



RAPORT O STANIE GMINY KONOPNICA ZA 2021r.

Szanowni Państwo,

Od roku 2018 weszła w życie zmiana Ustawy o samorządzie gminnym, wyrażona w art. 28 aa, zobowiązująca Organ wykonawczy, czyli w przypadku naszej gminy wójta gminy, do przygotowania i przedłożenia raportu o stanie gminy, radzie gminy za rok poprzedni. Wypełniając ustawowy obowiązek, niniejszym oddaję go w Państwa ręce. Zawiera on szczegółowe dane o funkcjonowaniu gminy, które pozwolą Państwu porównać aktualną sytuację w odniesieniu do lat poprzednich, w zakresie m. in. działań inwestycyjnych, oświaty, pomocy społecznej, mienia komunalnego, usług komunalnych oraz oferty kulturalnej i sportowej. Ufam, iż znajdą Państwo w Raporcie wszelkie interesujące informacje o sytuacji ekonomicznej budżetu, na którą niewątpliwie niemały wpływ miał trwający już kolejny rok stan epidemii w Polsce, podejmowanych działaniach na rzecz mieszkańców, realizowanych programach ale też codziennych zagadnieniach, wynikających z bieżącej pracy Urzędu Gminy Konopnica i innych gminnych jednostek organizacyjnych.

Życzę miłej lektury.

Mirosław Żydek

Wójt Gminy Konopnica

Spis treści

1	Wstęp	str. 2
2	Spis treści	str. 3
3	Podstawowe informacje o gminie	str. 4
4	Organy gminy i struktura organizacyjna urzędu gminy	str. 5
5	Zestawienie dokumentów programowych Gminy Konopnica (polityk, programów i strategii)	str. 9
6	Wykonanie uchwał Rady Gminy Konopnica podjętych w 2021 r.	str. 10
7	Realizacja dochodów budżetu gminy w 2021 r.	str. 14
8	Realizacja wydatków budżetu gminy w 2021 r.	str. 15
9	Informacja o zadłużeniu gminy	str. 15
10	Realizacja podatku rolnego, od nieruchomości, leśnego od osób fizycznych na 31.12.2021	str. 23
11	Informacja o stanie mienia komunalnego	str. 24
12	Ważniejsze inwestycje realizowane w 2021 r.	str. 27
13	Wydatki na zadania inwestycyjne i społeczne z udziałem środków UE	str. 46
14	Świadczenie usług przewozowych na obszarze Gminy Konopnica	str. 48
15	Działalność usługowa	str. 49
16	Promocja gminy	str. 51
17	Bezpieczeństwo publiczne i ochrona przeciwpożarowa	str. 53
18	Oświata i wychowanie oraz edukacyjna opieka wychowawcza	str. 54
19	Ochrona zdrowia	str. 60
20	Pomoc społeczna	str. 62
21	Dzienny Dom Pobytu dla Osób Starszych i Niepełnosprawnych	str. 65
22	Gospodarka odpadami i ochrona środowiska	str. 69
23	Kultura i ochrona dziedzictwa narodowego	str. 70
24	Urząd Stanu Cywilnego Konopnica	str. 71
25	Ewidencja ludności	str. 72
26	Biblioteka Publiczna Gminy Konopnica	str. 73
27	Kultura fizyczna i sport	str. 75
28	Realizacja programu współpracy Gminy Konopnica z organizacjami pozarządowymi i innymi podmiotami prowadzącymi działalność pożytku publicznego	str.75

3. PODSTAWOWE INFORMACJE O GMINIE

Gmina Konopnica jest podmiejską gminą położoną na zachodnich peryferiach Lublina. Należy do Powiatu Lubelskiego - jednego z 24 powiatów województwa lubelskiego. Sąsiadujemy od północy z gminą Jastków, od południa z gminą Niedzwica Duża, od zachodu z gminami: Wojciechów i Bełżyce, od wschodu z miastem Lublin.

Przez gminę przebiega droga ekspresowa – obwodnica Lublina, droga krajowa nr 19 relacji Lublin-Kraśnik oraz linia kolejowa Dorohusk – Warszawa.

Terytorium Gminy obejmuje obszar o powierzchni **9 275 ha**. Siedzibą władz gminy jest miejscowość Kozubszczyzna. Herbem gminy jest wizerunek – srebrzysty półkocioł w niebieskim polu.

Na terenie gminy znajduje się 20 miejscowości, z których utworzono 21 jednostek pomocniczych czyli sołectw. Organem uchwałodawczym w sołectwie jest zebranie wiejskie a wykonawczym sołtys. Działalność sołtysa wspomaga rada sołecka. Zasady i tryb wyboru sołtysa i rady sołeckiej oraz ich odwołania określa statut sołectwa.

Liczba mieszkańców gminy na dzień 31 grudnia 2021 r. wynosiła **14 148** osób.

Zgodnie z ustawą z dnia 8 marca 1990 r. o samorządzie gminnym do zakresu działania gminy należą wszystkie sprawy publiczne o znaczeniu lokalnym, niezastrzeżone ustawami na rzecz innych podmiotów.

Do zadań własnych gminy należy zaspokajanie zbiorowych potrzeb wspólnoty, w szczególności dotyczących:

- 1) ładu przestrzennego, gospodarki nieruchomościami, ochrony środowiska i przyrody oraz gospodarki wodnej;
- 2) gminnych dróg, ulic, mostów, placów oraz organizacji ruchu drogowego;
- 3) wodociągów i zaopatrzenia w wodę, kanalizacji, usuwania i oczyszczania ścieków komunalnych, utrzymania czystości i porządku oraz urządzeń sanitarnych, wysypisk i unieszkodliwiania odpadów komunalnych, zaopatrzenia w energię elektryczną i ciepłą oraz gaz;
- 4) działalności w zakresie telekomunikacji;
- 5) lokalnego transportu zbiorowego;
- 6) ochrony zdrowia;
- 7) pomocy społecznej, w tym ośrodków i zakładów opiekuńczych;
- 8) wspierania rodziny i systemu pieczy zastępczej;
- 9) gminnego budownictwa mieszkaniowego;
- 10) edukacji publicznej;
- 11) kultury, w tym bibliotek gminnych i innych instytucji kultury oraz ochrony zabytków i opieki nad zabytkami;
- 12) kultury fizycznej i turystyki, w tym terenów rekreacyjnych i urządzeń sportowych;
- 13) targowisk i hal targowych;
- 14) zieleni gminnej i zadrzewień;
- 15) cmentarzy gminnych;
- 16) porządku publicznego i bezpieczeństwa obywateli oraz ochrony przeciwpożarowej i przeciwpowodziowej, w tym wyposażenia i utrzymania gminnego magazynu przeciwpowodziowego;
- 17) utrzymania gminnych obiektów i urządzeń użyteczności publicznej oraz obiektów administracyjnych;
- 18) polityki prorodzinnej, w tym zapewnienia kobietom w ciąży opieki socjalnej, medycznej i prawnej;
- 19) wspierania i upowszechniania idei samorządowej, w tym tworzenia warunków do działania i rozwoju jednostek pomocniczych i wdrażania programów pobudzania aktywności obywatelskiej;

- 20) promocji gminy;
- 21) współpracy i działalności na rzecz organizacji pozarządowych oraz podmiotów wymienionych w art. 3 ust. 3 ustawy z dnia 24 kwietnia 2003 r. o działalności pożytku publicznego i o wolontariacie (Dz. U. z 2020 r. poz. 1057);
- 22) współpracy ze społecznościami lokalnymi i regionalnymi innych państw.

4. ORGANY GMINY I STRUKTURA ORGANIZACYJNA URZĘDU GMINY

Organem stanowiącym i kontrolnym wspólnoty samorządowej jest rada gminy, do której należy rozstrzygnięcie we wszystkich sprawach publicznych o znaczeniu lokalnym, jeżeli ustawy szczególne nie stanowią inaczej. W skład Rady Gminy Konopnica wchodzi 15 radnych wybieranych w trybie i na zasadach określonych w przepisach Kodeksu Wyborczego. Do wyłącznej właściwości i niezbywalnych kompetencji rady gminy należą sprawy określone przepisami ustawy o samorządzie gminnym oraz innych odrębnych przepisach prawa. Rada działa na sesjach przez komisje oraz przez wójta w zakresie w jakim wykonuje on uchwały rady.

Radni kadencji 2018 – 2023:



Imię i nazwisko	Okręg	Funkcja
Andrzej Duda	sołectwo Motycz: od nr 1 do nr 74, od nr 161 do nr 224, od nr 236 do nr 256, od nr 260 do nr 323	Przewodniczący Rady
Anna Gano-Gęca	sołectwo Stasin	Wiceprzewodnicząca Rady
Tomasz Brodziak	sołectwo Radawiec Duży od nr 1 do nr 143	Wiceprzewodniczący Rady
Tomasz Basak	sołectwo Tereszyn, sołectwo Zemborzyce Tereszyńskie	Wiceprzewodniczący Komisji Rewizyjnej

Monika Durlak	sołectwo Radawiec Duży od nr 144 do końca	Przewodnicząca Komisji Oświaty, Zdrowia, Kultury, Spraw Socjalnych oraz Bezpieczeństwa Publicznego
Stanisław Łukasiewicz	sołectwo Konopnica od nr 1 do nr 271	Wiceprzewodniczący Komisji Budżetu, Rozwoju Gospodarczego i Rolnictwa Przewodniczący Komisji Skarg, Wniosków i Petycji
Zbigniew Matys	sołectwo Lipniak, sołectwo Szerokie	
Leszek Mazurek	sołectwo Motycz-Józefin, sołectwo Motycz Leśny, sołectwo Sporniak	
Kamil Piwowarczyk	sołectwo Kozubszczyzna	Wiceprzewodniczący Komisji Oświaty, Zdrowia, Kultury, Spraw Socjalnych oraz Bezpieczeństwa Publicznego
Roman Rybacki	sołectwo Uniszowice	
Grzegorz Wertel	sołectwo Marynin	
Ireneusz Wróbel	sołectwo Zemborzyce Dolne, sołectwo Zemborzyce Wojciechowskie	Przewodniczący Komisji Rewizyjnej
Ryszard Zalewski	sołectwo Zemborzyce Podleśne	
Ewa Żydek	sołectwo Motycz, sołectwo Konopnica-Motycz: Motycz: od nr 75 do nr 160, od nr 225 do nr 235, od nr 257 do nr 259, od nr 324 do końca, Konopnica od nr 272 do końca	Przewodnicząca Komisji Budżetu, Rozwoju Gospodarczego i Rolnictwa Wiceprzewodnicząca Komisji Skarg, Wniosków i Petycji
Krzysztof Żydek	sołectwo Radawiec Mały, sołectwo Radawczyk Drugi, sołectwo Pawlin	

Organem wykonawczym gminy jest wójt. Od 2006 roku funkcję tę sprawuje Mirosław Żydek.

Do zadań wójta należy w szczególności:

- 1) przedstawianie radzie spraw, o których stanowi rada oraz przygotowanie projektów uchwał w tych sprawach wraz z niezbędnymi materiałami i uzasadnieniem,
- 2) wykonywanie uchwał rady,
- 3) określenie sposobu wykonywania uchwał rady, w porozumieniu z jednostkami pomocniczymi i organizacyjnymi gminy,
- 4) wykonywanie budżetu, informowanie mieszkańców gminy o budżecie i wykorzystaniu środków budżetowych oraz kierunkach polityki społecznej i gospodarczej,
- 5) podejmowanie decyzji w sprawach zwykłego zarządu majątkiem gminy, a zwłaszcza,
 - zaciąganie zobowiązań w zakresie podejmowania inwestycji i remontów o wartości nie przekraczającej wielkości sumy ustalonej corocznie przez radę,
 - zaciąganie pożyczek krótkoterminowych do łącznej wysokości nie przekraczającej

- wielkości ustalonej przez radę na dany rok budżetowy,
- 6) zaciąganie innych zobowiązań do wysokości ustalonej przez radę,
 - 7) gospodarowanie mieniem komunalnym,
 - 8) zatrudnienie i zwalnianie kierowników gminnych jednostek organizacyjnych,
 - 9) udzielanie pełnomocnictw do zarządzania jednostkami organizacyjnymi nie posiadającymi osobowości prawnej oraz udzielanie zgody na dokonywanie przez kierowników tych jednostek czynności przekraczających zakres udzielanego pełnomocnictwa,
 - 10) określanie zakresu spraw gminy, które mogą być powierzone sekretarzowi gminy lub zastępcy wójta,
 - 11) wykonywanie zadań zleconych z zakresu administracji rządowej,
 - 12) decydowanie o wystąpieniu w sprawach spornych na drogę sądową oraz ustalanie warunków ugody w tych sprawach,
 - 13) przedkładanie pod obrady sesji sprawozdań ze swojej działalności,
 - 14) ogłaszanie i organizowanie przetargów publicznych.

W realizacji zadań własnych wójt podlega wyłącznie radzie gminy.

Wójt wykonuje zadania wynikające z ustawy o samorządzie gminnym oraz innych ustaw określających jego kompetencje.

W sprawach dotyczących organizacji i funkcjonowania urzędu oraz gminnych jednostek organizacyjnych, a także innych z zakresu tzw. kierownictwa wewnętrznego wójt gminy wydaje zarządzenia. Forma ta wynika z uprawnień wójta jako kierownika urzędu wykonującego uprawnienia zwierzchnika służbowego w stosunku do pracowników urzędu oraz kierowników gminnych jednostek organizacyjnych.

Ponadto w formie zarządzenia, wójt jako organ gminy określa sprawy dotyczące realizacji zadań gminy. Zarządzenia te jednak nie mają charakteru przepisów prawa miejscowego. Jednakże w przypadkach niecierpiących zwłoki przepisy prawa miejscowego mogą zostać wydane w formie zarządzenia. Wówczas zarządzenie takie podlega zatwierdzeniu na najbliższej sesji rady gminy. Traci ono moc w razie odmowy zatwierdzenia bądź nieprzedstawienia do zatwierdzenia na najbliższej sesji rady gminy. W razie nieprzedstawienia do zatwierdzenia lub odmowy zatwierdzenia zarządzenia rada gminy określa termin utraty jego mocy obowiązującej.

Zarządzenie porządkowe podlega zatwierdzeniu na najbliższej sesji rady gminy. Traci ono moc w razie odmowy zatwierdzenia bądź nieprzedstawienia do zatwierdzenia na najbliższej sesji rady. W razie nieprzedstawienia do zatwierdzenia lub odmowy zatwierdzenia zarządzenia rada gminy określa termin utraty jego mocy obowiązującej.

W 2021 roku Wójt Gminy Konopnica wydał 284 zarządzeń, które w szczególności dotyczyły:

- zmian w budżecie i planie finansowym,
- zatwierdzenia sprawozdań finansowych,
- wprowadzenia regulaminów wewnętrznych, procedur, polityk oraz programów,
- zatwierdzenia arkuszy organizacyjnych oraz zmian arkuszy organizacyjnych w szkołach dla których organem prowadzącym jest Gmina Konopnica,
- zatwierdzenia konkursów na stanowisko dyrektora szkoły,
- powierzenia stanowiska dyrektora szkoły,
- udzielenia pełnomocnictwa dyrektorom szkół, kierownikowi OPS, kierownikowi DDP,
- realizacji zobowiązań OSP,
- powołania komisji konkursowych ds. naboru,
- przeprowadzenia inwentaryzacji.

W celu wykonania zadań gmina może tworzyć jednostki organizacyjne. Zatrudnianie i zwalnianie kierowników tych jednostek należy do wyłącznej kompetencji wójta gminy.

Jednostkami organizacyjnymi gminy są:

- 1) Urząd Gminy Konopnica,
- 2) Ośrodek Pomocy Społecznej w Konopnicy,
- 3) Szkoła Podstawowa w Konopnicy,
- 4) Szkoła Podstawowa w Motyczu,
- 5) Szkoła Podstawowa w Radawcu Dużym,
- 6) Szkoła Podstawowa w Stasinie,
- 7) Szkoła Podstawowa w Zemborzycach Tereszyńskich,
- 8) Dzienny Dom Pobytu dla Osób Starszych i Niepełnosprawnych w Maryninie

Samorządowe instytucje kultury:

- 1) Biblioteka Publiczna Gminy Konopnica.

Urząd gminy jest jednostką budżetową Gminy Konopnica. Osoby zatrudnione w urzędzie są pracownikami samorządowymi dla których wójt jest pracodawcą.

Pracownicy samorządowi zatrudniani są:

- 1) na podstawie wyboru - wójt,
- 2) na podstawie powołania - zastępca wójta i skarbnik gminy,
- 3) na podstawie umowy o pracę - pozostali pracownicy.

Pracownicy samorządowi są zatrudniani na stanowiskach:

- 1) urzędniczych, w tym kierowniczych stanowiskach urzędniczych,
- 2) pomocniczych i obsługi.

Status prawny pracowników samorządowych określa odrębna ustawa – o pracownikach samorządowych oraz regulamin organizacyjny urzędu gminy.

W Urzędzie Gminy Konopnica na dzień 31 grudnia 2021r. zatrudnionych było 66 osób (w tym przebywający na urloпах wychowawczych, macierzyńskich i rodzicielskich), 45 zatrudnionych to osoby na stanowiskach urzędniczych, 21 to pracownicy zatrudnieni na stanowiskach pomocniczych i obsługi.

Od kilku lat urząd gminy zatrudnia także pracowników w ramach przeciwdziałania bezrobociu, organizując we współpracy z Powiatowym Urzędem Pracy w Lublinie roboty publiczne i prace interwencyjne. Na podstawie umowy zawartej z PUP urząd otrzymuje częściową refundację kosztów wynagrodzenia i ubezpieczenia społecznego pracownika. Celem prac interwencyjnych jest aktywizacja osób bezrobotnych będących w szczególnie niekorzystnej sytuacji na rynku pracy.

W urzędzie gminy organizowane są również staże. Staż jest organizowany na okres do dwunastu miesięcy. Dzięki temu bezrobotny nabywa umiejętności praktyczne do wykonywania pracy na określonym stanowisku bez nawiązania stosunku pracy z pracodawcą.

Urząd stanowi aparat pomocniczy wójta, rady i jej komisji oraz innych organów funkcjonujących w strukturze gminy.

W skład Urzędu Gminy Konopnica wchodzi następujące referaty i stanowiska pracy:

- wójt gminy
- zastępca wójta
- sekretarz
- skarbnik

- urząd stanu cywilnego
- referat finansowy
- referat inwestycji i programów pomocowych
- referat ds. gospodarki komunalnej
- referat edukacji, kultury i promocji
- wieloosobowe stanowisko ds. ewidencji ludności i spraw obywatelskich
- wieloosobowe stanowisko ds. ochrony środowiska, gospodarki mieniem komunalnym, handlu i usług
- wieloosobowe stanowisko ds. organizacyjno-administracyjnych
- wieloosobowe stanowisko ds. obsługi organów gminy
- samodzielne stanowisko ds. obsługi archiwum zakładowego
- wieloosobowe stanowisko ds. geodezji, budownictwa, architektury i gospodarki przestrzennej
- samodzielne stanowisko ds. audytu wewnętrznego
- wieloosobowe stanowisko ds. obronnych i zarządzania kryzysowego
- informatyk
- pełnomocnik ds. ochrony informacji niejawnych
- kierownik kancelarii tajnej

5. ZESTAWIENIE DOKUMENTÓW PROGRAMOWYCH GMINY KONOPNICA (POLITYK, PROGRAMÓW I STRATEGII)

1. Strategia Rozwoju Gminy Konopnica na lata 2016-2022
2. Wieloletni plan rozwoju i modernizacji urządzeń wodociągowych i urządzeń kanalizacyjnych na lata 2018-2022 Gminy Konopnica
3. Gminny Program Wspierania Rodziny na lata 2021-2024
4. Lokalny program rewitalizacji Gminy Konopnica na lata 2016-2023
5. Program opieki nad zabytkami w gminie Konopnica na lata 2018-2023
6. Program współpracy Gminy Konopnica z organizacjami pozarządowymi oraz z podmiotami prowadzącymi działalność pożytku publicznego na 2021 rok
7. Program opieki nad zwierzętami bezdomnymi oraz zapobiegania bezdomności zwierząt na terenie gminy Konopnica w 2021 r.
8. Programu usuwania wyrobów zawierających azbest z terenu gminy Konopnica
9. Plan Gospodarki Niskoemisyjnej Gminy Konopnica
10. Gminny Program Profilaktyki i Rozwiązywania Problemów Alkoholowych na 2021 rok
11. Gminny Programu Przeciwdziałania Narkomanii na 2021 rok
12. Program osłonowy w ramach wieloletniego rządowego programu "Posiłek w szkole i w domu" na lata 2019-2023
13. Strategia Rozwoju Elektromobilności Gminy Konopnica na lata 2020 – 2039
14. Gminna Strategia Rozwiązywania Problemów Społecznych Gminy Konopnica na lata 2021-2030.

W dniu 30 czerwca 2021 zostało zawarte Porozumienie jednostek samorządu terytorialnego w sprawie określenia zasad współpracy w ramach Lubelskiego Obszaru Metropolitalnego pomiędzy: Gminą Lublin, Gminą Bełżyce, Gminą Bychawa, Gminą Garbów, Gminą Głusk, Gminą Jabłonna, Gminą Jastków, Gminą Kamionka, Gminą Konopnica, Gminą Miast Lubartów, Gminą Lubartów, Gminą Łęczna, Gminą Mełgiew, Gminą Nałęczów, Gminą Niedrzwica Duża, Gminą Niemce, Gminą Piaski, Gminą Spiczyn, Gminą Strzyżewice, Gminą Miejską Świdnik, Gminą Wojciechów, Gminą Wólka, Powiatem Lubelskim, Powiatem Lubartowskim, Powiatem Łęczyńskim, Powiatem Puławskim, Powiatem Świdnickim. Porozumienie ma na celu określenie zakresu i zasad współpracy oraz praw i obowiązków jednostek samorządu terytorialnego.

Porozumienie zostało zawarte z myślą o przygotowaniu jednostek samorządu terytorialnego do perspektywy finansowej Unii Europejskiej na lata 2021-2027. Porozumienie jest jednocześnie kontynuacją współpracy gmin Lubelskiego Obszaru Funkcjonalnego przy wdrażaniu instrumentu Zintegrowanych Inwestycji Terytorialnych w okresie programowania UE na lata 2014-2020.

W dniu 19 października 2021 zawarto Porozumienie Partnerskie Jednostek samorządu terytorialnego Powiatu Lubelskiego BYSTRZYCA. Partnerstwo obejmuje współpracę 16 gmin- gminy Bełżyce, Gminy Borzechów, Gminy Bychawa, Gminy Garbów, Gminy Głusk, Gmina Jabłonna, Gmina Jastków, Gmina Konopnica, Gmina Krzczonów, Gmina Niedrzwica Duża, Gmina Niemce, Gmina Strzyżewice, Gmina Wojciechów, Gmina Wólka, Gmina Wysokie i Gmina Zakrzew, powiat Lubelski. Zawiązanie porozumienia Bystrzyca jest następstwem woli współpracy jednostek samorządu terytorialnego z obszaru Powiatu Lubelskiego, wyrażonej w liście intencyjnym z dnia 15 września 2020 r. Porozumienie jest kolejnym krokiem w procesie organizowania współpracy partnerskiej pomiędzy Gminami i Powiatem Lubelskim w zakresie przygotowania do perspektywy finansowej UE 2021-2027, ze szczególnym uwzględnieniem możliwości pozyskiwania środków finansowych na wspólne realizacje projektów. Podpisanie porozumienia jest niezbędne w celu usprawnienia i zacieśnienia współpracy Partnerów, której ostatecznym efektem będzie przygotowanie i realizacja wspólnych projektów w ramach dostępnych instrumentów europejskich, krajowych oraz regionalnych. Przyczyni się do sprawnego rozwiązywania problemów i wspólnego, skoordynowanego zaspokajania potrzeb mieszkańców Gmin i Powiatu Lubelskiego zarówno w perspektywie finansowej 2021-2027 jak iw latach późniejszych.

6. WYKONANIE UCHWAŁ RADY GMINY KONOPNICA PODJĘTYCH W 2021r.

1. Uchwała XXII/138/2021 z dnia 26 lutego 2021 r. w sprawie zmiany uchwały Rady gminy Konopnica Nr XLV/247/2021w sprawie określenia zasad i rozmiaru zniżek tygodniowego obowiązkowego wymiaru godzin zajęć dydaktycznych, wychowawczych i opiekuńczych oraz przyznania zwolnień od obowiązku realizacji zajęć nauczycielom, a także określenia tygodniowego obowiązkowego wymiaru godzin zajęć pedagoga szkolnego – wykonana, aktualizacja dotychczasowych zapisów uchwały.
2. Uchwała XXII/139/2021 z dnia 26 lutego 2021 r. w sprawie zmieniająca uchwałę w sprawie określenia szczegółowych warunków przyznawania i odpłatności za usługi opiekuńcze i specjalistyczne usługi opiekuńcze z wyłączeniem specjalistycznych usług opiekuńczych dla osób z zaburzeniami psychicznymi oraz szczegółowe warunki częściowego lub całkowitego zwolnienia od opłat jak również tryb ich pobierania – uchwała w realizacji.
3. Uchwała XXII/140/2021 z dnia 26 lutego 2021 r. w sprawie zwolnienia z opłaty z tytułu korzystania z zezwoleń na sprzedaż napojów alkoholowych przeznaczonych do spożycia w miejscu sprzedaży należnej w 2021r. - uchwała wykonana, udzielono zwolnień z opłaty.
4. Uchwała XXII/141/2021 z dnia 26 lutego 2021 r. w sprawie ustalenia wstępnej lokalizacji przystanków komunikacyjnych - uchwała podjęta w związku z zamiarem utworzenia nowych przystanków, uchwała w realizacji.
5. Uchwała XXII/142/2021 z dnia 26 lutego 2021 r. zmieniająca uchwałę w sprawie określenia przystanków komunikacyjnych udostępnionych przewoźnikom i operatorom oraz zasad i warunków korzystania z tych przystanków – zmiana uchwały w związku z dodaniem nowych lokalizacji przystanków, uchwała w realizacji.
6. Uchwała XXII/143/2021 z dnia 26 lutego 2021 r. zmieniająca uchwałę w sprawie określenia szczegółowego sposobu i zakresu świadczenia usług w zakresie odbierania odpadów komunalnych i zagospodarowania tych odpadów – uchwała w realizacji.

7. Uchwała XXII/144/2021 z dnia 26 lutego 2021 r. w sprawie przekazania petycji według właściwości – uchwała wykonana, przekazano uchwałę według właściwości.
8. Uchwała XXII/145/2021 z dnia 26 lutego 2021 r. w sprawie przekazania petycji według właściwości – uchwała wykonana, przekazano uchwałę według właściwości.
9. Uchwała XXII/146/2021 z 26 lutego 2021 r. w sprawie zmiany uchwały budżetowej na rok 2021 - zrealizowano w stopniu jak zaprezentowano w sprawozdaniu rocznym z wykonania budżetu Gminy Konopnica za 2021 rok.
10. Uchwała XXII/147/2021 z dnia 26 lutego 2021 r. w sprawie przyjęcia "Koncepcji organizacji usług transportowych door-to-door Gminy Konopnica" – uchwała w realizacji.
11. Uchwała XXIII/148/2021 z dnia 29 marca 2021 r. w sprawie przedłużenia najmu lokalu mieszkalnego w budynku Radawiec Duży 157 - uchwała wykonana, przedłużono najem lokalu.
12. Uchwała XXIII/149/2021 z dnia 29 marca 2021 r. w sprawie przyjęcia programu opieki nad zwierzętami bezdomnymi oraz zapobiegania bezdomności zwierząt na terenie gminy Konopnica w 2021r. - program zrealizowany w 2021 roku.
13. Uchwała XXIII/150/2021 z dnia 29 marca 2021 r. w sprawie wyrażenia zgody na przystąpienie Gminy Konopnica do współpracy w ramach Lubelskiego Obszaru Metropolitalnego i zawarcia porozumienia pomiędzy Gminą Konopnica i pozostałymi jednostkami samorządu terytorialnego Lubelskiego Obszaru Metropolitalnego – wykonana, porozumienie zostało zawarte.
14. Uchwała XXIII/151/2021 z dnia 29 marca 2021 r. w sprawie zmiany wieloletniej prognozy finansowej - WPF dostosowano do bieżących potrzeb.
15. Uchwała XXIII/152/2021 z dnia 29 marca 2021 r. w sprawie zmiany uchwały budżetowej na rok 2021 - zrealizowano w stopniu jak zaprezentowano w sprawozdaniu rocznym z wykonania budżetu Gminy Konopnica za 2021 rok.
16. Uchwała XXIV/153/2021 z dnia 7 maja 2021 r. w sprawie przyjęcia Gminnego Programu Wspierania Rodziny na lata 2021-2024 – program w realizacji.
17. Uchwała XXIV/154/2021 z dnia 7 maja 2021 r. w sprawie zmiany Statutu Gminy Konopnica – wykonana, statut został zmieniony.
18. Uchwała XXIV/155/2021 z dnia 7 maja 2021 r. w sprawie utworzenia Dziennego Domu Pobytu dla Osób Starszych i Niepełnosprawnych w Maryninie – wykonana, został utworzony Dzienny Dom Pobytu dla Osób Starszych i Niepełnosprawnych w Maryninie.
19. Uchwała XXIV/156/2021 z dnia 7 maja 2021 r. w sprawie zmian w wieloletniej prognozie finansowej - WPF dostosowano do bieżących potrzeb.
20. Uchwała XXIV/157/2021 z dnia 7 maja 2021 r. w sprawie zmiany uchwały budżetowej na rok 2021 - zrealizowano w stopniu jak zaprezentowano w sprawozdaniu rocznym z wykonania budżetu Gminy Konopnica za 2021 rok.
21. Uchwała XXV/158/2021 z dnia 14 czerwca 2021 r. w sprawie ustanowienia służebności gruntowej, polegającej na prawie przechodu i przejazdu przez działki nr 729 i 790 w Konopnicy – uchwała wykonana.
22. Uchwała XXV/159/2021 z dnia 14 czerwca 2021 r. w sprawie przyjęcia "Gminnej Strategii Rozwiązywania Problemów Społecznych Gminy Konopnica na lata 2021-2030" – strategia w realizacji .
23. Uchwała XXV/160/2021 z dnia 14 czerwca 2021 r. w sprawie określenia średniej ceny jednostek paliwa w Gminie Konopnica w roku szkolnym 2021/2022 – realizacja uchwały w roku szkolnym 2021/2022.
24. Uchwała XXV/161/2021 z dnia 14 czerwca 2021 r. w sprawie rozpatrzenia petycji dotyczącej poparcia Rządu Tymczasowej Rady Stanu Narodu Polskiego Społecznego Komitetu Konstytucyjnego – uchwała wykonana.

25. Uchwała XXV/162/2021 z dnia 14 czerwca 2021 r. w sprawie rozpatrzenia petycji dotyczącej poparcia Rządu Tymczasowej Rady Stanu Narodu Polskiego Społecznego Komitetu Konstytucyjnego – uchwała wykonana.
26. Uchwała XXV/163/2021 z dnia 14 czerwca 2021 r. w sprawie zmian w wieloletniej prognozie finansowej - WPF dostosowano do bieżących potrzeb.
27. Uchwała XXV/164/2021 z dnia 14 czerwca 2021 r. w sprawie zmiany uchwały budżetowej na rok 2021 - zrealizowano w stopniu jak zaprezentowano w sprawozdaniu rocznym z wykonania budżetu Gminy Konopnica za 2021 rok.
28. Uchwała XXVI/165/2021 z dnia 25 czerwca 2021 r. w sprawie udzielenia przez Gminę Konopnica pomocy finansowej Powiatowi Lubelskiemu – wykonana, udzielono pomocy finansowej Powiatowi Lubelskiemu.
29. Uchwała XXVI/166/2021 z dnia 25 czerwca 2021 r. w sprawie zmiany uchwały budżetowej na rok 2021 - zrealizowano w stopniu jak zaprezentowano w sprawozdaniu rocznym z wykonania budżetu Gminy Konopnica za 2021 rok.
30. Uchwała XXVI/167/2021 z dnia 25 czerwca 2021 r. w sprawie wotum zaufania dla Wójta Gminy Konopnica - udzielono wotum zaufania Wójtowi Gminy Konopnica..
31. Uchwała XXVI/168/2021 z dnia 25 czerwca 2021 r. w sprawie rozpatrzenia i zatwierdzenia sprawozdania finansowego wraz ze sprawozdaniem Wójta Gminy Konopnica z wykonania budżetu za 2020 rok - zatwierdzono sprawozdanie.
32. Uchwała XXVI/169/2021 z dnia 25 czerwca 2021 r. w sprawie udzielenia absolutorium Wójtowi Gminy Konopnica z tytułu wykonania budżetu za 2020 rok - udzielono absolutorium Wójtowi Gminy Konopnica.
33. Uchwała XXVII/170/2021 z dnia 19 lipca 2021 r. w sprawie wyboru metody ustalenia opłaty za gospodarowanie odpadami komunalnymi oraz ustalenia wysokości tej opłaty - uchwała wykonana, dokonano wyboru metody ustalenia opłaty za gospodarowanie odpadami komunalnymi oraz ustalono wysokość opłaty.
34. Uchwała XXVII/171/2021 z dnia 19 lipca 2021 r. w sprawie zmiany uchwały nr XI/81/2019 Rady Gminy Konopnica z dnia 29 listopada 2019 r. w sprawie wzoru deklaracji o wysokości opłaty za gospodarowanie odpadami komunalnymi składanej przez właścicieli nieruchomości na której zamieszkują mieszkańcy i trybu składania deklaracji za pomocą środków komunikacji elektronicznej - uchwała wykonana, ustalono wzór deklaracji o wysokości opłaty za gospodarowanie odpadami komunalnymi..
35. Uchwała XXVII/172/2021 z dnia 19 lipca 2021 r. w sprawie przystąpienia do opracowania Strategii Rozwoju Gminy Konopnica do roku 2030 oraz określenia szczegółowego trybu i harmonogramu opracowania projektu strategii, w tym trybu konsultacji – uchwała w realizacji, został opracowany projekt Strategii Rozwoju Gminy Konopnica do roku 2030.
36. Uchwała XXVIII/173/2021 z dnia 13 sierpnia 2021 r. w sprawie zaliczenia dróg wewnętrznych położonych na terenie gminy Konopnica do kategorii dróg gminnych – uchwała wykonana.
37. Uchwała XXVIII/174/2021 z dnia 13 sierpnia 2021 r. w sprawie zmian w wieloletniej prognozie finansowej - WPF dostosowano do bieżących potrzeb.
38. Uchwała XXVIII/175/2021 z dnia 13 sierpnia 2021 r. w sprawie zmiany uchwały budżetowej na rok 2021 - zrealizowano w stopniu jak zaprezentowano w sprawozdaniu rocznym z wykonania budżetu Gminy Konopnica za 2021 rok.
39. Uchwała XXIX/176/2021 z dnia 27 sierpnia 2021 r. w sprawie zmian w wieloletniej prognozie finansowej - WPF dostosowano do bieżących potrzeb.
40. Uchwała XXIX/177/2021 z dnia 27 sierpnia 2021 r. w sprawie zmiany uchwały budżetowej na rok 2021 - zrealizowano w stopniu jak zaprezentowano w sprawozdaniu rocznym z wykonania budżetu Gminy Konopnica za 2021 rok.

41. Uchwała XXX/178/2021 z dnia 13 września 2021 r. w sprawie wyrażenia zgody na przystąpienie Gminy Konopnica do współpracy w ramach tworzonego Porozumienia Partnerskiego Jednostek Samorządu Terytorialnego Powiatu Lubelskiego BYSTRZYCA i zawarcie porozumienia pomiędzy Gminą Konopnica Powiatem Lubelskim i pozostałymi jednostkami samorządu terytorialnego z obszaru Powiatu Lubelskiego – wykonana, porozumienie zostało zawarte.
42. Uchwała XXXI/179/2021 z dnia 27 września 2021 r. zmieniająca uchwałę w sprawie przystąpienia do sporządzenia zmiany Miejskiego Planu Zagospodarowania Przestrzennego - część wschodnia, obejmującego miejscowość Stasin - wykonana, aktualizacja dotychczasowych zapisów uchwały.
43. Uchwała XXXI/180/2021 z dnia 27 września 2021 r. w sprawie wyrażenia zgody na sprzedaż nieruchomości gruntowej - działki nr 942 położonej w miejscowości Motycz na rzecz użytkownika wieczystego – uchwała nie została wykonana, użytkownik wieczysty nie skorzystał z przysługującego prawa nabycia nieruchomości.
44. Uchwała XXXI/181/2021 z dnia 27 września 2021 r. w sprawie zmian w wieloletniej prognozie finansowej - WPF dostosowano do bieżących potrzeb.
45. Uchwała XXXI/182/2021 z dnia 27 września 2021 r. w sprawie zmiany uchwały budżetowej na rok 2021 - zrealizowano w stopniu jak zaprezentowano w sprawozdaniu rocznym z wykonania budżetu Gminy Konopnica za 2021 rok.
46. Uchwała XXXII/183/2021 z dnia 29 października 2021 r. w sprawie zmiany uchwały Rady Gminy Konopnica Nr L/300/2018 z dnia 7 września 2018 r. w sprawie uchwalenia wynagrodzenia nauczycieli w szkołach prowadzonych przez Gminę Konopnica – uchwała przekazana do realizacji dyrektorom szkół.
47. Uchwała XXXII/184/2021 z dnia 29 października 2021 r. w sprawie ustalenia wstępnej lokalizacji przystanków komunikacyjnych - uchwała podjęta w związku z zamiarem utworzenia nowych przystanków, uchwała w realizacji.
48. Uchwała XXXII/185/2021 z dnia 29 października 2021 r. w sprawie pokrycia części kosztów gospodarowania odpadami komunalnymi z dochodów własnych niepochodzących z pobranej opłaty za gospodarowanie odpadami komunalnymi – uchwała w realizacji.
49. Uchwała XXXII/186/2021 z dnia 29 października 2021 r. w sprawie obniżenia średniej ceny skupu żyta przyjmowanej do obliczenia podatku rolnego na 2022 r. - realizacja uchwały w 2022 roku.
50. Uchwała XXXII/187/2021 z dnia 29 października 2021 r. w sprawie określenia wysokości stawek podatku od nieruchomości obowiązujących na terenie gminy Konopnica na rok 2022 - realizacja uchwały w 2022 roku.
51. Uchwała XXXII/188/2021 z dnia 29 października 2021 r. w sprawie udzielenia przez Gminę Konopnica pomocy finansowej Powiatowi Lubelskiemu - wykonana, udzielono pomocy finansowej Powiatowi Lubelskiemu.
52. Uchwała XXXII/189/2021 z dnia 29 października 2021 r. w sprawie zmiany uchwały budżetowej - zrealizowano w stopniu jak zaprezentowano w sprawozdaniu rocznym z wykonania budżetu Gminy Konopnica za 2021 rok.
53. Uchwała XXXIII/190/2021 z dnia 20 grudnia 2021 r. zmieniająca uchwałę w sprawie określenia szczegółowych warunków przyznawania i odpłatności za usługi opiekuńcze i specjalistyczne usługi opiekuńcze, z wyłączeniem specjalistycznych usług opiekuńczych dla osób z zaburzeniami psychicznymi, oraz szczegółowe warunki częściowego lub całkowitego zwolnienia z opłat jak również tryb ich pobierania – uchwała w realizacji.
54. Uchwała XXXIII/191/2021 z dnia 20 grudnia 2021 r. w sprawie przyjęcia Programu współpracy gminy Konopnica z organizacjami pozarządowymi oraz z podmiotami wymienionym w art. 3 ust. 3 ustawy o działalności pożytku publicznego i o wolontariacie w 2022 roku - realizacja uchwały w 2022 roku.

55. Uchwała XXXIII/192/2021 z dnia 20 grudnia 2021 r. w sprawie Gminnego Programu Przeciwdziałania Narkomanii na 2022 rok - program będzie realizowany w 2022 roku.
56. Uchwała XXXIII/193/2021 z dnia 20 grudnia 2021 r. w sprawie Gminnego Programu Profilaktyki i Rozwiązywania Problemów Alkoholowych na 2022 rok - program będzie realizowany w 2022 roku.
57. Uchwała XXXIII/194/2021 z dnia 20 grudnia 2021 r. w sprawie zmian w wieloletniej prognozie finansowej - WPF dostosowano do bieżących potrzeb.
58. Uchwała XXXIII/195/2021 z dnia 20 grudnia 2021 r. w sprawie zmiany uchwały budżetowej na rok 2021 - zrealizowano w stopniu jak zaprezentowano w sprawozdaniu rocznym z wykonania budżetu Gminy Konopnica za 2021 rok.
59. Uchwała XXXIII/196/2021 z dnia 20 grudnia 2021 r. w sprawie wieloletniej prognozy finansowej - uchwała będzie realizowana w 2022 r.
60. Uchwała XXXIII/197/2021 z dnia 20 grudnia 2021 r. w sprawie uchwały budżetowej na 2022 rok - uchwała będzie realizowana w 2022 r.

Dla porównania liczba uchwał podjętych przez Radę Gminy Konopnica w poprzednich latach:

2016 rok – 93 uchwały

2017 rok – 70 uchwał

2018 rok – 69 uchwał

2019 rok – 76 uchwał

2020 rok – 41 uchwał

2021 rok – 60 uchwał

W roku 2021 odbyło się 12 Sesji Rady Gminy Konopnica.

7. REALIZACJA DOCHODÓW BUDŻETU GMINY W 2021 r.

Wyszczególnienie	Plan	Realizacja	% realizacji
Dochody razem, w tym	93.340.014,20	90.179.302,24	96,61
dochody bieżące, z tego	75.672.227,10	79.558.004,40	105,14
dochody własne	51.620.513,92	55.828.913,03	108,15
dotacje na programy finansowane z udziałem środków z UE	716.679,87	448.875,20	62,63
dotacje na zadania z zakresu administracji rządowej i inne zlecone ustawami	23.335.033,31	23.280.216,17	99,77
dotacje na zadania wykonywane na mocy porozumień i umów z innymi jednostkami samorządu terytorialnego	0,00	0,00	0,00
dochody majątkowe, z tego	17.667.787,10	10.621.297,84	60,12
dochody własne	10.294.173,49	10.280.635,51	99,87

dotacje na programy finansowane z udziałem środków UE	7.373.613,61	340.662,33	4,62
dotacje na zadania wykonywane na mocy porozumień i umów z innymi jednostkami samorządu terytorialnego	0,00	0,00	0,00

8. REALIZACJA WYDATKÓW BUDŻETU GMINY W 2021 r.

Wydatki budżetu gminy 2021r. zostały zrealizowane w kwocie 75.391.090,32 zł. w tym wydatki bieżące w kwocie 62.865.845,68 zł.

Relacja poniesionych wydatków bieżących do dochodów bieżących otrzymanych przedstawia się następująco:

- dochody bieżące - 79.558.004,40 zł.
- wydatki bieżące - 62.865.845,68 zł.

Różnica między dochodami bieżącymi a wydatkami bieżącymi w 2021 r. wynosiła 16.692.158,72 zł

Wydatki majątkowe zostały zrealizowane w kwocie 12.525.244,64 zł.

9. INFORMACJA O ZADŁUŻENIU GMINY

Zadłużenie gminy na dzień 1 stycznia 2021 r. wynosiło 8.549.581,34 zł, w 2021 r. spłaciliśmy raty pożyczek i kredytów w kwocie 2.220.645,00 zł. Plan przychodów po zmianach zakładał zaciągnięcie w 2021 r. pożyczek i kredytów na rynku krajowym w kwocie 2.921.369,87 zł. W 2021 r. przychody z zaciągniętych pożyczek i kredytów wynosiły 2.921.369,87 zł.

Ponadto w dniu 25 maja 2021 r. i 30.06.2021 r. Gmina Konopnica otrzymała Uchwałę RIO o możliwości spłaty pożyczek w WFOŚiGW, jednak kwoty zaciągniętych pożyczek są niższe niż kwoty wynikające z Uchwał RIO:

- pożyczka na „Budowę oświetlenia drogi gminnej nr 106937L w m. Motycz” kwota z Uchwały RIO 416.000,00 zł. kwota z umowy 406.000,00 zł.
- pożyczka na „Budowę oświetlenia drogi wewnętrznej nr dz. ew. 599 w m. Radawiec Duży” kwota z Uchwały RIO 89.000,00, kwota z umowy 85.000,00 zł.
- pożyczka na „Budowę oświetlenia drogi gminnej nr 106944L w m. Motycz i Kozubszczyzna” kwota z Uchwały RIO 140.000,00 zł., kwota z umowy 134.000,00 zł.
- pożyczka na „Budowę kanalizacji sanitarnej w m. Zemborzyce Podleśne” z dnia 27.08.2021 r. Nr 22/2021/P/OW zaciągnięto na kwotę 986.369,87 zł., natomiast opinia RIO na kwotę wyższą o 144.130,13 zł. tj. 1.130.500,00
- pozostałe dwie pożyczki z dnia 27.08.2021 r. na „Budowa kanalizacji sanitarnej w m. Konopnica” Nr 23/2021/P/OW oraz „Budowa kanalizacji sanitarnej Lipniak - Szerokie-etap miejscowości Szerokie” Nr 24/2021/P/OW zaciągnięto w kwotach wynikających z opinii RIO. Gmina Konopnica zaciągnęła w WFOŚiGW w 2021r. pożyczki w kwocie niższej niż wynika z opinii RIO o 164.130,13 zł.

Łączna kwota długu z tytułu zaciągniętych i niespłaconych na dzień 31.12.2021 r. kredytów i pożyczek (tj. 9.250.306,21 zł) jest wyższa w stosunku do kwoty długu na dzień 31.12.2020 r. (tj.8.549.581,34 zł) o 700.724,87 zł.

Pożyczka z WFOŚiGW Termomodernizacja budynku OSP Uniszowice
Nr 081/2016

data zaciągnięcia pożyczki	19.06.2017	158.000,00
kwota spłaty w 2017r		29.625,00
kwota spłaty w 2018 r		39.500,00
kwota spłaty w 2019 r		39.500,00
kwota spłaty w 2020 r		39.500,00
kwota spłaty w 2021 r		9.875,00
Umowna data spłaty pożyczki	31.03.2021	

Pożyczka z WFOŚiGW Budowa kanalizacji sanitarnej Nr 183/2017

data zaciągnięcia pożyczki	31.07.2017	149.500,00
kwota spłaty w 2017r		18.700,00
kwota spłaty w 2018 r		37.400,00
kwota spłaty w 2019 r		37.400,00
kwota spłaty w 2020 r		37.400,00
kwota spłaty w 2021 r		18.600,00
Umowna data spłaty pożyczki	30.06.2021	

Pożyczka z WFOŚiGW na budowę kanalizacji sanitarnej w miejscowości
Szerokie Nr 79/2018

data zaciągnięcia pożyczki	31.07.2018	430.000,00
kwota spłaty w 2018 r		50.000,00
kwota spłaty w 2019 r		100.000,00
kwota spłaty w 2020 r		100.000,00
kwota spłaty w 2021 r		100.000,00
pozostało do spłaty w 2022 r		80.000,00
Umowna data spłaty pożyczki	30.09.2022	

Pożyczka z WFOŚiGW na budowę sieci kanalizacji sanitarnej w Maryninie
Nr 96/2018

data zaciągnięcia pożyczki	24.10.2018	191.800,00
kwota spłaty w 2019 r		85.200,00

kwota spłaty w 2020 r		85.200,00
kwota spłaty w 2021 r		21.400,00
Umowna data spłaty pożyczki	31.03.2021	

Pożyczka z WFOŚiGW na budowę sieci wodociągowej w miejscowości Radawiec Duży (Basakówka) i do boiska sportowego koło lotniska Nr 145/2018

data zaciągnięcia pożyczki	13.12.2018	73.800,00
kwota spłaty w 2019 r		22.400,00
kwota spłaty w 2020 r		22.400,00
kwota spłaty w 2021 r		22.400,00
pozostało do spłaty w 2022 r		6.600,00
Umowna data spłaty pożyczki	31.03.2022	

Pożyczka z WFOŚiGW na przebudowę stacji uzdatniania wody w miejscowości Szerokie Nr 198/2018

data zaciągnięcia pożyczki	24.12.2018	648.360,26
data zaciągnięcia pożyczki	21.05.2019	945.786,08
kwota spłaty w 2019 r		325.000,00
kwota spłaty w 2020 r		325.000,00
kwota spłaty w 2021 r		325.000,00
pozostało do spłaty w 2022 r		325.000,00
pozostało do spłaty w 2023 r		294.146,34
Umowna data spłaty pożyczki	31.12.2023	

Pożyczka z WFOŚiGW na budowę kanalizacji sanitarnej w miejscowości Konopnica – Kozubszczyzna Nr 41/2019

data zaciągnięcia pożyczki	05.11.2019	1.000.000,00
kwota spłaty w 2020 r		200.000,00
kwota spłaty w 2021 r		200.000,00
pozostało do spłaty w 2022 r		200.000,00
pozostało do spłaty w 2023 r		200.000,00
pozostało do spłaty w 2024 r		200.000,00

Umowna data spłaty pożyczki 31.12.2024

Pożyczka z WFOŚiGW na budowę kanalizacji sanitarnej w miejscowości
Konopnica 11/2020/P/OW

data zaciągnięcia pożyczki	28.07.2020	550.000,00
kwota spłaty w 2020 r		28.947,00
kwota spłaty w 2021 r		115.788,00
pozostało do spłaty w 2022 r		115.788,00
pozostało do spłaty w 2023 r		115.788,00
pozostało do spłaty w 2024 r		115.788,00
pozostało do spłaty w 2025 r		57.901,00

Umowna data spłaty pożyczki 30.06.2025

Pożyczka z WFOŚiGW na budowę kanalizacji sanitarnej w miejscowości
Lipniak i Szerokie 12/2020/P/OW

data zaciągnięcia pożyczki	28.07.2020	449.000,00
kwota spłaty w 2020 r		22.450,00
kwota spłaty w 2021 r		89.800,00
pozostało do spłaty w 2022 r		89.800,00
pozostało do spłaty w 2023 r		89.800,00
pozostało do spłaty w 2024 r		89.800,00
pozostało do spłaty w 2025 r		67.350,00

Umowna data spłaty pożyczki 30.09.2025

Pożyczka z WFOŚiGW na budowę oświetlenia drogi gminnej nr 106968L
w m-ci. Zemborzyce Dolne 16/2020/P/OA

data zaciągnięcia pożyczki	24.08.2020	209.100,00
kwota spłaty w 2020 r		10.455,00
kwota spłaty w 2021 r		41.820,00
pozostało do spłaty w 2022 r		41.820,00
pozostało do spłaty w 2023 r		41.820,00

pozostało do spłaty w 2024 r		41.820,00
pozostało do spłaty w 2025 r		31.365,00
Umowna data spłaty pożyczki	30.09.2025	

Pożyczka z WFOŚiGW na budowę oświetlenia drogi gminnej nr 106938L w m. Motycz 17/2020/P/OA

data zaciągnięcia pożyczki	24.08.2020	442.800,00
kwota spłaty w 2020 r		22.140,00
kwota spłaty w 2021 r		88.560,00
pozostało do spłaty w 2022 r		88.560,00
pozostało do spłaty w 2023 r		88.560,00
pozostało do spłaty w 2024 r		88.560,00
pozostało do spłaty w 2025 r		66.420,00
Umowna data spłaty pożyczki	30.09.2025	

Pożyczka z WFOŚiGW na budowę oświetlenia drogi gminnej nr 106976L w Radawcu Małym 18/2020/P/OA

data zaciągnięcia pożyczki	24.08.2020	123.000,00
kwota spłaty w 2021 r		30.750,00
pozostało do spłaty w 2022 r		24.600,00
pozostało do spłaty w 2023 r		24.600,00
pozostało do spłaty w 2024 r		24.600,00
pozostało do spłaty w 2025 r		18.450,00
Umowna data spłaty pożyczki	30.09.2025	

Pożyczka z WFOŚiGW na budowę oświetlenia drogi gminnej nr 106944L w miejscowości Motycz i Kozubszczyzna 15/2021/P/OA

data zaciągnięcia pożyczki	14.07.2021	134.000,00
pozostało do spłaty w 2022 r		26.800,00
pozostało do spłaty w 2023 r		26.800,00
pozostało do spłaty w 2024 r		26.800,00

pozostało do spłaty w 2025 r 26.800,00

pozostało do spłaty w 2026 r 26.800,00

Umowna data spłaty pożyczki 31.10.2026

Pożyczka z WFOŚiGW na budowę oświetlenia drogi gminnej nr
106937L w Motyczu 16/2021/P/OA

data zaciągnięcia pożyczki 14.07.2021 406.000,00

pozostało do spłaty w 2022 r 81.200,00

pozostało do spłaty w 2023 r 81.200,00

pozostało do spłaty w 2024 r 81.200,00

pozostało do spłaty w 2025 r 81.200,00

pozostało do spłaty w 2026 r 81.200,00

Umowna data spłaty pożyczki 31.10.2026

Pożyczka z WFOŚiGW na budowę oświetlenia drogi wewnętrznej
nr dz.ew.599 w miejscowości Radawiec Duży 17/2021/P/OA

data zaciągnięcia pożyczki 14.07.2021 85.000,00

pozostało do spłaty w 2022 r 17.000,00

pozostało do spłaty w 2023 r 17.000,00

pozostało do spłaty w 2024 r 17.000,00

pozostało do spłaty w 2025 r 17.000,00

pozostało do spłaty w 2026 r 17.000,00

Umowna data spłaty pożyczki 31.10.2026

Pożyczka z WFOŚiGW na budowę kanalizacji sanitarnej w
miejscowości Zemborzyce Podleśne 22/2021/P/OW

data zaciągnięcia pożyczki 27.08.2021 986.369,87

pozostało do spłaty w 2022 r 197.272,00

pozostało do spłaty w 2023 r 197.272,00

pozostało do spłaty w 2024 r 197.272,00

pozostało do spłaty w 2025 r 197.272,00

pozostało do spłaty w 2026 r 197.281,87

Umowna data spłaty pożyczki 31.12.2026

Pożyczka z WFOŚiGW na budowę kanalizacji sanitarnej w miejscowości Konopnica 23/2021/P/OW

data zaciągnięcia pożyczki	27.08.2021	570.000,00
pozostało do spłaty w 2022 r		114.000,00
pozostało do spłaty w 2023 r		114.000,00
pozostało do spłaty w 2024 r		114.000,00
pozostało do spłaty w 2025 r		114.000,00
pozostało do spłaty w 2026 r		114.000,00
Umowna data spłaty pożyczki	31.12.2026	

Pożyczka z WFOŚiGW na budowę kanalizacji sanitarnej Lipniak-Szerokie - etap miejscowość Szerokie 24/2021/P/OW

data zaciągnięcia pożyczki	27.08.2021	740.000,00
pozostało do spłaty w 2022 r		148.000,00
pozostało do spłaty w 2023 r		148.000,00
pozostało do spłaty w 2024 r		148.000,00
pozostało do spłaty w 2025 r		148.;000,00
pozostało do spłaty w 2026 r		148.000,00
Umowna data spłaty pożyczki	31.12.2026	

Kredyt z BGK O/Lublin zaciągnięty na pokrycie deficytu w 2015 r. Nr 15/3349

kwota zaciągniętego kredytu	2.000.000,00
kwota spłaty w 2016r	333.400,00
kwota spłaty w 2017r	333.320,00
kwota spłaty w 2018r	333.320,00
kwota spłaty w 2019r	333.320,00
kwota spłaty w 2020r	333.320,00
kwota spłaty w 2021r	333.320,00
Umowna data spłaty kredytu	30.12.2021

Kredyt z BGK O/Lublin zaciągnięty na pokrycie deficytu w 2015 r. Nr 15/3691

kwota zaciągniętego kredytu	500.000,00
kwota spłaty w 2016r	83.340,00
kwota spłaty w 2017r	83.332,00
kwota spłaty w 2018r	83.332,00
kwota spłaty w 2019r	83.332,00
kwota spłaty w 2020r	83.332,00
kwota spłaty w 2021r	83.332,00
Umowna data spłaty kredytu	30.12.2021

Kredyt w Banku Spółdzielczym w Poniatowej zaciągnięty na pokrycie deficytu w 2018 r. Nr 603/K/JST/2018/55

kwota zaciągniętego kredytu	5.920.000,00
kwota spłaty w 2019r	740.000,00
kwota spłaty w 2020r	740.000,00
wota spłaty w 2021r	740.000,00
pozostało do spłaty w 2022r	740.000,00
pozostało do spłaty w 2023r	740.000,00
pozostało do spłaty w 2024r	740.000,00
pozostało do spłaty w 2025r	740.000,00
pozostało do spłaty w 2026r	740.000,00
Umowna data spłaty kredytu	30.12.2026

10. REALIZACJA PODATKU ROLNEGO, OD NIERUCHOMOŚCI, LEŚNEGO OD OSÓB FIZYCZNYCH NA DZIEŃ 31.12.2021

Lp.	Sołectwo	Saldo początkowe	Wymiar 2021	Wymiar+ saldo początkowe	Wpłaty	W tym wpłaty sołtysa	Procent realizacji ogółem	W tym procent realizacji sołtysa	Należności do zapłaty	W tym zaległości	Nadpłaty	Umorzenia
1.	KONOPNICA	64 329,07	504 943,00	569 272,07	520 267,36	48 678,90	91,39	9,36	54 536,74	54 536,74	5 532,03	0,00
2.	KOZUBSZCZYŻNA	248 508,76	329 681,00	578 189,76	316 128,96	91 072,00	54,68	28,81	265 093,03	237 739,43	3 032,23	0,00
3.	LIPNIAK	17 733,14	149 953,00	167 686,14	145 215,56	6 495,00	86,60	4,47	25 798,62	25 798,62	3 328,04	0,00
4.	MARYNIN	49 875,56	172 326,50	222 202,06	184 981,78	5 079,60	83,25	2,75	39 293,90	39 293,90	2 073,62	142,00
5.	MOTYCZ	172 927,67	457 751,90	630 679,57	451 760,71	81 001,41	71,63	17,93	186 973,19	186 973,19	8 054,33	16 813,50
6.	MOTYCZ JÓZEFIN	9 942,30	81 601,00	91 543,30	80 921,66	10 213,00	88,40	12,62	13 593,10	13 593,10	2 971,46	855,00
7.	MOTYCZ LEŚNY	6 799,61	40 616,00	47 415,61	40 976,75	4 339,00	86,42	10,59	7 507,60	7 507,60	1 068,74	436,00
8.	PAWLIN	8 531,29	64 278,50	72 809,79	66 071,75	42 247,60	90,75	63,94	7 104,75	7 104,75	366,71	4 184,50
9.	RADAWIEC DUŻY	46 305,04	316 952,00	363 257,04	318 825,06	69 179,00	87,77	21,70	50 265,29	50 265,29	5 833,31	182,00
10.	RADAWIEC MAŁY	11 025,20	69 582,00	80 607,20	72 240,47	12 140,20	89,62	16,81	9 624,13	9 624,13	1 257,40	0,00
11.	RADAWCZYK DRUGI	25 503,10	61 929,00	87 432,10	59 255,10	12 798,80	67,77	21,60	29 040,00	29 040,00	863,00	275,00
12.	SPORNIAK	8 542,84	64 573,00	73 115,84	63 931,60	20 978,80	87,44	32,81	10 043,24	10 043,24	859,00	0,00
13.	STASIN	32 736,79	223 519,00	256 255,79	230 883,00	17 366,80	90,10	7,52	27 531,96	27 531,96	2 159,17	2 427,00
14.	SZEROKIE	56 436,14	275 497,60	331 933,74	280 094,44	2 115,00	84,38	0,76	54 388,07	54 388,07	2 548,77	28 211,00
15.	TERESZYN	47 088,33	85 685,40	132 773,73	82 348,00	12 860,60	62,02	15,62	52 499,95	52 499,95	2 074,22	926,60
16.	UNISZOWICE	52 106,44	250 635,20	302 741,64	244 507,80	39 867,00	80,76	16,31	65 249,36	65 249,36	7 015,52	1 574,80
17.	Z-CE DOLNE	102 602,18	198 790,00	301 392,18	194 435,32	47 993,20	64,51	24,68	108 344,98	108 344,98	1 388,12	11 221,00
18.	Z-CE PODLEŚNE	24 880,97	180 859,00	205 739,97	181 825,81	47 441,10	88,38	26,09	26 371,95	26 371,95	2 457,79	1 134,00
19.	Z-CE TERESZYŃSKIE Z-CE	166 175,63	252 505,00	418 680,63	235 478,56	76 954,36	56,24	32,68	185 518,27	185 518,27	2 316,20	30 619,00
20.	WOJCIECHOWSKIE	19 067,48	95 723,00	114 790,48	99 313,47	25 998,54	86,52	26,18	16 769,24	16 769,24	1 292,23	0,00
21.	MOTYCZ KONOPNICA	18 225,36	84 790,00	103 015,36	79 260,21	5 367,00	76,94	6,77	25 254,16	25 254,16	1 499,01	0,00
RAZEM:		1 189 342,90	3 962 191,10	5 151 534,00	3 948 723,37	680 186,91	76,65	17,23	1 260 801,53	1 233 447,93	57 990,90	99 001,40

11. INFORMACJA O STANIE MIENIA KOMUNALNEGO

Lp.	Wyszczególnienie	Stan na dzień sporządzenia poprzedniej informacji	zwiększenia (+) zmniejszenia (-)	Stan na dzień sporządzenia informacji (31 grudnia 2021r.)	Sposób zagospodarowania wg powierzchni/wartości					Dochody uzyskiwane z tytułu gospodarowania mieniem
					w bezpośrednim zarządzie	w zarządzie jednostek samorządowych	dzierżawa najem	wieczyste użytkowanie	inne formy (udz. w spółkach z udziałem gminy)	
1	2	3	4	5	6	7	8	9	10	11
1	Grunty ogółem (ha) w tym:	80,1194	+	80,4961	43,2906	3,9850	0,9100	29,2942	3,0163	
	rolne	-	-	-	-	-	-	-	-	
	działki budowlane	-	-	-	-	-	-	-	-	
	tereny rekreacyjne	-	-	-	-	-	-	-	-	
	pozostałe	80,1194	+	80,4961	43,2906	3,9850	0,9100	29,2942	3,0163	
2	Lasy (ha)	0,1000	-	0,1000	0,1000	-	-	-	-	
3	Parki (ha)	-	-	-	-	-	-	-	-	
4	Budynki - liczba ogółem w tym:	29		29	15	7	2	-	5	
	mieszkalne	3	-	3	1	-	1	-	1	
	obiekty szkolne	9	-	9	-	7	1	-	1	
	obiekty kulturalne	1	-	1	1	-	-	-	-	
	obiekty służby zdrowia	1	-	1	-	-	-	-	1	
	pozostałe obiekty użyteczności. publ.	3	-	3	2	-	-	-	1	
	inne	12	-	12	11	-	-	-	1	
5	Budowle i urządzenia techniczne w tym:									
	wodociągi - liczba	14	0	14	14	-	-	-	-	
	- długość w km	246,530	+ 1,217	247,747	247,747					
	oczyszczalnie ścieków przydomowe	2	-	2	-	1	-	-	1	
	oczyszczalnie ścieków komunalne	1	-	1	1	-	-	-	-	
	solary	1026	- 564	462	-	2	-	-	460	
	wysypiska (liczba)	-	-	-	-	-	-	-	-	
	ulice, drogi (dl.w km)	123	+ 16	139,000	139,000	-	-	-	-	
	obiekty sportowe	3	-	3	1	2	-	-	-	
	kanalizacja - liczba	6	+1	7	7	-	-	-	-	
	- długość w km	72,405	+ 3,968	76,373	76,373					
	oświetlenie uliczne - słupy oświetleniowe w szt.	1611	+ 142	1753	1753					
6	Środki transportu (szt)	10	-1	9	4	-	-	-	5	
7	Narzędzia, przyrządy, ruchomości, wyposażenie, w tym:	1	-	1 ciągnik	1					
	zespoły komputerowe									
8	Inwestycje – stan zaangażowania (w zł)									
9	Lokaty kapitałowe									
10	Pożyczki udzielone (w zł)									
11	Obligacje własne Sprzedaż (w zł)									
12	Udziały w spółkach	5000 zł	-	5000	-	-	-	-	-	
13	Pozostałe prawa ogranicz. rzeczowe w tym:									
	- służebność drogowa	5000 zł	-	5000 zł	5000 zł					
	zarząd i użytkowanie,	104,6259 ha	+ 0,6585	105,2844	105,2844 ha					
	użytkowanie, dzierżawy	3,0111 ha	- 0,10 ha	2,9111 ha	2,9111 ha					
		0,6088 ha	-	0,6088 ha	0,6088 ha					

Część opisowa o zdarzeniach mających wpływ na stan mienia komunalnego gminy od dnia złożenia poprzedniej informacji do sporządzenia niniejszej informacji.

Nieprzerwanie trwają prace mające na celu regulację stanu prawnego gruntów. Ok. 49% działek posiada uregulowany stan prawny w Księgach Wieczystych. Regulacja stanu prawnego pozostałych działek wymaga znacznych środków finansowych i regulacja będzie dokonywana sukcesywnie, w miarę posiadanych środków.

W roku 2021 r. do zasobu gruntów przejęto i nabyto działki o ogólnej powierzchni 0,3767 ha, w tym: na podstawie decyzji zatwierdzających podział (pod drogi gminne) – 0,0063 ha, w drodze aktów notarialnych – 0,0304 ha, w drodze komunalizacji – 0,34 ha.

- wodociągi - w roku 2021 wybudowanych zostało 1,217 km przyłączy,
- kanalizacja - w roku 2021 wybudowano ogółem 3,968 km sieci i przyłączy (w tym: 3,672 km sieci i 0,296 km przyłączy kanalizacyjnych),
- 564 solary po 5 latach zgodnie z umowami zawartymi z osobami fizycznymi przeszły na własność tych osób,
- 16 km dróg wewnętrznych zostało przeklasyfikowanych na drogi gminne,
- wykonano 142 słupy oświetleniowe.
- sprzedano 1 stary samochód strażacki.
- pozostałe prawa rzeczowe – w zarządzie Gminy Konopnica znajdują się nieruchomości o łącznej pow. 105,2844 ha gruntów będących własnością Skarbu Państwa. Są to głównie grunty pod drogami gminnymi i wewnętrznymi w poszczególnych miejscowościach.

Gmina Konopnica użytkuje również 2,9111 ha – działki w Radawcu Dużym, Motyczu i Konopnicy, na podstawie umów użyczenia od OSP, Parafii w Motyczu, Aeroklubu Lubelskiego i Parafii w Konopnicy.

Gmina posiada służebność drogową przejazdu i przechodu na działce nr 236 w Kozubszczyźnie w celu połączenia drogi powiatowej i drogi wewnętrznej w części stanowiącej własność Gminy.

Gmina Konopnica dzierżawi od PKP 0,1276 ha pod drogę w Motyczu oraz 0,4812 ha w Kozubszczyźnie - węzeł przesiadkowy stacja PKP Motycz.

Aktualnie wykorzystuje się środki trwale będące własnością Skarbu Państwa w zarządzie gminy - grunty pod drogami w n/w miejscowościach:

Miejscowość	Powierzchnia
Konopnica	9,6232 ha
Kozubszczyzna	4,8931 ha
Lipniak	0,4800 ha
Marynin	3,3719 ha
Motycz	21,5188 ha
Motycz - Józefin	4,8188 ha
Motycz Leśny	1,3800 ha
Pawlin	3,1800 ha
Radawczyk Drugi	3,4700 ha
Radawiec Duży	13,6164 ha
Radawiec Mały	5,6400 ha
Sporniak	3,6381 ha
Stasin	2,7250 ha
Szerokie	0,9800 ha
Tereszyn	4,2264 ha
Uniszowice	2,9836 ha
Zemborzyce Dolne	5,3600 ha
Zemborzyce Podleśne	5,9100 ha
Zemborzyce Tereszyńskie	3,0191 ha
Zemborzyce Wojciechowskie	4,4500 ha
RAZEM	105,2844 ha

1 Grunty użytkowane przez Gminę Konopnica na podstawie umów użyczenia od OSP:

Radawiec Duży - 0,1611 ha
RAZEM - 0,2611 ha

2 Grunty użyczone pod budowę obiektów sportowych:

Motycz - 0,60 ha od Parafii Rzymskokatolickiej w Motyczu,
Radawiec Duży - 1,55 ha od Aeroklubu Lubelskiego w Radawcu Dużym
Konopnica - 0,60 ha od Parafii Rzymskokatolickiej w Konopnicy
RAZEM - 2,75 ha

3 Budynki użytkowane przez Gminę Konopnica na podstawie umów użyczenia od OSP:

Uniszowice - 1 szt.

Radawiec Duży - 1 szt.

4 Dzierżawa gruntu pod drogę na podstawie umowy od PKP:

Motycz - 0,1276 ha

Kozubszczyzna - 0,4812 ha

oraz 1 budynek – dworzec kolejowy.

5 Służebność gruntowa – prawo przejazdu i przechodu przez działkę nr 236 w Kozubszczyźnie pasem szerokości 6 m. Wartość prawa 5 000 zł. (KW LU1I/00130015/6)

12 WAŻNIEJSZE INWESTYCJE REALIZOWANE W 2021 r.

1. Budowa kanalizacji sanitarnej w miejscowości Konopnica - budowa sieci kanalizacji sanitarnej grawitacyjno-tłocznej o dł. ok. 1139 mb. Inwestycja o łącznej wartości 808 067,93 zł.,



2. Budowa kanalizacji sanitarnej w miejscowości Szerokie - budowa sieci kanalizacji sanitarnej grawitacyjnej o dł. ok. 813 mb. Inwestycja o łącznej wartości 948 635,38 zł.,



3. Budowa kanalizacji sanitarnej w miejscowości Zemborzyce Podleśne - budowa sieci kanalizacji sanitarnej grawitacyjno-tłocznej o dł. ok. 1720 mb. Inwestycja o łącznej wartości 1 382 080,22 zł.,



4. Budowa oświetlenia drogi gminnej nr 106944L w miejscowości Motycz i Kozubszczyzna, wybudowano oświetlenie drogowe i zainstalowano 28 opraw oświetleniowych typu LED. Inwestycja o łącznej wartości 141 081 zł.,



5. Budowa oświetlenia drogi gminnej nr 106937L w miejscowości Motycz - wybudowano oświetlenie drogowe i zainstalowano 102 oprawy oświetleniowe typu LED. Inwestycja o łącznej wartości 416 970 zł.,



6. Budowa oświetlenia drogi wewnętrznej nr działki ew 599w miejscowości Radawiec Duży- wybudowano oświetlenie drogowe i zainstalowano 12 opraw oświetleniowych typu LED. Inwestycja o łącznej wartości 89 544 zł.,



7. Przebudowa drogi gminnej nr 106938 L w miejscowości Motycz i Motycz - Józefin – otrzymaliśmy dofinansowanie z Funduszu Dróg Samorządowych w wysokości 50% inwestycji, wartość całkowita to 2 231 432,64 zł o długości 2 963m.,



8. Przebudowa drogi gminnej nr 106955 L w miejscowości Marynin, Radawiec Duży i Tereszyn – otrzymaliśmy dofinansowanie z Rządowego Funduszu Rozwoju Dróg w wysokości 50% inwestycji, wartość całkowita to 839 194,14 zł o długości 1 330 m,



9. Przebudowa drogi gminnej nr 106966 L w miejscowości Zemborzyce Dolne i Zemborzyce Podleśne – otrzymaliśmy dofinansowanie z Funduszu Dróg Samorządowych w wysokości 50% inwestycji, wartość całkowita to 1 275 086,34zł o długości około 1 630 m.,(realizacja w latach 2020-2021)



10. Przebudowa drogi wewnętrznej w Konopnicy na działce nr ew. 21- wartość całkowita to 67 991,94 zł o długości około 200 m.,



11. Przebudowa drogi wewnętrznej w miejscowości Zemborzyce Wojciechowskie na działce nr ew. 254 – przebudowano drogę na odcinku około 550 mb na kwotę 144 398,93 zł.,



12. Przebudowa (modernizacja) drogi wewnętrznej w Maryninie na działce nr ew. 66 – przebudowano drogę na odcinku około 421 mb na kwotę 159 864,06 zł.



13. Przebudowa drogi wewnętrznej w Konopnicy na dz. nr ew. 386 – przebudowano drogę na odcinku 140 mb o wartości 40 000 zł,



14. Przebudowa drogi wewnętrznej w Maryninie (Cormay) – przebudowano drogę na odcinku 270 mb o wartości 119 875,8 zł,



15. Przebudowa drogi wewnętrznej w Zemborzycach Tereszyńskich nr dz. ew. 364 przebudowano drogę na odcinku 210 mb o wartości 61 941,57 zł.



16. Przebudowa drogi wewnętrznej w miejscowości Kozubszczyzna nr dz. ew. 152
przebudowano drogę na odcinku około 140 mb o wartości 44 981,1 zł.



17. Przebudowa drogi wewnętrznej w miejscowości Konopnica nr dz. ew. 76/1
przebudowano drogę na odcinku około 520 mb o wartości 152 000 zł.



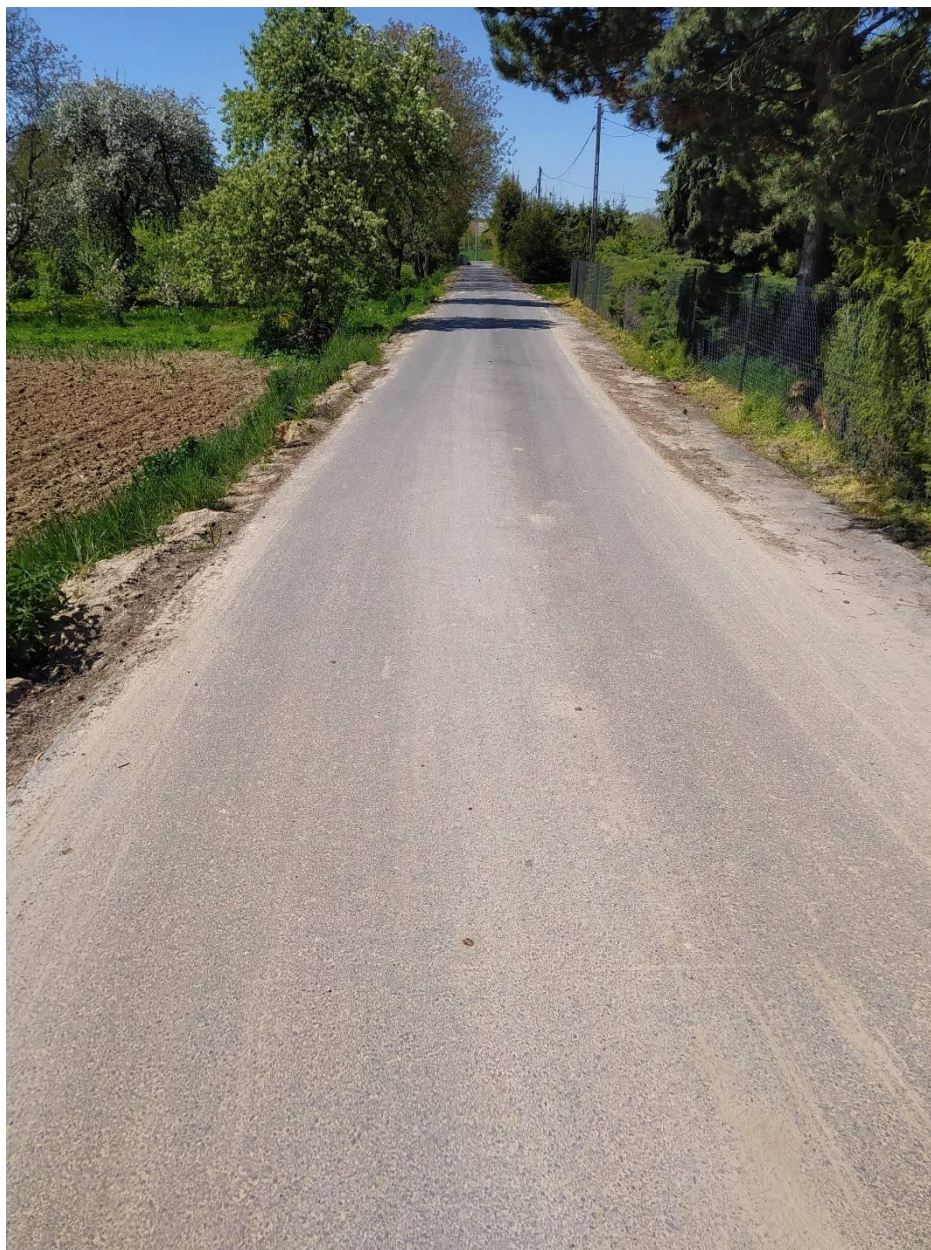
18. Przebudowa drogi wewnętrznej w miejscowości Motycz nr dz. ew. 787, 1553 i Motycz-Józefin nr dz. ew. 383- przebudowano drogę na odcinku około 2066 mb o wartości 302 381,75 zł.



19. Przebudowa drogi wewnętrznej w miejscowości Uniszowice nr dz. ew. 310
przebudowano drogę na odcinku około 850 mb o wartości 262 134,77 zł.



20. Przebudowa drogi wewnętrznej w miejscowości Motycz nr dz. ew. 612
przebudowano drogę na odcinku około 180 mb o wartości 91 994,21 zł.



21. Przebudowa drogi wewnętrznej w miejscowości Uniszowice nr dz. ew. 311
przebudowano drogę na odcinku około 250 mb o wartości 105 165 zł.



22. Budowa chodnika w miejscowości Stasin nr drogi 106961 L - wykonano chodnik na odcinku około 200 mb o wartości 34 500 zł.



23. Budowa świetlicy oraz miejsca rekreacji i integracji mieszkańców Zemborzyc Wojciechowskich o wartości zadania 2 399 000 zł, wartość prac wykonanych w roku 2021 to 633 724,84 zł.



24. Rewitalizacja pomników mogiły rozstrzelanych mieszkańców wsi Radawiec Duży-
zadanie realizowane ze stowarzyszeniem KGW Radawczanki, wartość projektu: 36 415,52 zł-
gmina Konopnica i KGW Radawczanki 6863,17 zł.



25. Remonty dróg gminnych zniszczonych podczas modernizacji linii kolejowej NR 7 -
prace wykonane bez udziału środków Gminy Konopnica: nakładka na drodze nr 112595L
w Motyczu Leśnym oraz na drodze nr 112594L w Kozubszczyźnie (Wieniawka) wraz
z przebrukowaniem chodnika.



26. Otrzymaliśmy dofinansowanie w ramach Polskiego Ładu na Budowę sieci kanalizacyjnej w miejscowości Szerokie, Konopnica i Zemborzycze Podleśne w wysokości 3 135 000 zł, realizacja w roku 2022.

27. Otrzymaliśmy dofinansowanie z Ministerstwa Finansów na wodociągi i kanalizacje w wysokości 8 689 077 zł, podział środków nastąpił automatycznie na podstawie algorytmów (opartych na obiektywnych danych wskazanych w ustawie, w tym dotyczących zamożności) oraz danych GUS na 31 października br. Środki gminy mogą przeznaczyć na inwestycje w latach 2021-2024.

Gmina	Powiat	Województwo	Środki na uzupełnienie subwencji ogólnej, z przeznaczeniem na wsparcie finansowe inwestycji w zakresie	
			wodociągów i zaopatrzenia w wodę	kanalizacji
BELŻYCE	lubelski	Lubelskie	2 075 780	1 758 729
BORZECHÓW	lubelski	Lubelskie	-	2 351 131
BYCHAWA	lubelski	Lubelskie	-	3 561 960
GARBÓW	lubelski	Lubelskie	300 000	4 148 247
GŁUSK	lubelski	Lubelskie	-	3 663 639
JABŁONNA	lubelski	Lubelskie	-	5 186 000
JASTKÓW	lubelski	Lubelskie	355 882	4 435 734
KONOPNICA	lubelski	Lubelskie	3 503 077	5 186 000
KRZCZONÓW	lubelski	Lubelskie	300 000	2 081 247
NIEDRZWICA DUŻA	lubelski	Lubelskie	1 270 824	5 186 000
NIEMCE	lubelski	Lubelskie	449 004	5 186 000
STRZYŻEWICE	lubelski	Lubelskie	300 000	3 199 118
WOJCIECHÓW	lubelski	Lubelskie	3 195 243	3 854 876
WÓLKA	lubelski	Lubelskie	-	2 331 586
WYSOKIE	lubelski	Lubelskie	300 000	2 650 357
ZAKRZEW	lubelski	Lubelskie	651 261	1 768 055

13. WYDATKI NA ZADANIA INWESTYCYJNE I SPOŁECZNE Z UDZIAŁEM ŚRODKÓW UE

1. Budowa infrastruktury sportowej przy Szkole Podstawowej w Konopnicy - zadanie realizowane z dofinansowaniem z LGD Kraina Wokół Lublina, wartość projektu 445 801,46 zł, w tym dofinansowanie: 190 890 zł.



2. Organizacja Usług Transportowych door to door Gminy Konopnica - zadanie realizowane z dofinansowaniem z PFRON, wartość projektu 311 610 zł, w ramach projektu zakupiono samochód Renault Trafic o wartości 153 792,50 zł w tym dofinansowanie 129 000 zł, w 2021 dofinansowanie do zatrudnienia kierowcy i opiekuna wyniosło 48 173,26 zł, dofinansowanie do paliwa w 2021 to 4352,14 zł. Projekt zakończy się w grudniu 2022 r.



3. Otrzymaliśmy dofinansowanie w projekcie Cyfrowa Gmina, realizacja w 2022 roku, w ramach projektu wykonamy audyt cyberbezpieczeństwa oraz zakup sprzętu i oprogramowania.



14. ŚWIADCZENIE USŁUG PRZEWOZOWYCH NA OBSZARZE GMINY KONOPNICA

Publiczny transport zbiorowy na terenie Gminy Konopnica jest realizowany na podstawie Porozumienia nr GK 3.2.1 215/805/2004 z miastem Lublin. Przewóz osób zapewniał ZTM Lublin poprzez operatorów tj. LLA Lubelskie Linie Autobusowe oraz MPK Miejskie Przedsiębiorstwo Komunikacji.

Wysokość kwoty partycypacji w kosztach utrzymania linii komunikacyjnych na terenie Gminy Konopnica przez Usługobiorcę po uwzględnieniu zmniejszenia wpływów ze sprzedaży biletów z powodu pandemii COVID-19 została podniesiona z 85,42% do poziomu 92,35% całkowitych kosztów funkcjonowania komunikacji na terenie Gminy Konopnica liczonych jako iloczyn stawki za 1 wozokilometr oraz liczby wozokilometrów zaplanowanych do wykonania na terenie Gminy Konopnica.

Numer linii	Operator obsługujący linię	Stawka za wzsk netto	Obowiązujące umowy
Linia 12	MPK	8,91 zł	Umowa nr PP.022.ZTM.2.2021 z dnia 04.01.2021 r.
	LLA I stawka	4,93 zł	
	LLA II stawka	5,77 zł	
Linia 78	LLA		
Linia 79			
Linia 85			
Linia 12	MPK	9,20 zł	Umowa nr PP.022.ZTM.11.2021 z dnia 29.03.2021 r.
	LLA I stawka	5,15 zł	
	LLA II stawka	5,77 zł	
Linia 78	LLA		
Linia 79			
Linia 85			
Linia 12	MPK	9,20 zł	Umowa nr PP.022.ZTM.22.2021 z dnia 30.06.2021 r.
	LLA I stawka	5,25 zł	
	LLA II stawka	5,77 zł	
Linia 78	LLA		
Linia 79			
Linia 85			
Linia 12	MPK	9,20 zł	Umowa nr PP.022.ZTM.31.2021 z dnia 04.10.2021 r.
	LLA I stawka	5,35 zł	
Linia 78	LLA		
Linia 79			
Linia 85			

Całkowity koszt obsługi w roku 2021 wyniósł na poszczególnych liniach:

- nr 12 – **181 540,42 zł** brutto
- nr 78 – **324 249,69 zł** brutto
- nr 79 – **266 922,75 zł** brutto
- nr 85 – **383 167,63 zł** brutto

W roku 2021 Gmina Konopnica była organizatorem publicznego transportu zbiorowego na trasie Motycz Józefin- Motycz PGR przez: Kozubszczyznę, Sporniak oraz Kozubszczyzna Mobilny LOF-Stasin przez Marynin, Radawiec Duży, Tereszyn (linia uruchomiona od czerwca 2021).

Operator	Koszt rekompensaty	Obowiązująca umowa	Koszt (brutto)	Liczba sprzedanych biletów w roku 2021
Usługi Transportowe Józef Chęć ul. Młynki 18 24-320 Poniatowa	400,00 zł brutto za dzień kursowania	Umowa Nr 19/2021 z dnia 04.01.2021 r.	98 476,50 zł	4 665 sztuk (I-XII)
TAD-TRANS Tadeusz Misztal Radawiec Duży 34 21-030 Motycz	432,00 zł brutto za dzień kursowania	Umowa Nr 123/2021 z dnia 07.06.2021 r.	52 599,00 zł	1 626 sztuk (I-XII)

Na trasę Motycz Józefin- Motycz PGR przez: Kozubszczyznę, Sporniak wykonawca został wybrany w ramach zaproszenia do składania ofert zgodnie z zarządzeniem o zamówieniach do 30.000 euro. Zaproszenie zamieszczono w dniu 04.12.2020 na stronie BIP urzędu. Zaproszenie do składania ofert poprzedzone było wywieszeniem „Ogłoszenia o zamiarze udzielenia zamówienia na świadczenie usług w zakresie transportu zbiorowego” na BIP oraz tablicach ogłoszeń.

15. DZIAŁALNOŚĆ USŁUGOWA

Decyzje o warunkach zabudowy i ustaleniu lokalizacji celu publicznego

Dnia 4 stycznia 2021 r. podpisano umowę nr 2/21 na wykonanie 387 szt. projektów decyzji o warunkach zabudowy i decyzji o ustaleniu lokalizacji inwestycji celu publicznego.

W dniu 07.07.2021 r. sporządzono aneks nr 1 zwiększający zakres umowy na opracowanie projektów decyzji o warunkach zabudowy i decyzji o ustaleniu lokalizacji inwestycji celu publicznego (do 617 sztuk).

Dnia 14.09.2021 r. podpisano umowę nr 220/2021 na wykonanie 320 sztuk projektów decyzji o warunkach zabudowy i decyzji o ustaleniu lokalizacji inwestycji celu publicznego.

W roku 2021 wykonano łącznie 763 szt. projektów decyzji.

Plany zagospodarowania przestrzennego

Dnia 7 czerwca 2017 r. podpisano umowę nr 128/2017 na wykonanie projektu zmiany miejscowego planu zagospodarowania przestrzennego – część wschodnia, obejmującego miejscowość Stasin, z terminem realizacji do 7 grudnia 2018 r.

Dnia 26 marca 2018 r. podpisano aneks nr 1 do umowy nr 128/2017 z dnia 7 czerwca 2017 r. w zakresie zmiany terminu zakończenia przedmiotu umowy ze wskazaniem terminu na dzień 7 marca 2019 r.

Dnia 25 lutego 2019 r. podpisano aneks nr 2 do umowy nr 128/2017 z dnia 7 czerwca 2017 r. w zakresie zmiany terminu zakończenia przedmiotu umowy ze wskazaniem terminu na dzień 7 września 2019 r.

Dnia 3 września 2019 r. podpisano aneks nr 3 do umowy nr 128/2017 z dnia 7 czerwca 2017 r. w zakresie zmiany terminu zakończenia przedmiotu umowy ze wskazaniem terminu na dzień 15 maja 2020 r.

Do 31 grudnia 2019 r. zrealizowano 2 etapy zamówienia /inwentaryzacja obszaru objętego zmianą mpzp, sporządzenie projektu mpzp, uzyskanie pozytywnej opinii Gminnej Komisji Urbanistyczno-Architektonicznej, zaopiniowanie i uzgodnienie projektu zmiany mpzp z 45 organami wskazanymi w przepisach prawa. Przekazano dokumentację do Ministerstwa Rolnictwa i Rozwoju Wsi celem uzyskania zgody na zmianę przeznaczenie gruntów rolnych na cele nierolnicze.

Pismem z dnia 13.03.2019 r. Ministerstwo Rolnictwa i Rozwoju Wsi przedłużono termin na zajęcie stanowiska do końca sierpnia 2019 r.

Pismem z dnia 29.08.2019 r. Ministerstwo Rolnictwa i Rozwoju Wsi przedłużono termin na zajęcie stanowiska do końca października 2019 r.

Pismem z dnia 14.10.2019 r. Ministerstwo Rolnictwa i Rozwoju Wsi wniosło o nadesłanie dodatkowych informacji i dokumentów do złożonego wniosku dotyczącego zgody na zmianę przeznaczenie gruntów rolnych na cele nierolnicze.

Pismem z dnia 28.10.2019 r. Ministerstwo Rolnictwa i Rozwoju Wsi przedłużono termin na zajęcie stanowiska do końca lutego 2020 r.

Pismem z dnia 27.02.2020 r. Ministerstwo Rolnictwa i Rozwoju Wsi przedłużono termin na zajęcie stanowiska do końca kwietnia 2020 r.

Dnia 30 kwietnia 2020 r. podpisano aneks nr 4 do umowy nr 128/2017 z dnia 7 czerwca 2017 r. w zakresie zmiany terminu zakończenia przedmiotu umowy ze wskazaniem terminu na dzień 30 grudnia 2020 r.

Pismem z dnia 28.05.2020 r. Ministerstwo Rolnictwa i Rozwoju Wsi wniosło o nadesłanie dodatkowych informacji i dokumentów do złożonego wniosku dotyczącego zgody na zmianę przeznaczenie gruntów rolnych na cele nierolnicze.

Pismem z dnia 02.06.2020 r. Ministerstwo Rolnictwa i Rozwoju Wsi przedłużono termin na zajęcie stanowiska do końca sierpnia 2020 r.

Pismem z dnia 28.08.2020 r. Ministerstwo Rolnictwa i Rozwoju Wsi przedłużono termin na zajęcie stanowiska do końca listopada 2020 r.

Pismem z dnia 30.11.2020 r. Ministerstwo Rolnictwa i Rozwoju Wsi przedłużono termin na zajęcie stanowiska do końca marca 2021 r.

Dnia 30 grudnia 2020 r. podpisano aneks nr 5 do umowy nr 128/2017 z dnia 7 czerwca 2017 r. w zakresie zmiany terminu zakończenia przedmiotu umowy ze wskazaniem terminu na dzień 30 kwietnia 2021 r.

Decyzją z dnia 24.02.2021 r. znak: GZ.tr.602.62.2019 Minister Rolnictwa i Rozwoju Wsi wyraził zgodę na przeznaczenie na cele nierolnicze 19,9025 ha oraz nie wyraził zgody na przeznaczenie na cele nierolnicze 22,3337 ha.

Postanowieniem z dnia 15.03.2021 r. znak: GZ.tr.602.62.2019 Minister Rolnictwa i Rozwoju Wsi sprostował oczywistą omyłkę w w/w decyzji z dnia 24.02.2021 r.

Postanowieniem z dnia 02.04.2021 r. znak: GZ.tr.602.62.2019 Minister Rolnictwa i Rozwoju Wsi sprostował oczywistą omyłkę w w/w decyzji z dnia 24.02.2021 r.

Dnia 29 kwietnia 2021 r. podpisano aneks nr 6 do umowy nr 128/2017 z dnia 7 czerwca 2017 r. w zakresie zmiany terminu zakończenia przedmiotu umowy ze wskazaniem terminu na dzień 30 kwietnia 2022 r.

Postanowieniem z dnia 04.05.2021 r. znak: GZ.tr.602.62.2019 Minister Rolnictwa i Rozwoju Wsi sprostował oczywistą omyłkę w w/w decyzji z dnia 24.02.2021 r.

Uchwałą Nr XXXI/179/2021 z dnia 27.09.2021 r. Rada Gminy Konopnica zmieniła uchwałę w sprawie przystąpienia do sporządzenia zmiany Miejscowego Planu Zagospodarowania Przestrzennego – część wschodnia, obejmującego miejscowość Stasin.

Wyłożenie do publicznego wglądu projektu zmiany miejscowego planu zagospodarowania przestrzennego Gminy Konopnica – część wschodnia obejmującego miejscowość Stasin wraz z prognozą oddziaływania na środowisko nastąpiło w terminie od 27.12.2021r. do 20.01.2022r., zgodnie z obwieszczeniem Wójta Gminy Konopnica z dnia 17.12.2021 r.

Na dzień 31 grudnia 2021 r. wykonano 3 etapy zamówienia.

Kolejne etapy opracowania są w trakcie realizacji.

16. PROMOCJA GMINY

Najważniejszym wydarzeniem minionego roku była uroczystość otwarcia zabytkowego budynku dworca w Motyczu pochodzącego z roku 1890, a poddanego gruntownym pracom konserwatorskim i renowacyjnym. Uroczystość ta odbyła się dnia 27 czerwca 2021 roku, a otwarcia dokonał Wójt Gminy Konopnica w obecności mieszkańców gminy oraz zaproszonych gości.

Atrakcją tego dnia były bez wątpienia stylizacje z epoki, które specjalnie na tę okazję przygotowały mieszkanki gminy pod czujnym okiem pani Małgorzaty Sulisz oraz obecność grup rekonstrukcyjnych. Przez tych kilka wspólnie spędzonych godzin zgromadzeni mieli szansę przenieść się na początek ubiegłego stulecia, poczuć specyficzną atmosferę tamtych czasów.

W związku z powyższą okolicznością została również zamówiona makieta z kolekcją lokomotyw, wagonów i samochodów z czasów PRL w Firmie MLK Model Maciej Krysztofiak.

W otwarciu czynny udział wzięły także członkinie Gminnych Kół Gospodyń Wiejskich, których obecność zawsze nadaje koloryt miejscowym uroczystościom.



W 2021 roku akcje promocyjne gminy skupiły się głównie wokół edycji informatora „Echo Konopnicy” drukowanego w cyklach dwumiesięcznych.

Po rocznej przerwie spowodowanej pandemią dnia 22 sierpnia 2021 roku zorganizowano Dożynki gminne w Uniszowicach będące nawiązaniem do folklorystycznego zwyczaju podziękowania za plony zebrane przez rolników w efekcie ich ciężkiej pracy. Uroczystości dożynkowe obfitowały w wiele atrakcji adresowanych do uczestników z różnych grup wiekowych. Nie zabrakło w tym dniu występów Zespołu Śpiewaczego Rola, Kapeli Wojciecha, występów KGW Radawczanki oraz Zespołu Pieśni i Tańca z Dąbrowicy.



W ramach obchodów Dni Konopnicy i Dożynek zorganizowanych we wsi Uniszowice gmina zamówiła liczne materiały reklamowe z herbem gminy i hasłem: „Gmina Konopnica inspirowana tradycją”.

W okresie Świąt Bożego Narodzenia odbył się uroczysty pochód kolędniców, który dla mieszkańców gminy stał się niezapomnianym widowiskiem, kolędnicy uczestniczyli również w Pasterce. Wspólne kolędowanie stało się okazją do kultywowania tradycji ludowych i zjednoczyło mieszkańców w przeżywaniu radości tych świąt. Był to niezwykle wzruszający czas. W niedzielę 19 grudnia przy budynku Dworca w Motyczu wspólnie ubrano świąteczną choinkę. Wraz z Zespołem Śpiewaczym Rola, Stacją Teatr, Kapelą Konopnicką, KGW Radawczanki i Młodzieżową Orkiestrą Dętą z Motycza zaśpiewano najpiękniejsze polskie kolędy.

17. BEZPIECZEŃSTWO PUBLICZNE I OCHRONA PRZECIWPÓŻAROWA

W 2021 r. na terenie gminy Konopnica miało miejsce **308** zdarzeń w tym **50** pożarów, **247** miejscowych zagrożeń, **11** alarmów fałszywych. Liczba pojazdów biorących udział w akcjach: KSRG – 257 pojazdów, OSP spoza KSRG – 107 pojazdów, Razem – 364 pojazdy.

W akcjach uczestniczyło strażaków: z KSRG – 1542, z OSP spoza KSRG – 642, Razem – 2184 strażaków.

W 2021 r. z powodu pandemii koronawirusa nie odbyły się zawody sportowo-pożarnicze OSP oraz manewry gminne.

Na bieżąco realizowane były wydatki z budżetu dotyczące zapewnienia gotowości bojowej w 12 jednostkach OSP z terenu gminy (w tym 3 należących do KSRG). Dokonano również wypłat ekwiwalentów dla członków OSP za udział w akcjach ratowniczych i szkoleniach

w 2021 r. Wykonanie planu wydatków budżetowych gminy Konopnica w tym rozdziale wyniosło ogółem **919 329** złotych.

W 12 jednostkach typu „S” posiadających 15 samochodów ratowniczo-gaśniczych zatrudnionych było na umowy-zlecenia 15 kierowców-konserwatorów OSP oraz Komendant Gminny OSP. Nie odbyły się eliminacje gminne Ogólnopolskiego Turnieju Wiedzy Pożarniczej „Młodzież zapobiega pożarom” ze względu na pandemię COVID-19. W 2021 r. zakupiono sprzęt ratowniczy dla OSP oraz umundurowanie i wyposażenie osobiste dla strażaków.

Remonty samochodów OSP w 2021 r.:

Volkswagen Transporter z OSP Marynin,
Jelcz z OSP Uniszowice,
Jelcz z OSP Konopnica.

W 2021 r. nastąpiła sprzedaż 30-letniego samochodu pożarniczego Jelcz za 5 500 zł.

Remonty w strażnicach OSP w 2021 r.:

OSP Konopnica – remont sufitu sali szkoleniowej,
OSP Konopnica – remont sali szkoleniowej,
OSP Pawlin – remont garażu strażnicy OSP,
Budowa świetlicy 2021/2022 (także na potrzeby OSP Zemborzycze Teresz.) w Zemborzycach Wojciechowskich,
Dokumentacja projektowa modernizacji strażnicy OSP Szerokie.

Ze względu na sytuację epidemiczną zrezygnowano w 2021 r. z organizacji Konkursu „Karp po Strażacku”.

18. OŚWIATA I WYCHOWANIE ORAZ EDUKACYJNA OPIEKA WYCHOWAWCZA

1. Szkoły prowadzone przez gminę Konopnica.

	Wyszczególnienie	Liczba uczniów
1.	Szkoła Podstawowa w Konopnicy	219
2.	Szkoła Podstawowa w Zemborzycach Tereszyńskich	187
3.	Szkoła Podstawowa w Stasinie	59
4.	Szkoła Podstawowa w Motyczu	341
5.	Szkoła Podstawowa w Radawcu Dużym	194
	Razem	1 000

Tabela 1. Stan organizacji szkół w roku szkolnym 2021/2022.

2. Szkoły prowadzone przez inne podmioty.

Od 1 września 2018 r. funkcjonuje w Radawczyku Drugim, na bazie lokalowej gimnazjum, niepubliczna szkoła podstawowa prowadzona przez Fundację Teresianum. Utworzenie szkoły w tym miejscu było odpowiedzią władz gminy na zapotrzebowanie części mieszkańców.

Dotacja dla szkoły niepublicznej o uprawnieniach szkoły publicznej przysługuje na każdego ucznia w wysokości nie niższej niż kwota przewidziana na 1 ucznia danego typu i rodzaju szkoły w części oświatowej subwencji ogólnej dla gminy - w roku budżetowym 2021: na uczniów klas I-III – 807,42 zł/mies., na pozostałych uczniach - 772,19 zł/mies. Na jednego ucznia w oddziale przedszkolnym w niepublicznej szkole w Radawczyku Drugim Gmina przekazywała dotację w wysokości 498,61 zł.

	Wyszczególnienie	Liczba uczniów
1.	Dwujęzyczna szkoła podstawowa „Europejczyk” w Szerokiem	170
2.	Niepubliczna szkoła podstawowa z oddziałem przedszkolnym w Radawczyku Drugim	97
	Ogółem	267

Tabela 2. Szkoły niepubliczne

Poniższa tabela przedstawia zmianę liczby uczniów w szkołach podstawowych na przestrzeni 4 lat – 2018-2021 – stan na 30 września 2021r. (w tym uczniowie oddziałów przedszkolnych i klasy I-VIII).

Od roku 2018 r. wdrożone działania poprzez zapewnienie opieki przedszkolnej, świetlicy szkolnej, zajęć pozalekcyjnych oraz zapewnienie korzystania z posiłków w szkole, powodują wzrost liczby uczniów i dzieci w oddziałach przedszkolnych.

W ciągu 4 lat liczba uczniów w szkołach podstawowych prowadzonych przez Gminę zwiększyła się o ok. 25%.

Szkoła podstawowa	2018 rok	2019 rok	2020 rok	2021 rok
Konopnica	180	190	198	219
Zemborzyce Tereszyńskie	170	170	175	187
Stasin	67	67	61	59
Motycz	217	238	276	341
Radawiec Duży	167	174	176	194
Razem	801	839	886	1000

Tabela 3. Liczba uczniów w szkołach podstawowych na przestrzeni 4 lat.

3. Demografia i prognozy na przyszłość

Sieć szkół podstawowych zaspokaja potrzeby mieszkańców w zakresie realizacji obowiązku szkolnego. Niestety problemem jest nadal mała liczba uczniów w szkołach w stosunku do dzieci zamieszkałych. Liczba dzieci w wieku szkolnym (I-VIII klasa) zameldowanych na stałe i czasowo w gminie wynosiła **1 517**, do szkół podstawowych prowadzonych przez gminę uczęszczało we wrześniu 2021 r. 47 % uczniów zamieszkałych w obwodach danych szkół.

W porównaniu do poprzedniego roku szkolnego 2020/2021 liczba uczniów szkół podstawowych pozostaje na poziomie 47 %.

81 uczniów zamieszkujących na terenie Gminy Konopnica uczęszczają do Niepublicznej Szkoły Podstawowej w Radawczyku Drugim i stanowią 84 % uczniów klas I-VIII Niepublicznej Szkoły w Radawczyku Drugim.

Szkoła podstawowa w miejscowości		Liczba uczniów 2020/2021			Liczba uczniów 2021/2022		
		w obwodzie	w tej szkole	%	w obwodzie	w tej szkole	%
1.	Konopnica	324	149	46%	360	157	44%
2.	Zemborzyce Tereszyńskie	220	127	58%	244	124	51%
3.	Stasin	102	55	54%	112	52	51%
4.	Motycz	496	185	37%	573	241	42%
5.	Radawiec Duży	230	130	57%	228	139	61%
	Razem	1 372	646	47%	1 517	713	47%

Tabela 4. Liczba uczniów zameldowanych w obwodach szkół

4. Zatrudnienie w szkołach prowadzonych przez gminę

Stan zatrudnienia w danym roku szkolnym wynika z zatwierdzonej przez organ prowadzący organizacji roku, a ta ściśle związana jest z liczbą oddziałów na każdym poziomie nauczania, liczbą godzin nauczania dla poszczególnych przedmiotów określoną w podstawie programowej.

58 % kadry pedagogicznej w gminie stanowią nauczyciele dyplomowani, czyli najlepiej wykształceni, którzy osiągnęli już najwyższy stopień awansu zawodowego. Jest to zgodne ze wskaźnikami podawanymi przez MEN - według danych ponad połowa nauczycieli w kraju, osiągnęła już najwyższy przewidziany w ustawie Karta Nauczyciela stopień awansu zawodowego, czyli nauczyciela dyplomowanego. Najmniej było nauczycieli stażystów (12 osób na 9,78 etatach), którzy rozpoczynają pracę w zawodzie.

Zatrudnienie nauczycieli o wyższym stopniu awansu w pełnym i niepełnym wymiarze zajęć w porównaniu do nauczycieli mających niższy stopień awansu wpływa na wysokość naliczania części oświatowej subwencji ogólnej.

Na 30 września 2021r. wysokość etatów subwencyjnych, wynikających z umów zawartych na podstawie ustawy z dnia 26 stycznia 1982 r, Karta Nauczyciela, która została ujęta do obliczenia wysokości wskaźnika korygującego wyniosła 105,11 pozostałe etaty tzw. nie subwencyjne ze względu iż stanowią godziny ponadwymiarowe – 14,98 oraz 9,66 etatów to etaty nauczycieli, którzy przebywają na urlopie rodzicielskim, macierzyńskim, bezpłatnym, uzupełniającym lub urlopie dla poratowania zdrowia.

W Szkole Podstawowej w Motycku zauważalny jest wzrost zatrudnienia w stosunku do roku 2020. Podyktowane jest to podwójnymi klasami I i II, zatrudnieniem dwóch nauczycieli

posiadających kwalifikacje z pedagogiki specjalnej w celu zapewnienia organizacji nauki dla uczniów posiadających orzeczenie o niepełnosprawności ze względu na autyzm, oraz zwiększeniem godzin świetlicy szkolnej.

Lp.	Szkoła	RAZEM Etaty	Liczba nauczycieli							
			stażysta		kontraktowy		mianowany		dyplomowany	
			etaty	osoby	etaty	osoby	etaty	osoby	etaty	osoby
1.	Konopnica	24,76	2,27	3	3,61	5	7,41	6	11,47	14
2.	Zemborzyce Ter.	26,96	2,41	3	2,5	3	4,67	5	17,38	15
3.	Stasin	20,17	0,36	1	5,18	6	4,28	5	10,35	9
4.	Motycz	38,63	3,74	4	10,40	10	9,30	8	15,19	15
5.	Radawiec Duży	19,23	1	1	0,44	1	1,09	2	16,70	17
Ogółem		129,75	9,78	12	22,13	25	26,75	26	71,09	70

Tabela 4. Zatrudnienie nauczycieli w podziale na stopnie awansu zawodowego

W roku szkolnym 2021/2022 łączna liczba etatów pracowników niepedagogicznych w szkołach wyniosła 28,25 i nie zmieniła się w stosunku do roku poprzedniego.

Lp.	Szkoła	Etaty obsługi						Razem
		sekretarz	sprzątaczk a	pomoc kuchenn a	kuchark a	intendent	konserwat or	
1.	Konopnica	1	3	0,5	1	0,5	0,5	6,5
2.	Zemborzyce Ter.	1	3	-	-	-	0,75	4,75
3.	Stasin	1	1	-	-	-	1	3
4.	Motycz	1	3	1,5	0,75	0,25	1	7,5
5.	Radawiec Duży	1	2,5	1	1	-	1	6,5
	Razem	5	12,5	3	2,75	0,75	4,25	28,25

Tabela 5. Pracownicy niepedagogiczni w roku szkolnym 2021/2022.

5. Wychowanie przedszkolne

Wychowanie przedszkolne może być realizowane w przedszkolach, oddziałach przedszkolnych w szkołach podstawowych oraz w innych formach wychowania przedszkolnego. Wychowanie przedszkolne obejmuje dzieci w wieku 3-6 lat. W szczególnie uzasadnionych przypadkach do przedszkola może zostać przyjęte dziecko, które ukończyło 2,5 roku.

Według stanu na dzień 1 września 2021 r. do oddziałów przedszkolnych uczęszczało 288 dzieci.

Lp.	Oddział przedszkolny	Liczba dzieci w roku szkolnym 2020/2021	Liczba dzieci w roku szkolnym 2021/2022
1.	Szkoła Podstawowa w Konopnicy	47	61
2.	Szkoła Podstawowa w Zemborzycach Teresz.	45	59
3.	Szkoła Podstawowa w Stasinie	9	7
4.	Szkoła Podstawowa w Motyczu	93	95
5.	Szkoła Podstawowa w Radawcu Dużym	31	55
6.	Niepubliczna Szkoła Podstawowa z Oddziałem Przedszkolnym w Radawczyku Drugim	11	11
Ogółem:		236	288

Tabela 6. Liczba dzieci w oddziałach przedszkolnych.

Na terenie gminy działa 5 przedszkoli niepublicznych, do których uczęszczało według danych na 1 września 2021 r. **252** dzieci.

Liczba dzieci w ciągu roku szkolnego zmienia się, gdyż przyjęcia dzieci do przedszkoli, odbywają się w ciągu całego roku i opierają się na zasadzie powszechnej dostępności.

Lp.	Wyszczególnienie	Liczba dzieci
1.	Prywatne Przedszkole „Miś”	19
2.	Niepubliczne Przedszkole „Honoratka”	16
3.	Przedszkole Dwujęzyczne „Mały Europejczyk”	83
4.	Niepubliczne Przedszkole z Oddziałami Integracyjnymi „Mistrzowie zabawy”	87
5.	Niepubliczne Przedszkole w Radawczyku Drugim	47
Ogółem:		252

Tabela 7. Stan organizacji przedszkoli na terenie gminy w roku szkolnym 2021/2022 stan na dzień 30 września 2021 r.

Część dzieci w wieku przedszkolnym uczęszcza do oddziałów przedszkolnych, przedszkoli publicznych i niepublicznych prowadzonych przez inne gminy - Lublin, Jastków, Niedzvicę Dużą, Wojciechów.

Kwota miesięcznej dotacji w 2021 r. z budżetu gminy Konopnica na jednego ucznia w przedszkolu niepublicznym została ustalona w oparciu o tzw. najbliższą gminę (gmina Jastków) i wynosiła – **656,84 zł.**

6. Dowożenie uczniów do szkół w roku szkolnym 2020/2021

Od 1 października 2020 r. wszyscy uczniowie uczęszczający do szkół prowadzonych przez gminę dojeżdżają bezpłatnie na podstawie zarządzeń wójta nr 133/2020 z dnia 19 sierpnia 2020r. na okres od 01.09.2020 do 25.06. 2021r. oraz zarządzenia nr 180/2021 z dnia 24 sierpnia 2021r. obowiązujące od 1 września 2021r.

Obowiązkiem gminy jest także zapewnienie transportu dzieci niepełnosprawnych do specjalnych szkół, ośrodków szkolno-wychowawczych, zapewnienie opieki podczas dowozu lub zwrot kosztów dowozu, jeżeli dowóz dziecka do ośrodka zapewniają rodzice.

Od 1 września 2021 r. gmina zapewniała dowóz 28 uczniom niepełnosprawnym:

- zwracano koszt dowozu 12 rodzicom na podstawie umowy zawartej z wójtem gminy,
- zlecono przewóz 9 uczniów niepełnosprawnych: 3 uczniów do Matczyna oraz 6 uczniów do szkół specjalnych w Lublinie.

Dowóz 5 uczniów do szkół w Lublinie oraz 2 uczniów do Ośrodka Szkolno – Wychowawczego w Załuczu realizowano własnym busem gminnym

7. Pomoc materialna dla uczniów

Zadania związane z udzielaniem pomocy materialnej uczniom zamieszkałym na terenie gminy wynikają z przepisów ustawy o systemie oświaty. Uszczegółowieniem zapisów ustawy jest Regulamin udzielania pomocy materialnej przyjęty Uchwałą Rady Gminy Konopnica z dnia 12 grudnia 2006 r. ze zmianami.

Pomoc materialna może być udzielona uczniom w formie stypendium szkolnego lub zasiłku szkolnego (sytuacja losowa). Środki finansowe na ten cel gmina otrzymuje w formie dotacji celowej. Z tej formy wsparcia korzystali uczniowie szkół podstawowych, a także szkół ponadpodstawowych, którzy zamieszkują na terenie gminy Konopnica. Kryterium dochodowe uprawniające do uzyskania pomocy wynosiło 528 zł netto na 1 członka rodziny. W przypadku zasiłku szkolnego nie obowiązuje kryterium dochodowe, może być przyznane ze względu na przejściowo trudną sytuację materialną z powodu zdarzenia losowego. W okresie styczeń-sierpień przyznano 42 stypendia szkolne oraz 3 zasiłki szkolne, wrzesień – grudzień przyznano 33 uczniom stypendia szkolne i 3 zasiłki szkolne.

Na wypłatę stypendiów i zasiłków szkolnych w 2021 r. wydatkowano 60 841,60zł, przy czym wysokość otrzymanej dotacji celowej z rezerwy budżetu państwa wyniosła 61 380,00 zł., kwota udziału własnego Gminy na realizację ww. zadań wyniosła 15 210,40 zł.

19. OCHRONA ZDROWIA

1. Zwalczanie narkomanii i przeciwdziałanie alkoholizmowi

Działania Gminnej Komisji Rozwiązywania Problemów Alkoholowych w Konopnicy w 2021 r. prowadzone były zgodnie z programem profilaktyki i rozwiązywania problemów alkoholowych oraz przeciwdziałania narkomanii Gminy Konopnica na rok 2021 uchwalonym przez Radę Gminy Konopnica w dniu 21 grudnia 2020 roku.

Do 31 grudnia 2021 roku odbyło się 14 posiedzeń komisji. KRPA na posiedzeniach opiniowała wnioski na sprzedaż detaliczną i gastronomiczną napojów alkoholowych – 49 wniosków. Opinie dotyczyły zgodności lokalizacji i limitu punktów sprzedaży z obowiązującymi w tym zakresie uchwałami.

Pozytywnie zaopiniowano wnioski na sprzedaż napojów alkoholowych:

- o zawartości do 4,5 % alkoholu (piwa) – 17 wniosków,
- o zawartości powyżej 4,5 % do 18 % alkoholu (wino) - 17 wniosków,
- powyżej 18 % alkoholu (wódka) – 15 wniosków.

Członkowie komisji przeprowadzali rozmowy motywujące z osobami uzależnionymi od alkoholu, skierowanymi na leczenie odwykowe przez członków rodzin oraz udzielali porad samym zainteresowanym. Komisja skierowała 13 wniosków do sądu o zobowiązanie obywatela do leczenia odwykowego.

W każdą środę w godzinach 14.30-18.15 działa punkt konsultacyjny prowadzony przez psychologa. Do punktu tego zgłaszają się osoby mające problem z nadużywaniem alkoholu oraz osoby kierowane przez Komisję. Psycholog opieką psychologiczną objął 49 osób.

Działa również punkt konsultacyjny dla osób uzależnionych od narkotyków. Do tego punktu mogą zgłaszać się osoby mające problem z narkotykami, członkowie ich rodzin ale również te osoby, które są nagabywane do ich brania przez kolegów lub dilerów sprzedających narkotyki.

Gminna Komisja ds. Rozwiązywania Problemów Alkoholowych w marcu zakupiła materiały edukacyjne z zakresu profilaktyki uzależnień od Stowarzyszenia Producentów i Dziennikarzy Radiowych z Poznania. W ramach tych działań otrzymaliśmy materiały promocyjne które zostały rozdysponowane w sklepach i szkołach na terenie gminy.

TERMIN WYKONANIA	RODZAJ USŁUGI	WYKONAWCA	ODBIORCA
Maj 2021	Warsztaty profilaktyczne	ART.-PRESTI Lublin	SP Motycz, SP Zemborzyce Tereszyńskie, SP Radawczyk Drugi, SP Stasin
Maj 2021	Warsztaty profilaktyczne – rekomendowane przez PARPA	ART.-PRESTI Lublin	SP Radwiec Duży, SP Konopnica
Maj 2021	Warsztaty profilaktyczne online Archipelag Skarbów – program profilaktyczny	Laboratorium Praktycznych Umiejętności	SP Zemborzyce Tereszyńskie
Październik 2021	Warsztaty	ART.-PRESTI	SP Motycz, SP

	profilaktyczne	Lublin	Radawiec Duży, SP Konopnica, SP Zemborzyce Tereszyńskie
Październik 2021	Warsztaty profilaktyczne	KURTYNA Kraków	SP Stasin, SP Radawczyk Drugi
Grudzień 2021	Warsztaty profilaktyczne	ART.-PRESTI Lublin	SP Sasin, SP Motycz, SP Zemborzyce Tereszyńskie, SP Radawczyk Drugi

Zakupione zostały także nagrody dla dzieci i młodzieży zagrożonych patologiami biorących udział w konkursach profilaktycznych. Zakupiono sprzęty sportowe (piłki, rękawice, siatki na bramki, tablice taktyczne, pachołki, gwizdki i chorągiewki) dla dzieci i młodzieży w ramach wspierania rozwoju oraz poprawy funkcjonowania bazy sportowo-rekreacyjnej do prowadzenia zajęć sportowych – przekazane Sołectwu w Motyczu.

Na przełomie maja i czerwca 2021r. odbyło się szkolenie terenowe dla sprzedawców napojów alkoholowych na terenie Gminy Konopnica. Firma PROGRES przeszkoliła w tych dniach 36 punktów sklepowych.

23-24 czerwca 2021 roku odbyło się szkolenie dla członków KRPA przeprowadzone przez firmę Arti-Presti z Lublina.

W sierpniu podpisano umowę na realizację usługi edukacyjnej „Edukacyjny namiot profilaktyczny” z zakresu przeciwdziałania uzależnieniom pt. „Dziękuję nie piję, Dziękuję nie biorę”, w ramach którego odbywały się zajęcia profilaktyczno-animacyjne dla mieszkańców gminy Konopnica podczas wydarzenia plenerowego jakim były dożynki gminne w Uniszowicach.

Na przełomie września i października odbyły się wycieczki w ramach warsztatów profilaktycznych „Młodość bez uzależnień” dla uczniów szkół podstawowych z terenu gminy Konopnica.

W listopadzie 2021r. przeprowadzone zostało szkolenie dla dyrektorów szkół z terenu gminy Konopnica z zakresu przeciwdziałania uzależnieniom pt. „Profilaktyka alkoholowa w placówkach oświatowych w czasie pandemii COVID-19”.

Na przełomie maja i czerwca 2021 roku odbyło się szkolenie dla członków KRPA, zorganizowane przez Firmę PROGRES – Instytut Rozwoju i Edukacji oraz została przeprowadzona usługa opracowania Diagnoza lokalnych zagrożeń społecznych na terenie Gminy Konopnica przez firmę Nowe Horyzonty z Wrocławia.

2. Samodzielny Publiczny Zakład Opieki Zdrowotnej w Motyczu

SP ZOZ jest samodzielnym publicznym zakładem opieki zdrowotnej, będącym podmiotem leczniczym niebędącym przedsiębiorcą w rozumieniu przepisów ustawy o działalności leczniczej. Podmiotem tworzącym Zakład Opieki Zdrowotnej w Motyczu jest Gmina Konopnica. Siedziba SP ZOZ mieści się w Maryninie.

	2019	2020	2021
Pacjenci zadeklarowani	4 139	4 150	4156
Liczba udzielonych porad	21 357	20 237	13678
Liczba wizyt w domu pacjenta	105	79	99

Liczba dzieci urodzonych i zadeklarowanych	26	27	21
--	----	----	----

Tabela 1. Porównanie liczby pacjentów zadeklarowanych na liście pozytywnej

	2019	2020	2021
Ogółem przychody	1 330 124,97	1 470 140,95	1 800 748,78
w tym z NFZ	1 319 125,47	1 458 319,41	1 788 748,78
z wynajmu gabinetu	10 200,00	11 821,54	12 000,00
Diagnostyka	110 611,25	87 173,60	140 485,30
Zysk/Strata	81 308,73	172 865,32	-77 826,51

Tabela 2. Porównanie budżetów w poszczególnych latach

20. POMOC SPOŁECZNA

Celem pomocy społecznej jest zaspokojenie niezbędnych potrzeb życiowych osób i rodzin. W chwili, gdy człowiek pozostaje bezradny wobec narastających problemów może zgłosić się do Ośrodka Pomocy Społecznej w Konopnicy, który został powołany do realizacji zadań w tym zakresie. Ośrodek jest wyodrębnioną jednostką budżetową, a jego działalność finansowana jest z budżetu państwa i budżetu gminy.

Ponadto przekazano do realizacji Ośrodkowi sprawy z zakresu:

- 1) świadczeń rodzinnych,
- 2) funduszu alimentacyjnego,
- 3) wspierania rodziny i systemu pieczy zastępczej,
- 4) przeciwdziałania przemocy w rodzinie,
- 5) ustawy o ustalaniu i wypłacie zasiłków dla opiekunów,
- 6) ustawy o pomocy państwa w wychowaniu dzieci,
- 7) ustawy o wspieraniu kobiet w ciąży i rodzin „Za życiem”.
- 8) ustawy o świadczeniach opieki zdrowotnej finansowanych ze środków publicznych.
- 9) Karty Dużej Rodziny,
- 10) ustawy o dodatkach mieszkaniowych,
- 11) opieki wytchnieniowej,
- 12) asystenta osobistego osoby niepełnosprawnej,
- 13) ustawy z dnia 27 kwietnia 2001 r. Prawo ochrony środowiska, w tym do wydawania w tych sprawach zaświadczeń
- 14) ustawy o świadczeniach opieki zdrowotnej finansowanych ze środków publicznych,
- 15) ustawy o dodatkach mieszkaniowych oraz ryczałcie energetycznym.

Na realizację zadań własnych w roku 2021 poniesiono następujące wydatki:

- na wypłatę 30 osobom zasiłku stałego oraz opłacanie składki na ubezpieczenie zdrowotne dla 22 z nich, na wypłatę 32 rodzinom zasiłku okresowego. Ponadto 66 osób skorzystało z pomocy w formie zasiłku i pomocy w naturze, 12 osób z zasiłków specjalnych, a także 6 rodzinom udzielono wsparcia finansowego w związku z klęską żywiołową, dopłacano za pobyt 12 osób w domu pomocy społecznej oraz poniesiono wydatki na funkcjonowanie zespołu interdyscyplinarnego.
- na usługi opiekuńcze dla 2 osób w zakresie czynności koniecznych do bieżącej egzystencji.
- dla 1 osoby- dziecka opłacano usługi specjalistyczne w Ośrodku Wsparcia w Lublinie.
- w ramach programu „Posiłek w szkole i w domu” w roku 2021 pomoc świadczone w 2

formach - obiadów dla 27 dzieci oraz wypłaty zasiłków celowych na zakup posiłków czy też żywności dla 87 rodzin.

Ponadto w 2021 r. w związku z wyżej przekazanymi zadaniami poniesiono wydatki na:

- umieszczenie ośmiorga dzieci w pieczy zastępczej (5-ro dzieci w rodzinie spokrewnionej i 3 w domu dziecka) oraz na zatrudnienie 1 asystenta rodziny, który pracuje także z 6 innymi rodzinami o 31 osobach w rodzinie, przeżywającymi różnego rodzaju trudności w których jest 10 niepełnosprawnych dzieci,
- opiekę wychowawczą, której celem głównym jest wsparcie członków rodzin lub opiekunów sprawujących bezpośrednią opiekę nad dziećmi niepełnosprawnymi z orzeczeniem o niepełnosprawności oraz osobami ze znacznym stopniem niepełnosprawności. W roku 2021 pomoc w formie usług opiekuńczych otrzymało 21 dorosłych osób niepełnosprawnych w wymiarze 3 600 godzin usług,
- asystenta osobistego osoby niepełnosprawnej zgodnie z programem, z którego skorzystało 2 osoby.

W ramach zadań zleconych w roku 2021 realizowano:

- **rządowy program pomocy państwa w wychowaniu dzieci tzw. 500+.** W okresie sprawozdawczym wypłacono 35 562 świadczenia na kwotę 17 688 818,00 zł .
- **świadczenia rodzinne** - 16 007 świadczeń na kwotę 4 035 575,00 zł
- świadczenia opiekuńcze tj. specjalny zasiłek opiekuńczy, świadczenie pielęgnacyjne, zasiłek pielęgnacyjny, zasiłek dla opiekuna, zrealizowano w ilości 4 197 świadczeń na kwotę 2 731 490,00 zł
- odprowadzono dla osób pobierających świadczenia pielęgnacyjne i opiekuńcze, składki na ubezpieczenie zdrowotne dla 44 osób oraz dla 72 osób składki na ubezpieczenie społeczne,
- zadanie **Karta Dużej Rodziny**, wydano 145 kart w tym 134 dla nowych rodzin, 3 duplikaty,
- program wspierania **kobiet w ciąży i rodzin „Za Życiem”**, wydano 1 decyzję przyznającą świadczenie,
- **świadczenia alimentacyjne**, wypłacono dla 41 osób na kwotę **226 009,74 zł**,

W postępowaniu egzekucyjnym od dłużników – odzyskano kwotę 159 957,36 zł. Należy stwierdzić, że ścigalność z roku na rok jest coraz bardziej skuteczna.

Projekty i działania realizowane przez OPS w 2021r

- **Aktywny senior w aktywnej gminie**, to kontynuacja projektu współfinansowanego przez Unię Europejską ze środków EFS oraz z budżetu państwa.

- **Pakiet na dobry start**, projekt realizowany we współpracy z PUP Lublin, współfinansowany przez Unię Europejską ze środków EFS i budżet państwa. W ramach projektu przeprowadzono diagnozę preferencji i kompetencji zawodowych oraz utworzono indywidualne plany działania, grupowe poradnictwo zawodowe i kompetencyjne, certyfikowane szkolenia zawodowe. Indywidualne i kompleksowe pośrednictwo pracy, staże zawodowe dla 3 osób długotrwale bezrobotnych lub niepełnosprawnych.

- **Projekt „Zdrowa i aktywna rodzina”** edycja II 2020/2021, którego cele to:

1. Zwiększenie potencjału osobowościowego poprzez zwiększenie motywacji do działania i wiary we własne siły, wytworzenie umiejętności interpersonalnych oraz poprawę funkcjonowania w społeczeństwie.
2. Zdobycie umiejętności umożliwiających wejście na rynek pracy, naukę godzenia życia zawodowego z życiem rodzinnym oraz podwyższenie statusu zawodowego poprzez zwiększenie kwalifikacji zawodowych, staż zawodowy.

W II edycji kolejnych 15 uczestników projektu skorzystało z:

- poradnictwa psychologicznego,
- warsztatów kompetencji społecznych,
- doradztwa zawodowego, pośrednictwa pracy,
- szkolenia i kursu zawodowego,
- staży zawodowych, stypendiów szkoleniowych,
- aktywizacji społecznej oraz edukacyjnej,
- wsparcia finansowego.

W wyniku przeprowadzonych powyższych działań:

- 1 osoba ukończyła kurs „Pracownik gospodarczy z uprawnieniami SEP do 1kV”,
- 2 osoby ukończyły kurs „Fryzjer z egzaminem czeladniczym”,
- 1 osoba ukończyła kurs „Pracownik porządkowy z uprawnieniami SEP do 1kV”,
- 2 osoby odbyły staż zawodowy.

- wydano skierowania do **Banku Żywności** dla 76 rodzin o 155 osobach w rodzinie i zorganizowano 2-krotnie wydawanie żywności na terenie Gminy,

- Zespół Interdyscyplinarny ds. przeciwdziałania przemocy, stanowi elementem gminnego systemu przeciwdziałania przemocy w rodzinie. Na posiedzeniach grup roboczych prowadzone są rozmowy bezpośrednie, zarówno z osobami doświadczającymi przemocy jak również jej sprawcami w celu wyeliminowania niepożądanych zachowań. W roku 2021 prowadzone były działania z 16 rodzinami o 60 osobach w rodzinie,

- program **„Pomoc osobom niepełnosprawnym poszkodowanym w wyniku żywiołu lub sytuacji kryzysowych wywołanych chorobami zakaźnymi”** w całości finansowany ze środków Państwowego Funduszu Rehabilitacji Osób Niepełnosprawnych w Lublinie. W ramach powyższego programu pozyskano fundusze w wysokości 30 000,00 zł na pomoc w naturze w formie paczek składających się z poduszki z łuską gryki, poduszki do siedzenia z łuską gryki, ręcznika, artykułów higieniczno - dezynfekcyjnych, kompletu pościeli. Adresatami wsparcia było 150 mieszkańców Gminy Konopnica z niepełnosprawnością;

- Program tzw. „Czyste powietrze” - wydano 46 zaświadczeń o dochodach;

- Ośrodek pozyskał do współpracy NZOZ, który realizuje rehabilitację mobilną w ramach świadczeń NFZ dla osób niepełnosprawnych ze znacznym stopniem niepełnosprawności. W roku 2021 było to 8 osób, ale wsparcie będzie kontynuowane.

Współpracujemy także z organizacjami pozarządowymi m.in. Stowarzyszeniem „Rysa”, Fundacją Rozwoju Inicjatyw Obywatelskich czy też Stowarzyszeniem „KRES” w obszarze bezdomności

Wszystkie wyżej wymienione działania służą realizacji celów określonych w Gminnej Strategii Rozwiązywania Problemów Społecznych jak również Gminnym Programie Wsparcia Rodziny dla Gminy Konopnica na lata 2021-2023.

21. DZIENNY DOM POBYTU DLA OSÓB STARSZYCH I NIEPEŁNOSPRAWNYCH

Dzienny Dom Pobytu dla Osób Starszych i Niepełnosprawnych w Maryninie utworzono z dniem 1 czerwca 2021 r. na podstawie Uchwały Nr XXIV/155/2021 Rady Gminy Konopnica z dnia 7 maja 2021 r. Celem działania DDP w Maryninie jest zapewnienie wsparcia Uczestnikom poprzez umożliwienie korzystania z oferty usług aktywizacyjnych, prozdrowotnych i socjalnych, które przyczynią się do kompensowania skutków samotności, ograniczonej samodzielności i niepełnosprawności, a także propagowania modelu godnego i zdrowego życia w wieku senioralnym.

Gmina Konopnica w partnerstwie z Fundacją Rozwoju Inicjatyw Obywatelskich w Lublinie realizuje Projekt „Aktywny Senior w Gminie Konopnica”. Celem projektu jest wzrost dostępności wysokiej jakości usług społecznych dla osób starszych wykluczonych lub zagrożonych ubóstwem i wykluczeniem społecznym. Ideą wsparcia jest zapewnienie 20 osobom starszym i niepełnosprawnym opieki dziennej 5 dni w tygodniu, od poniedziałku do piątku. DDP utworzono z myślą o osobach starszych, które z różnych przyczyn nie powinny przebywać samotnie w domu.

Oferta DDP w Maryninie będzie obejmować: zajęcia usprawniające ruchowo, zajęcia artystyczne (plastyczne, rękodzielnicze, muzyczne), kulturalne (tj. wyjścia do kina i teatru), biblioterapia, poradnictwo psychologiczne i socjalne. Zapewniony będzie również transport z i do miejsca zamieszkania oraz trzy posiłki w ciągu dnia. Pobyt w placówce będzie bezpłatny. W dniu 28.06.2021 r. zatrudniono kierownika placówki. W ramach podstawowej działalności zakupiono wyposażenie niezbędne do prawidłowego funkcjonowania jednostki takie jak: meble biurowe, sprzęt komputerowy, oprogramowanie. Od dnia 01.08.2021 r. zatrudniono sprzątaczkę, a od dnia 01.10.2021 r. pracownika gospodarczego.

W 2021 roku w ramach realizacji projektu pn. „Aktywny Senior w Gminie Konopnica” zakupiono sprzęt do ćwiczeń i rehabilitacji dla seniorów takich jak: platformy równoważne i taśmy oporowe. Wyposażono łazienki. Wyposażono i dostosowano kuchnię oraz pomieszczenia kuchenne (zmywalnia, magazyny) do wymogów HACCP.

W 2021 r. w budynku DDP odbywały się zabiegi masażu realizowane w ramach projektu „Aktywny Senior w aktywnej Gminie”. Korzystały z nich osoby będące członkami Klubu Seniora działającego na terenie Gminy Konopnica.







22. GOSPODARKA ODPADAMI I OCHRONA ŚRODOWISKA



Gmina Konopnica należy od 2007r. do międzygminnego związku komunalnego - **Celowego Związku Gmin PROEKOB w Bełżycach**, który wybudował w 2013r. Zakład Zagospodarowania Odpadów w Bełżycach, funkcjonujący w formie spółki.

W roku 2021 odbiór odpadów komunalnych realizowany był z częstotliwością określoną w uchwale Nr XI/83/2019 Rady Gminy Konopnica z dnia 29 listopada 2019 r. w sprawie określenia szczegółowego sposobu i zakresu świadczenia usług w zakresie odbierania odpadów komunalnych od właścicieli nieruchomości i zagospodarowania tych odpadów :

W ramach współpracy z firmą ECO HARPOON Recykling Sp. z o.o. z siedzibą w Cząstkowie Mazowieckim zorganizowano dwukrotnie nieodpłatną zbiórkę zużytego sprzętu elektrycznego i elektronicznego.

W związku z podjęciem uchwały Nr XXVII/170/2021 Rady Gminy Konopnica z dnia 19 lipca 2021r. w sprawie wyboru metody ustalenia opłaty za gospodarowanie odpadami komunalnymi oraz ustalenia wysokości tej opłaty, uległa zmianie stawka za odbiór odpadów komunalnych na IV kwartał 2021 r. Ze względu na zmianę od 1 października 2021 r. stawka za osobę wynosiła 25,00 zł. Mieszkańcy, którzy zadeklarowali posiadanie przydomowego kompostownika mogli skorzystać z ulgi wynoszącej 7,00 zł za każdego mieszkańca zgłoszonego w deklaracji o wysokości opłaty za gospodarowanie odpadami komunalnymi.

Rada Gminy uchwaliła także stawkę opłaty podwyższonej w wysokości dwukrotnej opłaty podstawowej czyli 50,00 zł za jednego mieszkańca w przypadku gdy mieszkaniec nie wypełnia obowiązku segregacji odpadów.

Cały rok 2021 odbiór i transport odpadów realizowała spółka EKO-TRANS Sp. z o.o., Samokłęski 28, 21-132 Kamionka. Odpady zebrane z terenów nieruchomości zamieszkałych trafiały do instalacji komunalnych w głównej mierze do Zakładu Zagospodarowania Odpadów Komunalnych w Bełżycach, ul. Przemysłowa 35A, 24-200 Bełżyce.

W roku 2021 na terenie gminy funkcjonował jeden stacjonarny Punkt Selektywnego Zbierania Odpadów Komunalnych (PSZOK). Prowadzony przez firmę Eko-Trans Sp. z o.o., Samokłęski 28, 21-132 Kamionka. Mieszkańcy Gminy Konopnica w ramach uiszczanej na rzecz Gminy Konopnica opłaty za odbiór odpadów komunalnych mogą dostarczać selektywnie zebrane odpady:

- papier, szkło, tworzywa sztuczne, opakowania wielomateriałowe, metal,
- przeterminowane leki,

- chemikalia (farby, rozpuszczalniki, oleje odpadowe),
- zużyte baterie i akumulatory,
- zużyty sprzęt elektryczny i elektroniczny,
- odpady wielkogabarytowe,
- odpady budowlano-rozbiórkowe pochodzące z prowadzenia drobnych prac remontowych (gruz budowlany, płyty karton-gips, styropian)
- odpady niekwalifikujące się do odpadów medycznych powstałych w gospodarstwie domowym w wyniku przyjmowania produktów leczniczych w formie iniekcji i prowadzenia monitoringu poziomu substancji we krwi, w szczególności igły i strzykawki,
- odzież oraz tekstylia.

W związku z podjęciem Uchwały Nr XXII/143/2021 Rady Gminy Konopnica z dnia 26 lutego 2021 r. zmieniająca uchwałę w sprawie określenia szczegółowego sposobu i zakresu świadczenia usług w zakresie odbierania odpadów komunalnych i zagospodarowania tych odpadów od 1 kwietnia 2021 r. wprowadzono limity na gruz i odpady remontowo-budowlane. W danym roku kalendarzowym limit wynosi 500 kg na dostarczony gruz na gospodarstwo na rok oraz 300 kg na inne odpady remontowo-budowlane.

W roku 2021 gmina poniosła na rzecz odbioru, transportu i zagospodarowania odpadów odebranych z terenów nieruchomości zamieszkałych oraz utworzenia i prowadzenia punktu PSZOK wydatek w kwocie **3 189 953,95 zł**.

Z uwagi na wystąpienie na terenie kraju pandemii wywołanej wirusem Sars Cov2 mieszkańcy, którzy pozostawali w izolacji domowej byli obsługiwani w ramach odbioru odpadów medycznych przez firmę Utyllimed, ul. Turystyczna 9 w Lublinie. Wydatek związany z zagospodarowaniem odpadów z izolatoriów wyniósł **590,76 zł**.

Ponieśliśmy również koszty składki członkowskiej do Celowego Związku Gmin PROEKOB w kwocie **31 646,00 zł**.

W 2021 roku dokonano **55** zgłoszeń przydomowych oczyszczalni ścieków, które zostały oddane do eksploatacji.

23. KULTURA I OCHRONA DZIEDZICTWA NARODOWEGO

W lutym gmina podpisała umowę ze Stowarzyszeniem Pracownia Twórczych Działań, na wsparcie realizacji zadania publicznego z zakresu kultury pt **"Konopnickie pasje"**.

Głównym celem realizacji zadania była aktywizacja mieszkańców gminy Konopnica poprzez stworzenie przestrzeni dla rozwoju nowych umiejętności, podczas warsztatów kulturalno-społecznych realizowanych w świetlicach wiejskich poszczególnych miejscowości.

Mieszkańcy zostali zaangażowani w życie kulturalne i społeczne gminy poprzez organizację warsztatów i spotkań.



pracownia
twórczych



KONOPNICKIE PASJE

Foto: ze zbiorów Agnieszki Wróblewskiej

W ramach zadania odbyły się: warsztaty rękodzieła dla dzieci oraz dorosłych (tworzenie dzieł artystycznych w oparciu o zróżnicowane techniki i materiały plastyczne), warsztaty ceramiczne dla dzieci oraz dorosłych – wytwarzanie ceramiki użytkowej i ozdobnej, rozwijanie wyobraźni przestrzennej i zdolności manualnych, zajęcia z malarstwa oraz warsztaty stolarskie. Zaplanowane wcześniej warsztaty florystyczne nie odbyły się, ich realizacja w przyszłości jest jednak bardzo prawdopodobne.

24. URZĄD STANU CYWILNEGO KONOPNICA

Małżeństwa				Urodzenia	Zgony	Odpisy	Zaświadczenia
Śluby Konkordatowe	Śluby Cywilne poza lokalem USC	Śluby Cywilne w USC	Śluby ogółem				
33	17	17	67	6	65	956	49

Podana w powyższej tabeli liczba małżeństw, urodzeń i zgonów dotyczy zarejestrowanych aktów stanu cywilnego w Urzędzie Stanu Cywilnego w Konopnicy w 2021 roku.

25. EWIDENCJA LUDNOŚCI

Nazwa zadania	Ilość
Zameldowania/wymeldowania/zgłoszenia wyjazdu/powrotu z zagranicy	1172
Osoby zameldowane na pobyt stały	560
Osoby zameldowane na pobyt czasowy	276
Osoby wymeldowane z pobytu stałego	331
Usuwanie niezgodności	2872
Decyzje w sprawach meldunkowych	5
Nadanie/zmiana numeru PESEL	185
Udostępnianie danych z rejestru mieszkańców i rejestru PESEL	152
Wydawanie decyzji o odmowie udostępnienia danych osobowych oraz danych z RDO	0
Wydawanie zaświadczeń z ewidencji ludności	660
Przyjęte wnioski o wydanie dowodu osobistego	1015
Przyjmowanie zgłoszeń o utracie dowodu osobistego	137
Unieważnianie dowodu osobistego w Rejestrze Dowodów Osobistych	38
Urodzenia	110
Małżeństwa	122
Zgony	133
Mieszkańcy gminy- stan na dzień 31.12.2021r.	14148
Mieszkańcy zameldowani na pobyt czasowy- stan na dzień 31.12.2021r.	187
Wyborcy- stan na dzień 31.12.2021r.	11250

26. BIBLIOTEKA PUBLICZNA GMINY KONOPNICA

Biblioteka Publiczna Gminy Konopnica oraz jej filie – w Motyczu, Radawcu Dużym i Zemborzycach Tereszyńskich świadczą usługi w zakresie rozwijania i zaspokajania potrzeb czytelniczych, informacyjnych i kulturalnych mieszkańców gminy. W 2021 roku przybyło ogółem **1958** woluminów, na kwotę **44785zł** (w tym ze środków własnych **1915** wol. za kwotę 35000 zł, **366** wol. w ramach dotacji z Biblioteki Narodowej na kwotę 8750 zł oraz z daru – **43** woluminy wycenione na kwotę 1035 zł). Zakupiono także **268 audiobooków** w celu poszerzenia i zwiększenia atrakcyjności oferty biblioteki, na kwotę 5 000 zł. Stan księgozbioru audiobooków na koniec 2021r to 1168 jednostek inwentarzowych.

1. Liczba czytelników zarejestrowanych z wyszczególnieniem filii:

BPG Konopnica	658 (+53)
Filia Motycz	224 (-13)
Filia Radawiec Duży	437 (+44)
Filia Zemborzycy Tereszyńskie	367 (+1)
Razem	1686 (+85)

2. Liczba wypożyczeń z wyszczególnieniem filii: książek, audiobooków i czasopism na zewnątrz

wypożyczenia na zewnątrz				
	książki	czasopisma	audiobooki	ogółem
BPG Konopnica	24037	312	924	25273 (+5305)
Filia Motycz	5187	248	68	5503 (+1280)
Filia Radawiec	11301	313	241	11855 (+5184)
Filia Zemborzycy	7134	289	53	7476 (+1206)
	47659	1162	1286	50107
	+12531	-5	+449	+12975

3. Udostępnianie prezencyjne z wyszczególnieniem filii: książek, audiobooków i czasopism na miejscu

W 2021r. Biblioteka nie realizowała udostępniania księgozbioru na miejscu ze względu na ograniczenia wynikające z sytuacji epidemicznej

W ramach działalności popularyzatorskiej i kulturalno-oświatowej biblioteka kontynuowała współpracę ze szkołami, przedszkolami i środowiskiem w ograniczonym stopniu z zachowaniem zasad reżimu sanitarnego ze względu na sytuację epidemiczną.

Podsumowanie:

W Bibliotece Publicznej Gminy Konopnica oraz jej filiach:

- odbyło się 18 lekcji bibliotecznych
- zorganizowano 1 spotkanie okolicznościowe
- przygotowano 105 gazetek i wystaw książek mających na celu promocję czytelnictwa
- przeprowadzono 12 innych zajęć bibliotecznych o charakterze literacko-plastycznym
- w filii Zemborzyce przeprowadzono pasowanie na czytelników
- zorganizowano 3 wystawy prac mieszkańców naszej gminy

Nowa pozycja w ofercie biblioteki – e-booki

Od października 2021r. biblioteka umożliwia czytelnikom bezpłatne skorzystanie z 65 000 tytułów na platformie **Legimi** w formie e-booków. Biblioteka udostępnia chętnym osobom darmowe miesięczne kody do Legimi. Warunek skorzystania z nowej oferty jest jeden – należy być naszym czytelnikiem lub zapisać się do którejkolwiek placówki bibliotecznej gminy Konopnica. W przeciągu 3 miesięcy poprzedniego roku utworzyła się niemal stała grupa osób pobierających kody, są to zarówno wieloletni czytelnicy, jak i zupełnie nowi użytkownicy naszej biblioteki. Na początku każdego miesiąca informujemy o nowej puli kodów do rozdania, a sympatyków tej formy czytelnictwa powoli przybywa.

Obsługa szczególnych grup czytelników, m.in seniorów, osób z dysfunkcjami wzroku.

Biblioteka Publiczna Gminy Konopnica z powodu pandemii Covid-19 także w 2021 r nie realizowała spotkań tematycznych, na które przychodzili głównie seniorzy. Standardem stało się zamawianie książek przez telefon.

Osobom z dysfunkcjami wzroku oferujemy **audiobooki**, które cieszą się sporym zainteresowaniem. W 2021 do oferty dla osób z dysfunkcjami wzroku dołączyły książki ze specjalną dużą czcionką. Łącznie posiadamy 48 woluminów z serii Wielkie Litery oraz z Oficyny Wydawniczej Silver. Książki te cieszą się dużym zainteresowaniem, w związku z tym w 2022 będziemy kontynuowali zakup wydawnictw z dużą czcionką.

Zgodnie z wymogami dostępności Biblioteka Publiczna Gminy Konopnica umożliwia osobom niesłyszącym i głuchoniemym skorzystanie z wideo tłumacza podczas kontaktu i korzystania z usług placówki bibliotecznej.



Fot. Grudniowa akcja promująca czytanie poezji „Biblioteczny kalendarz adwentowy”

27. KULTURA FIZYCZNA I SPORT

W lutym 2021 roku gmina podpisała umowy na wsparcie realizacji zadań publicznych na realizację zadań sprzyjających rozwojowi kultury fizycznej:

1. „Program szkolenia oraz organizacja zawodów z zakresu piłki nożnej dla mieszkańców Gminy Konopnica” – z Ludowym Klubem Sportowym „Sokół”
2. „Upowszechnianie kultury fizycznej” – z Klubem Sportowym Uniszowice,
3. „Karate dla dzieci i młodzieży” Klub Sportowy Oyama Lublin,
4. „Bezpłatne treningi Taekwondo przy muzyce w Szkole Podstawowej w Motyczu”- Stowarzyszenie Wspierania Rozwoju i Motywacji Black Belt.

Środki przekazane w ramach dotacji zostały wykorzystane nie tylko na zorganizowanie zajęć sportowych, treningów oraz zawodów z zakresu piłki nożnej, karate i taekwondo dla mieszkańców gminy z różnych grup wiekowych lecz również na organizację przez Klub Sportowy Oyama pogadanki (wzbogaconej przez prezentację multimedialną) mającej na celu upowszechnienie wiedzy dietetycznej oraz z zakresu metodyki żywienia. Część środków została wyasygnowana na zakup dyplomów i nagród dla uczestników.

Uczestnicy zajęć sportowych mieli możliwość rozwijania swoich zdolności, doskonalenia sprawności fizycznej oraz integrowania się wśród społeczności lokalnej w atmosferze zdrowej rywalizacji sportowej.

28. REALIZACJA PROGRAMU WSPÓŁPRACY GMINY KONOPNICA Z ORGANIZACJAMI POZARZĄDOWYMI I INNYMI PODMIOTAMI PROWADZĄCYMI DZIAŁALNOŚĆ POŻYTKU PUBLICZNEGO

Program współpracy gminy Konopnica z organizacjami pozarządowymi i innymi podmiotami prowadzącymi działalność pożytku publicznego w 2021 roku został przyjęty Uchwałą Nr XX/130/2020 Rady Gminy Konopnica z dnia 20 listopada 2020 r. (Dz. Urz. Woj. Lub. z 2020, poz.1057). Głównym celem Programu było zwiększenie zaangażowania podmiotów w rozwój gminy Konopnica, poprawa jakości życia mieszkańców oraz wsparcie rozwoju społeczeństwa obywatelskiego. Cel ten gmina realizowało głównie poprzez zlecenie zadań publicznych organizacjom pozarządowym.

W 2021 roku dofinansowanie realizacji zadań publicznych w trybie konkursowym otrzymały następujące podmioty:

Nr	Nazwa zadania	Wykonawca	Proponowana kwota dotacji
1	„Konopnickie pasje”	Stowarzyszenie Pracownia Twórczych Działań	21 850,00
2	Chroniąc tradycję od zapomnienia. Kolędniczy z naszej okolicy.	Koło Gospodyń Wiejskich w Radawcu	11 150,00
3	„Upowszechnianie kultury fizycznej ”	Klub Sportowy Uniszowice	20 000,00
4	„Program szkolenia oraz organizacja zawodów z zakresu piłki nożnej dla mieszkańców gminy Konopnica”	Ludowy Klub Sportowy Sokół Konopnica	85 000,00
5	„Bezpłatne treningi Taekwondo przy muzyce w Szkole Podstawowej w Motyczu”	Stowarzyszenie Wspierania Rozwoju i Motywacji Black Belt	8 000,00
6	„Karate dla dzieci i młodzieży”	Klub Sportowy Oyama Lublin	7 000,00

Stosownie do zawartych umów o współpracę podmioty realizujące poszczególne zadania dokonały obowiązującego ich rozliczenia otrzymanych z budżetu gminy dotacji, a także terminowo złożyły sprawozdania z wykonania deklarowanych zadań.

Przyjęty *Program współpracy* w 2021 roku zaowocował realizacją celu którym była praca dla dobra społecznego poprzez wspieranie działań na rzecz mieszkańców gminy Konopnica, aby w namacalny sposób ich życie stało się lepsze, łatwiejsze, bogatsze w pozytywne doświadczenia. Umożliwienie zaspokajania ich potrzeb wyższego rzędu bez konieczności przemieszczania się poza obręb gminy i ułatwienie dostępu do kultury w różnych jej aspektach :

- upowszechnianie kultury fizycznej i sportu,
- 64. podniesienie w gminie poziomu wyszkolenia sportowego,
- 65. wspieranie lokalnych inicjatyw i pobudzanie działań obywatelskich - warsztaty twórcze,
- 66. krzewienie kultury,

Na przestrzeni ostatnich lat można zauważyć, iż działalność organizacji pozarządowych znacząco wpłynęła na jakość życia mieszkańców w gminie Konopnica.

Podjmując ważne społecznie zadania, organizacje pozarządowe przyczyniły się do kształtowania świadomości mieszkańców gminy, ich postaw obywatelskich, otwartości na nowe inicjatywy a także wzbogaciły wachlarz możliwości stwarzanych przez gminę dla organizowania wolnego czasu lokalnej społeczności.

