



# **RAPORT O STANIE GMINY KONOPNICA ZA 2024r.**

**Szanowni Państwo,**

Oddaję w Państwa ręce Raport o stanie Gminy Konopnica za rok 2024 – dokument, który stanowi nie tylko obowiązkowe sprawozdanie, ale przede wszystkim świadectwo naszych wspólnych działań, decyzji i wyzwań, z jakimi mierzyliśmy się w minionym roku.

Miniony rok był okresem intensywnej pracy, dalszego rozwoju i realizacji wielu przedsięwzięć, które miały na celu poprawę komfortu życia naszych mieszkańców. W raporcie znajdą Państwo informacje na temat najważniejszych inwestycji i projektów, a także działania w obszarach tak istotnych jak edukacja, pomoc społeczna, gospodarka komunalna, kultura czy sport. Dane porównawcze pozwolą lepiej zrozumieć kierunki, w jakich zmierzamy, oraz ocenić efekty prowadzonej przez nas polityki lokalnej.

To wszystko nie byłoby możliwe bez zaangażowania wielu osób i środowisk. Dziękuję Radzie Gminy Konopnica, pracownikom urzędu, jednostkom organizacyjnym, partnerom społecznym i instytucjonalnym, a także mieszkańcom – za wsparcie, zaufanie i codzienną współodpowiedzialność za losy naszej Małej Ojczyzny.

Zachęcam do zapoznania się z treścią raportu i refleksji nad tym, jak wiele możemy osiągnąć działając wspólnie.

Z poważaniem,  
Miroslaw Żydek  
Wójt Gminy Konopnica

## Spis treści

1	Wstęp	str. 2
2	Spis treści	str. 3
3	Podstawowe informacje o gminie	str. 4
4	Organy gminy i struktura organizacyjna urzędu gminy	str. 5
5	Zestawienie dokumentów programowych Gminy Konopnica (polityk, programów i strategii)	str. 8
6	Wykonanie uchwał Rady Gminy Konopnica podjętych w 2024 r.	str. 9
7	Realizacja dochodów budżetu gminy w 2024 r.	str. 14
8	Realizacja wydatków budżetu gminy w 2024 r.	str. 14
9	Informacja o zadłużeniu gminy	str. 15
10	Realizacja podatku rolnego, od nieruchomości, leśnego od osób fizycznych na 31.12.2024	str. 15
11	Informacja o stanie mienia komunalnego	str. 15
12	Ważniejsze inwestycje realizowane w 2024 r.	str. 20
13	Świadczenie usług przewozowych na obszarze Gminy Konopnica	str. 39
14	Działalność usługowa	str. 39
15	Promocja gminy	str. 40
16	Bezpieczeństwo publiczne i ochrona przeciwpożarowa	str. 44
17	Oświata i wychowanie oraz edukacyjna opieka wychowawcza	str. 45
18	Ochrona zdrowia	str. 49
19	Pomoc społeczna	str. 51
20	Dzienny Dom Pobytu dla Osób Starszych i Niepełnosprawnych	str. 56
21	Gospodarka odpadami i ochrona środowiska	str. 59
22	Kultura i ochrona dziedzictwa narodowego	str. 59
23	Urząd Stanu Cywilnego Konopnica	str. 62
24	Ewidencja ludności	str. 62
25	Biblioteka Publiczna Gminy Konopnica	str. 63
26	Polityka senioralna	str. 67
27	Realizacja programu współpracy Gminy Konopnica z organizacjami pozarządowymi i innymi podmiotami prowadzącymi działalność pożytku publicznego	str. 69

### 3. PODSTAWOWE INFORMACJE O GMINIE

Gmina Konopnica jest podmiejską gminą położoną na zachodnich peryferiach Lublina. Należy do Powiatu Lubelskiego - jednego z 24 powiatów województwa lubelskiego. Sąsiadujemy od północy z gminą Jastków, od południa z gminą Niedrzwica Duża, od zachodu z gminami: Wojciechów i Bełżyce, od wschodu z miastem Lublin.

Przez gminę przebiega droga ekspresowa – obwodnica Lublina, droga krajowa nr 19 relacji Lublin-Kraśnik oraz linia kolejowa Dorohusk – Warszawa.

Terytorium Gminy obejmuje obszar o powierzchni **9 275 ha**. Siedzibą władz gminy jest miejscowość Kozubszczyzna. Herbem gminy jest wizerunek – srebrzysty półkoziół w niebieskim polu.

Na terenie gminy znajduje się 20 miejscowości, z których utworzono 21 jednostek pomocniczych czyli sołectw. Organem uchwałodawczym w sołectwie jest zebranie wiejskie a wykonawczym sołtys. Działalność sołtysa wspomaga rada sołecka. Zasady i tryb wyboru sołtysa i rady sołeckiej oraz ich odwołania określa statut sołectwa.

Liczba mieszkańców gminy na dzień 31 grudnia 2024 r. wynosiła **14 513** osób.

Zgodnie z ustawą z dnia 8 marca 1990 r. o samorządzie gminnym do zakresu działania gminy należą wszystkie sprawy publiczne o znaczeniu lokalnym, niezastrzeżone ustawami na rzecz innych podmiotów.

Do zadań własnych gminy należy zaspokajanie zbiorowych potrzeb wspólnoty, w szczególności dotyczących:

- 1) ładu przestrzennego, gospodarki nieruchomościami, ochrony środowiska i przyrody oraz gospodarki wodnej;
- 2) gminnych dróg, ulic, mostów, placów oraz organizacji ruchu drogowego;
- 3) wodociągów i zaopatrzenia w wodę, kanalizacji, usuwania i oczyszczania ścieków komunalnych, utrzymania czystości i porządku oraz urządzeń sanitarnych, wysypisk i unieszkodliwiania odpadów komunalnych, zaopatrzenia w energię elektryczną i ciepłą oraz gaz;
- 4) działalności w zakresie telekomunikacji;
- 5) lokalnego transportu zbiorowego;
- 6) ochrony zdrowia;
- 7) pomocy społecznej, w tym ośrodków i zakładów opiekuńczych;
- 8) wspierania rodziny i systemu pieczy zastępczej;
- 9) gminnego budownictwa mieszkaniowego;
- 10) edukacji publicznej;
- 11) kultury, w tym bibliotek gminnych i innych instytucji kultury oraz ochrony zabytków i opieki nad zabytkami;
- 12) kultury fizycznej i turystyki, w tym terenów rekreacyjnych i urządzeń sportowych;
- 13) targowisk i hal targowych;
- 14) zieleni gminnej i zadrzewień;
- 15) cmentarzy gminnych;
- 16) porządku publicznego i bezpieczeństwa obywateli oraz ochrony przeciwpożarowej i przeciwpowodziowej, w tym wyposażenia i utrzymania gminnego magazynu przeciwpowodziowego;
- 17) utrzymania gminnych obiektów i urządzeń użyteczności publicznej oraz obiektów administracyjnych;
- 18) polityki prorodzinnej, w tym zapewnienia kobietom w ciąży opieki socjalnej, medycznej i prawnej;
- 19) polityki senioralnej;
- 20) wspierania i upowszechniania idei samorządowej, w tym tworzenia warunków do działania i rozwoju jednostek pomocniczych i wdrażania programów pobudzania aktywności obywatelskiej;

- 21) promocji gminy;
- 22) współpracy i działalności na rzecz organizacji pozarządowych oraz podmiotów wymienionych w art. 3 ust. 3 ustawy z dnia 24 kwietnia 2003 r. o działalności pożytku publicznego i o wolontariacie (Dz. U. z 2023 r. poz. 571);
- 23) współpracy ze społecznościami lokalnymi i regionalnymi innych państw.

#### 4. ORGANY GMINY I STRUKTURA ORGANIZACYJNA URZĘDU GMINY

Organem stanowiącym i kontrolnym wspólnoty samorządowej jest rada gminy, do której należy rozstrzygnięcie we wszystkich sprawach publicznych o znaczeniu lokalnym, jeżeli ustawy szczególne nie stanowią inaczej. W skład Rady Gminy Konopnica wchodzi 15 radnych wybieranych w trybie i na zasadach określonych w przepisach Kodeksu Wyborczego. Wybory samorządowe odbyły się 7 kwietnia 2024 r. W dniu 7 maja 2024 r. na I sesji Rady Gminy Konopnica, zwołanej przez Komisarza Wyborczego w Lublinie radni i wójt złożyli ślubowanie. Do wyłącznej właściwości i niezbywalnych kompetencji rady gminy należą sprawy określone przepisami ustawy o samorządzie gminnym oraz innych odrębnych przepisów prawa. Rada działa na sesjach przez komisje oraz przez wójta w zakresie w jakim wykonuje on uchwały rady.

##### Radni kadencji 2024 – 2029:

Imię i nazwisko	Okręg	Funkcja
Ewa Żydek	sołectwo Motycz Józefin, sołectwo Motycz, sołectwo Konopnica-Motycz: Motycz: od nr 75 do nr 160 Z, od nr 225 do nr 235 Z, od nr 257 do nr 259 Z, od nr 324 do końca, Konopnica od nr 272 do końca	Przewodnicząca Rady Gminy Przewodnicząca Komisji Budżetu, Rozwoju Gospodarczego i Rolnictwa
Tomasz Brodziak	Sołectwo Sporniak, sołectwo Radawiec Duży od nr 1 do nr 143 Z	Wiceprzewodniczący Rady Gminy
Joanna Wasilewska	sołectwo Tereszyn, sołectwo Zemborzyce Tereszyńskie	Wiceprzewodnicząca Rady Gminy
Monika Durlak	sołectwo Radawiec Duży od nr 144 do końca	Wiceprzewodnicząca Komisji Oświaty, Zdrowia, Kultury, Spraw Socjalnych oraz Bezpieczeństwa Publicznego
Zbigniew Kosior	sołectwo Uniszowice	
Grażyna Kozieł	sołectwo Zemborzyce Podleśne	
Stanisław Łukasiewicz	sołectwo Konopnica od nr 1 do nr 271Z	
Zbigniew Matys	sołectwo Szerokie	Wiceprzewodniczący Komisji Rewizyjnej
Michał Pietrzak	sołectwo Radawiec Mały, sołectwo Radawczyk Drugi, sołectwo Pawlin	
Kamil Piwowarczyk	sołectwo Kozubszczyzna	
Agnieszka Ronowicz-Gałęga	sołectwo Stasin	Wiceprzewodnicząca Komisji Budżetu, Rozwoju Gospodarczego i Rolnictwa,

		Wiceprzewodnicząca Komisji Skarg, wniosków i petycji
Karolina Skrzetuska-Turska	sołectwo Marynin	Przewodnicząca Komisji Oświaty, Zdrowia, Kultury, Spraw Socjalnych oraz Bezpieczeństwa Publicznego
Jakub Skrzetuski	sołectwo Motycz Leśny, sołectwo Motycz: od nr 1 do nr 74Z, od nr 161 do nr 224Z, od nr 236 do nr 256Z, od nr 260 do nr 323Z	Przewodniczący Komisji Skarg, Wniosków i Petycji
Anna Sudnik	sołectwo Lipniak	
Ireneusz Wróbel	sołectwo Zemborzyce Dolne, sołectwo Zemborzyce Wojciechowskie	Przewodniczący Komisji Rewizyjnej

Organem wykonawczym gminy jest wójt. Od 2006 roku funkcję tę sprawuje Mirosław Żydek. Do zadań wójta należy w szczególności:

- 1) przedstawianie radzie spraw, o których stanowi rada oraz przygotowanie projektów uchwał w tych sprawach wraz z niezbędnymi materiałami i uzasadnieniem,
- 2) wykonywanie uchwał rady,
- 3) określenie sposobu wykonywania uchwał rady, w porozumieniu z jednostkami pomocniczymi i organizacyjnymi gminy,
- 4) wykonywanie budżetu, informowanie mieszkańców gminy o budżecie i wykorzystaniu środków budżetowych oraz kierunkach polityki społecznej i gospodarczej,
- 5) podejmowanie decyzji w sprawach zwykłego zarządu majątkiem gminy, a zwłaszcza,
  - zaciąganie zobowiązań w zakresie podejmowania inwestycji i remontów o wartości nie przekraczającej wielkości sumy ustalonej corocznie przez radę,
  - zaciąganie pożyczek krótkoterminowych do łącznej wysokości nie przekraczającej wielkości ustalonej przez radę na dany rok budżetowy,
- 6) zaciąganie innych zobowiązań do wysokości ustalonej przez radę,
- 7) gospodarowanie mieniem komunalnym,
- 8) zatrudnienie i zwalnianie kierowników gminnych jednostek organizacyjnych,
- 9) udzielanie pełnomocnictw do zarządzania jednostkami organizacyjnymi nie posiadającymi osobowości prawnej oraz udzielanie zgody na dokonywanie przez kierowników tych jednostek czynności przekraczających zakres udzielanego pełnomocnictwa,
- 10) określanie zakresu spraw gminy, które mogą być powierzone sekretarzowi gminy lub zastępcy wójta,
- 11) wykonywanie zadań zleconych z zakresu administracji rządowej,
- 12) decydowanie o wystąpieniu w sprawach spornych na drogę sądową oraz ustalanie warunków ugody w tych sprawach,
- 13) przedkładanie pod obrady sesji sprawozdań ze swojej działalności,
- 14) ogłaszanie i organizowanie przetargów publicznych.

W realizacji zadań własnych wójt podlega wyłącznie radzie gminy.

Wójt wykonuje zadania wynikające z ustawy o samorządzie gminnym oraz innych ustaw określających jego kompetencje.

W sprawach dotyczących organizacji i funkcjonowania urzędu oraz gminnych jednostek organizacyjnych, a także innych jednostek z zakresu tzw. kierownictwa wewnętrznego wójt gminy wydaje zarządzenia. Forma ta wynika z uprawnień wójta jako kierownika urzędu wykonującego uprawnienia zwierzchnika służbowego w stosunku do pracowników urzędu oraz kierowników

gminnych jednostek organizacyjnych.

Ponadto w formie zarządzenia, wójt jako organ gminy określa sprawy dotyczące realizacji zadań gminy. Zarządzenia te jednak nie mają charakteru przepisów prawa miejscowego. Jednakże w przypadkach niecierpiących zwłoki przepisy prawa miejscowego mogą zostać wydane w formie zarządzenia. Wówczas zarządzenie takie podlega zatwierdzeniu na najbliższej sesji rady gminy. Traci ono moc w razie odmowy zatwierdzenia bądź nieprzedstawienia do zatwierdzenia na najbliższej sesji rady gminy. W razie nieprzedstawienia do zatwierdzenia lub odmowy zatwierdzenia zarządzenia rada gminy określa termin utraty jego mocy obowiązującej.

W 2024 roku Wójt Gminy Konopnica wydał 291 zarządzeń, które w szczególności dotyczyły:

- zmian w budżecie i planie finansowym,
- zatwierdzenia sprawozdań finansowych,
- wprowadzenia regulaminów wewnętrznych, procedur, polityk oraz programów,
- zatwierdzenia arkuszy organizacyjnych oraz zmian arkuszy organizacyjnych w szkołach dla których organem prowadzącym jest Gmina Konopnica,
- udzielenia pełnomocnictwa dyrektorom szkół, kierownikowi i pracownikom OPS, kierownikowi DDP, pracownikom Urzędu Gminy,
- realizacji zobowiązań OSP,
- ogłoszenia konsultacji społecznych
- powołania komisji konkursowych ds. naboru,
- przeprowadzenia inwentaryzacji.

W celu wykonania zadań gmina może tworzyć jednostki organizacyjne.

Zatrudnianie i zwalnianie kierowników tych jednostek należy do wyłącznej kompetencji wójta gminy.

Jednostkami organizacyjnymi gminy są:

- 1) Urząd Gminy Konopnica,
- 2) Ośrodek Pomocy Społecznej w Konopnicy,
- 3) Szkoła Podstawowa w Konopnicy,
- 4) Szkoła Podstawowa w Motyczu,
- 5) Szkoła Podstawowa w Radawcu Dużym,
- 6) Szkoła Podstawowa w Stasinie,
- 7) Szkoła Podstawowa w Zemborzycach Tereszyńskich,
- 8) Dzienny Dom Pobytu dla Osób Starszych i Niepełnosprawnych w Maryninie

Samorządowe instytucje kultury:

- 1) Biblioteka Publiczna Gminy Konopnica.

Urząd gminy jest jednostką budżetową Gminy Konopnica. Osoby zatrudnione w urzędzie są pracownikami samorządowymi dla których wójt jest pracodawcą.

Pracownicy samorządowi zatrudniani są:

- 1) na podstawie wyboru - wójt,
- 2) na podstawie powołania - zastępca wójta i skarbnik gminy,
- 3) na podstawie umowy o pracę - pozostali pracownicy.

Pracownicy samorządowi są zatrudniani na stanowiskach:

- 1) urzędniczych, w tym kierowniczych stanowiskach urzędniczych,
- 2) pomocniczych i obsługi.

Status prawny pracowników samorządowych określa odrębna ustawa – o pracownikach samorządowych oraz regulamin organizacyjny urzędu gminy.

W Urzędzie Gminy Konopnica na dzień 31 grudnia 2024 r. zatrudnionych było 65 osób, 43 zatrudnionych to osoby na stanowiskach urzędniczych, 22 to pracownicy zatrudnieni na stanowiskach pomocniczych i obsługi.

Od kilku lat urząd gminy zatrudnia także pracowników w ramach przeciwdziałania bezrobociu, organizując we współpracy z Powiatowym Urzędem Pracy w Lublinie roboty publiczne i prace interwencyjne. Na podstawie umowy zawartej z PUP urząd otrzymuje częściową refundację kosztów wynagrodzenia i ubezpieczenia społecznego pracownika. Celem prac interwencyjnych oraz robót publicznych jest aktywizacja osób bezrobotnych będących w szczególnie niekorzystnej sytuacji na rynku pracy.

W urzędzie gminy organizowane są również staże. Staż jest organizowany na okres do dwunastu miesięcy. Dzięki temu bezrobotny nabywa umiejętności praktyczne do wykonywania pracy na określonym stanowisku.

Urząd stanowi aparat pomocniczy wójta, rady i jej komisji oraz innych organów funkcjonujących w strukturze gminy.

W skład Urzędu Gminy Konopnica wchodzi następujące referaty i stanowiska pracy:

- wójt gminy
- zastępca wójta
- sekretarz
- skarbnik
- urząd stanu cywilnego
- referat finansowy
- referat inwestycji i programów pomocowych
- referat ds. gospodarki komunalnej
- referat edukacji, kultury i promocji
- wieloosobowe stanowisko ds. ewidencji ludności i spraw obywatelskich
- wieloosobowe stanowisko ds. ochrony środowiska, gospodarki mieniem komunalnym, handlu i usług
- wieloosobowe stanowisko ds. organizacyjno-administracyjnych
- wieloosobowe stanowisko ds. obsługi organów gminy
- samodzielne stanowisko ds. obsługi archiwum zakładowego
- wieloosobowe stanowisko ds. geodezji, budownictwa, architektury i gospodarki przestrzennej
- samodzielne stanowisko ds. audytu wewnętrznego
- wieloosobowe stanowisko ds. obronnych i zarządzania kryzysowego
- informatyk
- pełnomocnik ds. ochrony informacji niejawnych
- kierownik kancelarii tajnej

## **5. ZESTAWIENIE DOKUMENTÓW PROGRAMOWYCH GMINY KONOPNICA (POLITYK, PROGRAMÓW I STRATEGII)**

1. Strategia Rozwoju Gminy Konopnica do roku 2030
2. Gminny Program Wspierania Rodziny na lata 2021-2024
3. Program współpracy Gminy Konopnica z organizacjami pozarządowymi oraz z podmiotami wymienionymi w art. 3 ust. 3 ustawy o działalności pożytku publicznego i o wolontariacie w 2024 r.
4. Program opieki nad zwierzętami bezdomnymi oraz zapobiegania bezdomności zwierząt na terenie gminy Konopnica w 2024 r.
5. Programu usuwania wyrobów zawierających azbest z terenu gminy Konopnica

6. Plan Gospodarki Niskoemisyjnej Gminy Konopnica
7. Gminny Program Profilaktyki Rozwiązywania Problemów Alkoholowych oraz Przeciwdziałania Narkomanii na 2024 r.
8. Program osłonowy "Posiłek w domu i w szkole" na lata 2024-2028
9. Strategia Rozwoju Elektromobilności Gminy Konopnica na lata 2020 – 2039
10. Gminna Strategia Rozwiązywania Problemów Społecznych Gminy Konopnica na lata 2021-2030.
11. Program osłonowy „Teleopieka dla mieszkańców Gminy Konopnica na rok 2024” w zakresie działań na rzecz seniorów niesamodzielnych ze względu na wiek oraz stan zdrowia.
12. Gminny Program Przeciwdziałania Przemocy Domowej i Ochrony Osób Doznających Przemocy Domowej w Gminie Konopnica na lata 2022-2026.
13. Plan Zrównoważonej Mobilności Miejskiej (SUMP) Lubelskiego Obszaru Metropolitalnego do roku 2030 z perspektywą 2040.
14. Strategia Rozwoju Ponadlokalnego Lubelskiego Obszaru Metropolitalnego do roku 2030. Narzędzie to powstało z myślą o gminach sąsiadujących, powiązanych ze sobą funkcjonalnie, które posiadają wspólne, uzupełniające się lub współzależne cele rozwojowe. Strategia ma na celu umożliwienie wspólnego planowania działań rozwojowych na obszarze kilku, powiązanych ze sobą funkcjonalnie gmin. Ma to kluczowe znaczenie zwłaszcza w odniesieniu do planowania inwestycji.
15. Uchwałą Nr LIX/367/2024 Rady Gminy Konopnica z dnia 26.04.2024 r. przyjęto Strategię Rozwoju Ponadlokalnego do roku 2030 Jednostek Samorządu Terytorialnego Porozumienia Partnerskiego BYSTRZYCA. Porozumienia pozwoli na wspólne planowanie działań rozwojowych oraz aplikowanie o dodatkowe środki zewnętrzne szczególnie w ramach Funduszy Europejskich dla Lubelskiego 2021-2027, m.in. na zadania takie jak: Infrastruktura drogowa i komunikacja ponadlokalna, rozwój przedsiębiorczości i nowe tereny inwestycyjne, efektywność energetyczna, ochrona wód i dolin rzecznych, turystyka, opieka społeczna czy też szkolnictwo zawodowe.

## **6. WYKONANIE UCHWAŁ RADY GMINY KONOPNICA PODJĘTYCH W 2024 r.**

1. UCHWAŁA NR LVII/353/2024 z dnia 16.02.2024r. w sprawie rozpatrzenia petycji o sygn. RG.0012.04.2024 - uchwała zrealizowana, petycja została uwzględniona.
2. UCHWAŁA NR LVII/354/2024 z dnia 16.02.2024r. w sprawie udzielenia pomocy finansowej Powiatowi Lubelskiemu - uchwała zrealizowana.
3. UCHWAŁA NR LVII/355/2024 z dnia 16.02.2024r. w sprawie określenia szczegółowych zasad przyznawania i odpłatności za usługi opiekuńcze, w tym za usługi sąsiedzkie i specjalistyczne usługi opiekuńcze, z wyłączeniem specjalistycznych usług opiekuńczych dla osób z zaburzeniami psychicznymi oraz szczegółowych warunków częściowego lub całkowitego zwolnienia od opłat, jak również tryb ich pobierania - uchwała obowiązująca.
4. UCHWAŁA NR LVII/356/2024 z dnia 16.02.2024r. w sprawie ustanowienia służebności gruntowej, polegającej na prawie przechodu i przejazdu przez działki nr 100/3 i 100/4 w Szerokim – uchwała zrealizowana.
5. UCHWAŁA NR LVII/357/2024 z dnia 16.02.2024r. w sprawie zmian w wieloletniej prognozie finansowej - WPF dostosowano do bieżących potrzeb.
6. UCHWAŁA NR LVII/358/2024 z dnia 16.02.2024r. w sprawie zmian uchwały budżetowej na rok 2024 - zrealizowano w stopniu jak zaprezentowano w sprawozdaniu rocznym z wykonania budżetu Gminy Konopnica za 2024 rok.
7. UCHWAŁA NR LVIII/359/2024 z dnia 11.03.2024r. w sprawie rozpatrzenia petycji o sygn. RG.0012.07.2024 - uchwała w trakcie realizacji, petycja została uwzględniona.
8. UCHWAŁA NR LVIII/360/2024 z dnia 11.03.2024r. w sprawie rozpatrzenia skargi o sygn.

- RG.0012.08.2024 - uchwała wykonana, skarga bezzasadna.
9. UCHWAŁA NR LVIII/361/2024 z dnia 11.03.2024r. w sprawie ustalenia szczegółowych warunków przyznawania i odpłatności za usługi opiekuńcze i specjalistyczne usługi opiekuńcze, z wyłączeniem specjalistycznych usług opiekuńczych dla osób z zaburzeniami psychicznymi realizowanych w ramach Programu Ministerstwa Rodziny, Pracy i Polityki Społecznej „Opieka 75+ - edycja 2024 oraz szczegółowych warunków częściowego lub całkowitego zwolnienia od opłat, jak również trybu ich pobierania - uchwała obowiązująca.
  10. UCHWAŁA NR LVIII/362/2024 z dnia 11.03.2024r. w sprawie udzielania przez Gminę Konopnica pomocy finansowej Powiatowi Lubelskiemu – uchwała wykonana.
  11. UCHWAŁA NR LVIII/363/2024 z dnia 11.03.2024r. w sprawie przyjęcia programu opieki nad zwierzętami bezdomnymi oraz zapobiegania bezdomności zwierząt na terenie gminy Konopnica w 2024r. - program zrealizowany w 2024 roku.
  12. UCHWAŁA NR LVIII/364/2024 z dnia 11.03.2024r. w sprawie zmian w wieloletniej prognozie finansowej - WPF dostosowano do bieżących potrzeb.
  13. UCHWAŁA NR LVIII/365/2024 z dnia 11.03.2024r. w sprawie zmiany uchwały budżetowej na rok 2024 - zrealizowano w stopniu jak zaprezentowano w sprawozdaniu rocznym z wykonania budżetu Gminy Konopnica za 2024 rok.
  14. UCHWAŁA NR LIX/366/2024 z dnia 26.04.2024r. w sprawie poparcia dotychczasowych wystąpień organizacji rolniczych, mających na celu zwrócenie uwagi na temat trudnej sytuacji gospodarstw w Polsce, w tym na terenie gminy Konopnica - uchwała wykonana.
  15. UCHWAŁA NR LIX/367/2024 z dnia 26.04.2024r. w sprawie przyjęcia „Strategii Rozwoju Ponadlokalnego do roku 2030 Jednostek Samorządu Terytorialnego Porozumienia Partnerskiego BYSTRZYCA” – uchwała wykonana.
  16. UCHWAŁA NR LIX/368/2024 z dnia 26.04.2024r. zmieniająca uchwałę w sprawie określenia przystanków komunikacyjnych udostępnionych przewoźnikom i operatorom oraz zasad i warunków korzystania z tych przystanków - uchwała obowiązująca.
  17. UCHWAŁA NR LIX/369/2024 z dnia 26.04.2024r. zmieniająca Uchwałę Nr XLIV/260/2022 Rady Gminy Konopnica z dnia 30 listopada 2022 r. w sprawie przyjęcia Gminnego Programu Przeciwdziałania Przemocy w Rodzinie oraz Ochrony Ofiar Przemocy w Rodzinie w Gminie Konopnica na lata 2022-2026 – uchwała obowiązująca.
  18. UCHWAŁA NR LIX/370/2024 z dnia 26.04.2024r. w sprawie uchwalenia programu osłonowego „Teleopieka dla mieszkańców Gminy Konopnica na rok 2024” w zakresie działań na rzecz seniorów niesamodzielnych ze względu na wiek oraz stan zdrowia – uchwała wykonana.
  19. UCHWAŁA NR LIX/371/2024 z dnia 26.04.2024r. w sprawie szczegółowych zasad przyznawania i odpłatności za usługi opiekuńcze, w tym za usługi sąsiedzkie i specjalistyczne usługi opiekuńcze, z wyłączeniem specjalistycznych usług opiekuńczych dla osób z zaburzeniami psychicznymi oraz szczegółowych warunków częściowego lub całkowitego zwolnienia od opłat, jak również tryb ich pobierania - uchwała obowiązująca.
  20. UCHWAŁA NR LIX/372/2024 z dnia 26.04.2024r. w sprawie zmian w wieloletniej prognozie finansowej - WPF dostosowano do bieżących potrzeb.
  21. UCHWAŁA NR LIX/373/2024 z dnia 26.04.2024r. w sprawie zmiany uchwały budżetowej na rok 2024 - zrealizowano w stopniu jak zaprezentowano w sprawozdaniu rocznym z wykonania budżetu Gminy Konopnica za 2024 rok.
  22. UCHWAŁA NR I/1/2024 z dnia 07.05.2024r. w sprawie wyboru Przewodniczącego Rady Gminy Konopnica - uchwała obowiązująca.
  23. UCHWAŁA NR I/2/2024 z dnia 07.05.2024r. w sprawie wyboru Wiceprzewodniczących Rady Gminy Konopnica - uchwała obowiązująca.
  24. UCHWAŁA NR I/3/2024 z dnia 07.05.2024r. w sprawie ustalenia wynagrodzenia Wójta Gminy Konopnica - uchwała obowiązująca.

25. UCHWAŁA NR I/4/2024 z dnia 07.05.2024r. w sprawie wyznaczenia przedstawiciela Gminy Konopnica do Zgromadzenia Celowego Związku Gmin „PROEKOB” z siedzibą w Bełżycach - uchwała obowiązująca.
26. UCHWAŁA NR I/5/2024 z dnia 07.05.2024r. w sprawie powołania Komisji Rewizyjnej - uchwała obowiązująca.
27. UCHWAŁA NR I/6/2024 z dnia 07.05.2024r. w sprawie powołania Komisji Skarg, Wniosków i Petycji - uchwała obowiązująca.
28. UCHWAŁA NR I/7/2024 07.05.2024r. w sprawie ustalenia stałych komisji Rady Gminy Konopnica powoływanych na kadencję 2024-2029 - uchwała obowiązująca.
29. UCHWAŁA NR I/8/2024 z dnia 07.05.2024r. w sprawie powołania Komisji Budżetu, Rozwoju Gospodarczego i Rolnictwa - uchwała obowiązująca.
30. UCHWAŁA NR I/9/2024 z dnia 07.05.2024r. w sprawie powołania Komisji Oświaty, Zdrowia, Kultury, Spraw Socjalnych oraz Bezpieczeństwa Publicznego - uchwała obowiązująca.
31. UCHWAŁA nr II/10/2024 z dnia 14.06.2024r. w sprawie zmian w wieloletniej prognozie finansowej - WPF dostosowano do bieżących potrzeb.
32. UCHWAŁA nr II/11/2024 z dnia 14.06.2024r. w sprawie zmiany uchwały budżetowej na rok 2024 - zrealizowano w stopniu jak zaprezentowano w sprawozdaniu rocznym z wykonania budżetu Gminy Konopnica za 2024 rok.
33. UCHWAŁA NR II/12/2024 z dnia 14.06.2024r. w sprawie wotum zaufania dla Wójta Gminy Konopnica - udzielono wotum zaufania Wójtowi Gminy Konopnica.
34. UCHWAŁA NR II/13/2024 z dnia 14.06.2024r. w sprawie rozpatrzenia i zatwierdzenia sprawozdania finansowego wraz ze sprawozdaniem Wójta Gminy Konopnica z wykonania budżetu za 2023 rok - zatwierdzono sprawozdanie.
35. UCHWAŁA NR II/14/2024 z dnia 14.06.2024r. w sprawie udzielenia absolutorium Wójtowi Gminy Konopnica z tytułu wykonania budżetu za 2023 rok - udzielono absolutorium Wójtowi Gminy Konopnica.
36. UCHWAŁA NR III/15/2024 z dnia 19.07.2024r. zmieniająca Uchwałę Nr XI/77/2019 Rady Gminy Konopnica z dnia 29 listopada 2019r. w sprawie określenia wysokości opłat za korzystanie z wychowania przedszkolnego w oddziałach przedszkolnych w szkołach podstawowych prowadzonych przez gminę Konopnica - uchwała obowiązująca.
37. UCHWAŁA NR III/16/2024 z dnia 19.07.2024r. w sprawie uchwalenia regulaminu pomocy materialnej o charakterze socjalnym dla uczniów zamieszkałych na terenie Gminy Konopnica - uchwała obowiązująca.
38. UCHWAŁA NR III/17/2024 z dnia 19.07.2024r. w sprawie zmian w wieloletniej prognozie finansowej - WPF dostosowano do bieżących potrzeb.
39. UCHWAŁA NR III/18/2024 z dnia 19.07.2024r. w sprawie zmiany uchwały budżetowej na rok 2024 - zrealizowano w stopniu jak zaprezentowano w sprawozdaniu rocznym z wykonania budżetu Gminy Konopnica za 2024 rok.
40. UCHWAŁA IV/19/2024 z dnia 09.08.2024r. w sprawie określenia zasad na jakich Samodzielny Publiczny Zakład Opieki Zdrowotnej w Motyczu może dokonać zbycia, oddania w dzierżawę, najem, użytkowanie oraz użyczenia aktywów trwałych, dla którego podmiotem tworzącym zakład jest Gmina Konopnica - uchwała obowiązująca.
41. UCHWAŁA IV/20/2024 z dnia 09.08.2024r. zmieniającą uchwałę w sprawie udzielenia pomocy finansowej Powiatowi Lubelskiemu - uchwała wykonana.
42. UCHWAŁA IV/21/2024 z dnia 09.08.2024r. w sprawie rozpatrzenia petycji o sygn. RG.0012.12.2024 - uchwała wykonana, petycja nie została uwzględniona.
43. UCHWAŁA IV/22/2024 z dnia 09.08.2024r. w sprawie rozpatrzenia petycji o sygn. RG.0012.17.2024 - uchwała wykonana, petycja nie została uwzględniona.
44. UCHWAŁA IV/23/2024 z dnia 09.08.2024r. w sprawie przystąpienia do sporządzenia planu ogólnego gminy Konopnica - uchwała w trakcie realizacji.

45. UCHWAŁA IV/24/2024 z dnia 09.08.2024r. w sprawie zmian w wieloletniej prognozie finansowej -WPF dostosowano do bieżących potrzeb.
46. UCHWAŁA IV/25/2024 z dnia 09.08.2024r. w sprawie zmiany uchwały budżetowej na rok 2024 - zrealizowano w stopniu jak zaprezentowano w sprawozdaniu rocznym z wykonania budżetu Gminy Konopnica za 2024 rok.
47. UCHWAŁA NR V/26/2024 z dnia 27.09.2024r. w sprawie poparcia petycji mieszkańców gminy Konopnica skierowanej do Sejmiku Województwa Lubelskiego, z prośbą o podjęcie działań w zakresie poprawy bezpieczeństwa ruchu drogowego w obrębie skrzyżowania drogi wojewódzkiej 747 z drogą gminną 112593 L w miejscowości Radawiec Duży - uchwała zrealizowana.
48. UCHWAŁA NR V/27/2024 z dnia 27.09.2024r. w sprawie wystąpienia do Sejmu Rzeczypospolitej Polskiej z petycją o podjęcie inicjatywy ustawodawczej w zakresie nowelizacji ustawy o ochronie zwierząt i innych ustaw powiązanych tematycznie - uchwała wykonana.
49. UCHWAŁA NR V/28/2024 z dnia 27.09.2024r. w sprawie wyrażenia zgody dla Samodzielnego Publicznego Zakładu Opieki Zdrowotnej w Motyczu na zawarcie umowy najmu pomieszczeń o pow. 91,65 m<sup>2</sup> w budynku Marynin 59 na działce nr 40, obręb Marynin, gm. Konopnica -uchwała wykonana.
50. UCHWAŁA NR V/29/2024 z dnia 27.09.2024r. zmieniająca uchwałę w sprawie określenia przystanków komunikacyjnych udostępnionych przewoźnikom i operatorom oraz zasad i warunków korzystania z tych przystanków - uchwała obowiązująca.
51. UCHWAŁA NR V/30/2024 z dnia 27.09.2024r. w sprawie określenia szczegółowych warunków przyznawania usług wsparcia krótkoterminowego świadczonego w formie dziennej i w formie pobytu całodobowego oraz warunków odpłatności za te usługi oraz szczegółowych warunków częściowego lub całkowitego zwolnienia z opłat, jak również trybu ich pobierania - uchwała obowiązująca.
52. UCHWAŁA NR V/31/2024 z dnia 27.09.2024r. w sprawie zmian w wieloletniej prognozie finansowej - WPF dostosowano do bieżących potrzeb.
53. UCHWAŁA NR V/32/2024 z dnia 27.09.2024r. w sprawie zmiany uchwały budżetowej na rok 2024 - zrealizowano w stopniu jak zaprezentowano w sprawozdaniu rocznym z wykonania budżetu Gminy Konopnica za 2024 rok.
54. UCHWAŁA NR VI/33/2024 z dnia 11.10.2024r. w sprawie przyjęcia przedsięwzięcia do realizacji oraz złożenia wniosku o dofinansowanie dla zadania pod nazwą „Termomodernizacje szkół na terenie Gminy Konopnica”- uchwała wykonana.
55. UCHWAŁA NR VI/34/2024 z dnia 11.10.2024r. w sprawie zmian w wieloletniej prognozie finansowej - WPF dostosowano do bieżących potrzeb.
56. UCHWAŁA NR VI/35/2024 z dnia 11.10.2024r. w sprawie zmiany uchwały budżetowej na rok 2024 - zrealizowano w stopniu jak zaprezentowano w sprawozdaniu rocznym z wykonania budżetu Gminy Konopnica za 2024 rok.
57. UCHWAŁA NR VII/36/2024 z dnia 25.10.2024r. w sprawie wyboru metody ustalenia opłaty za gospodarowanie odpadami komunalnymi oraz ustalenia wysokości tej opłaty – uchwała obowiązująca.
58. UCHWAŁA NR VII/37/2024 z dnia 25.10.2024r. w sprawie zwolnienia w części z opłaty za gospodarowanie odpadami komunalnymi właścicieli nieruchomości na której zamieszkują mieszkańcy w zabudowie jednorodzinnej i zagrodowej, kompostujących bioodpady stanowiące odpady komunalne w kompostowniku przydomowym – uchwała obowiązująca.
59. UCHWAŁA NR VII/38/2024 z dnia 25.10.2024r. w sprawie zmiany uchwały nr XI/81/2019 Rady Gminy Konopnica z dnia 29 listopada 2019 r. w sprawie wzoru deklaracji o wysokości opłaty za gospodarowanie odpadami komunalnymi składanej przez właścicieli nieruchomości na której zamieszkują mieszkańcy i trybu składania deklaracji za pomocą środków komunikacji

elektronicznej – uchwała obowiązująca.

60. UCHWAŁA NR VII/39/2024 z dnia 25.10.2024r. w sprawie nabycia nieruchomości gruntowej - działki nr 245/1 położonej w miejscowości Stasin - uchwała zrealizowana.
61. UCHWAŁA NR VII/40/2024 z dnia 25.10.2024r. w sprawie zmian w wieloletniej prognozie finansowej - WPF dostosowano do bieżących potrzeb.
62. UCHWAŁA NR VII/41/2024 z dnia 25.10.2024r. w sprawie zmiany uchwały budżetowej na rok 2024 - zrealizowano w stopniu jak zaprezentowano w sprawozdaniu rocznym z wykonania budżetu Gminy Konopnica za 2024 rok.
63. UCHWAŁA NR VIII/42/2024 z dnia 08.11.2024r. w sprawie poparcia inicjatywy mieszkańców gminy Konopnica wyrażonej pismem skierowanym do Prezydenta Miasta Lublin, z prośbą o podjęcie działań w zakresie budowy chodnika oraz oświetlenia w ciągu Al. Kraśnickiej od węzła przesiadkowego do kościoła w Konopnicy - uchwała wykonana.
64. UCHWAŁA NR VIII/43/2024 z dnia 08.11.2024r. w sprawie przyjęcia Programu współpracy gminy Konopnica z organizacjami pozarządowymi oraz z podmiotami wymienionymi w art. 3 ust. 3 ustawy o działalności pożytku publicznego i o wolontariacie w 2025 roku - uchwała w trakcie realizacji.
65. UCHWAŁA NR VIII/44/2024 z dnia 08.11.2024r. w sprawie Gminnego Programu Profilaktyki i Rozwiązywania Problemów Alkoholowych oraz Przeciwdziałania Narkomanii na 2025 rok - uchwała w trakcie realizacji.
66. UCHWAŁA NR VIII/45/2024 z dnia 08.11.2024r. w sprawie określenia wysokości stawek podatku od nieruchomości obowiązujących na terenie gminy Konopnica na rok 2025 - uchwała obowiązująca.
67. UCHWAŁA NR VIII/46/2024 z dnia 08.11.2024r. w sprawie obniżenia średniej ceny skupu żyta przyjmowanej do obliczenia podatku rolnego na 2025 rok - uchwała obowiązująca.
68. UCHWAŁA NR VIII/47/2024 z dnia 08.11.2024r. w sprawie określenia wysokości rocznych stawek podatku od środków transportowych obowiązujących na terenie gminy Konopnica - uchwała obowiązująca.
69. UCHWAŁA NR IX/48/2024 z dnia 20.12.2024r. w sprawie zawarcia porozumienia w celu utworzenia społeczności energetycznej na terenie gminy Jastków i gminy Konopnica - uchwała w trakcie realizacji.
70. UCHWAŁA NR IX/49/2024 z dnia 20.12.2024r. w sprawie określenia szczegółowych warunków udzielania pomocy dzieciom i młodzieży, form i zakresu tej pomocy oraz trybu postępowania w tych sprawach w związku z realizacją „Gminnego Programu Wspierania Uzdolnionych Uczniów” szkół na terenie Gminy Konopnica - uchwała obowiązująca.
71. UCHWAŁA NR IX/50/2024 z dnia 20.12.2024r. zmieniająca uchwałę w sprawie regulaminu pomocy materialnej o charakterze socjalnym dla uczniów zamieszkałych na terenie Gminy Konopnica - uchwała obowiązująca.
72. UCHWAŁA NR IX/51/2024 z dnia 20.12.2024r. w sprawie zmian w wieloletniej prognozie - WPF dostosowano do bieżących potrzeb finansowych.
73. UCHWAŁA NR IX/52/2024 z dnia 20.12.2024r. w sprawie zmiany uchwały budżetowej na rok 2024 - zrealizowano w stopniu jak zaprezentowano w sprawozdaniu rocznym z wykonania budżetu Gminy Konopnica za 2024 rok.
74. UCHWAŁA NR IX/53/2024 z dnia 20.12.2024r. w sprawie wieloletniej prognozy finansowej - uchwała obowiązująca.
75. UCHWAŁA NR IX/54/2024 z dnia 20.12.2024r. w sprawie uchwały budżetowej na 2025 rok - uchwała obowiązująca.

Dla porównania liczba uchwał podjętych przez Radę Gminy Konopnica w poprzednich latach:

2019 rok – 76 uchwał

2020 rok – 41 uchwał  
 2021 rok – 60 uchwał  
 2022 rok – 87 uchwał  
 2023 rok – 68 uchwał  
 2024 rok – 75 uchwał

W roku 2024 odbyło się 12 Sesji Rady Gminy Konopnica.

## 7. REALIZACJA DOCHODÓW BUDŻETU GMINY W 2024 r.

Wyszczególnienie	Plan	Realizacja	% realizacji
<b>Dochody razem, w tym</b>	<b>102.295.559,13</b>	<b>105.933.607,06</b>	<b>103,56</b>
<b>dochody bieżące, z tego</b>	<b>86.615.138,64</b>	<b>89.186.584,99</b>	<b>102,97</b>
dochody własne	77.972.037,42	80.654.919,85	103,44
dotacje na programy finansowane z udziałem środków z UE	136.610,80	55.699,10	40,77
dotacje na zadania z zakresu administracji rządowej i inne zlecone ustawami	8.480.571,62	8.450.047,24	99,64
Dotacje na zadania wykonywane na mocy porozumień i umów z innymi jednostkami samorządu terytorialnego	25.918,80	25.918,80	100,00
<b>dochody majątkowe, z tego</b>	<b>15.680.420,49</b>	<b>16.747.022,07</b>	<b>106,80</b>
dochody własne	11.172.385,02	11.187.523,22	100,14
dotacje na programy finansowane z udziałem środków UE	4.508.035,47	5.559.498,85	123,32
dotacje na zadania wykonywane na mocy porozumień i umów z innymi jednostkami samorządu terytorialnego	0,00	0,00	0,00

## 8. REALIZACJA WYDATKÓW BUDŻETU GMINY W 2024 r.

Wydatki budżetu gminy w 2024 r. zostały zrealizowane w kwocie 94.724.429,81 zł tj. 84,36% planu, który po zmianach wynosi 112.291.652,78 zł, w tym:

- wydatki bieżące w kwocie 70.085.895,96 zł. tj. 91,64 % planu który wynosił 76.479.925,89 zł.
- wydatki majątkowe w kwocie 24.638.533,85 zł tj. 68,80 % planu,
- wydatki na pomoc rzeczową lub finansową dla innych jednostek samorządu terytorialnego, określoną odrębną uchwałą przez organ stanowiący jednostki samorządu terytorialnego – 100,00%.

Relacja poniesionych wydatków bieżących do dochodów bieżących otrzymanych przedstawia się następująco:

- dochody bieżące 89.186.584,99 zł.
- wydatki bieżące 70.085.895,96 zł.
- różnica dochody bieżące minus wydatki bieżące równa się 19.100.689,03 zł

## 9. INFORMACJA O ZADŁUŻENIU GMINY

Zadłużenie gminy na dzień 1 stycznia 2024 r. wynosiło 5.142.895,87 zł, w 2024 r. spłaciliśmy raty pożyczek i kredytów w kwocie 1.976.844,00 zł. Plan przychodów po zmianach zakładał zaciągnięcie w 2024 r. pożyczek i kredytów na rynku krajowym w kwocie 5.046.000,00 zł. W 2024 r. Gmina nie zaciągnęła żadnych pożyczek ani kredytów.

Niespłacone pożyczki i kredyty długoterminowe na dzień 31 grudnia 2024 roku pozostały w kwocie 3.166.051,87 zł zaciągnięte w latach poprzednich.

## 10. REALIZACJA PODATKU ROLNEGO, OD NIERUCHOMOŚCI, LEŚNEGO OD OSÓB FIZYCZNYCH NA DZIEŃ 31.12.2024

Lp.	Sołectwo	Saldo początkowe	Wymiar 2024	Wymiar+ saldo początkowe	Wpłaty	W tym wpłaty sołtysa	Procent realizacji ogółem	W tym procent realizacji sołtysa	Należności do zapłaty	W tym zaległości	Nadpłaty	Umorzenia
1.	KONOPNICA	44 009,88	682 428,00	726 437,88	673 818,50	50 332,19	92,76	7,47	63 926,63	63 926,63	11 307,25	0,00
2.	KOZUBSZCZYŻNA	281 312,73	387 253,00	668 565,73	357 317,70	73 297,50	53,45	20,51	317 931,21	303 897,61	6 683,18	0,00
3.	LIPNIAK	12 205,05	187 809,00	200 014,05	188 251,49	6 863,15	94,12	3,65	19 340,59	19 340,59	7 578,03	0,00
4.	MARYNIN	34 667,46	200 600,00	235 267,46	207 939,47	10 277,00	88,38	4,94	32 759,89	32 759,89	5 431,90	5 691,00
5.	MOTYCZ	224 511,69	608 987,00	833 498,69	579 849,03	77 742,30	69,57	13,41	271 216,13	271 216,13	17 566,47	2 277,00
6.	MOTYCZ JÓZEFIN	20 523,04	105 198,00	125 721,04	113 149,55	8 238,00	90,00	7,28	15 583,16	15 583,16	3 011,67	0,00
7.	MOTYCZ LEŚNY	3 895,06	51 354,50	55 249,56	52 544,92	1 463,00	95,10	2,78	3 625,40	3 625,40	920,76	1 949,50
8.	PAWLIN	2 518,20	88 099,00	90 617,20	90 179,97	51 086,87	99,52	56,65	1 591,00	1 591,00	1 153,77	0,00
9.	RADAWIEC DUŻY	42 437,38	412 076,00	454 513,38	422 220,17	49 993,37	92,89	11,84	42 820,34	42 820,34	10 527,13	1 788,00
10.	RADAWIEC MAŁY	7 628,98	86 875,00	94 503,98	89 674,46	14 841,00	94,89	16,55	7 091,42	7 091,42	2 261,90	0,00
11.	RADAWCZYK DRUGI	31 865,43	76 010,00	107 875,43	77 047,60	6 180,00	71,42	8,02	32 346,83	32 346,83	1 519,00	0,00
12.	SPORNIAK	7 321,62	82 072,00	89 393,62	82 428,76	22 161,00	92,21	26,89	9 047,42	9 047,42	2 082,56	0,00
13.	STASIN	26 089,52	277 619,00	303 708,52	281 698,64	31 703,00	92,75	11,25	28 709,26	28 709,26	6 699,38	0,00
14.	SZEROKIE	32 629,09	366 256,00	398 885,09	378 801,12	2 535,00	94,96	0,67	27 660,95	19 784,77	7 576,98	235,00
15.	TERESZYN	64 505,21	127 729,00	192 234,21	131 247,59	15 374,00	68,27	11,71	64 253,10	64 253,10	3 266,48	0,00
16.	UNISZOWICE	51 955,36	350 202,49	402 157,85	355 447,19	24 828,00	88,38	6,99	61 700,94	61 021,94	14 990,28	591,51
17.	Z.CE DOLNE	49 808,53	267 869,00	317 677,53	256 757,17	39 505,00	80,82	15,39	65 901,18	65 901,18	4 980,82	0,00
18.	Z.CE PODLEŚNE	27 449,41	227 155,00	254 604,41	230 792,75	56 561,50	90,65	24,51	29 553,91	29 553,91	5 742,25	1 857,00
19.	Z.CE TERESZYŃSKIE	223 417,11	254 052,33	477 469,44	239 097,87	49 876,70	50,08	20,86	244 842,51	244 842,51	6 470,94	812,00
20.	Z.CE WOJCIECHOWSKIE	14 101,16	118 929,00	133 030,16	119 429,01	27 384,75	89,78	22,93	15 858,30	15 858,30	2 257,15	1 974,00
21.	MOTYCZ KONOPNICA	24 567,63	105 051,00	129 618,63	115 119,37	3 588,00	88,81	3,12	18 155,32	18 155,32	3 656,06	2 583,00
<b>RAZEM:</b>		<b>1 227 419,54</b>	<b>5 063 624,32</b>	<b>6 291 043,86</b>	<b>5 042 812,33</b>	<b>623 831,33</b>	<b>80,16</b>	<b>12,37</b>	<b>1 373 915,49</b>	<b>1 351 326,71</b>	<b>125 683,96</b>	<b>19 758,01</b>

## 11. INFORMACJA O STANIE MIENIA KOMUNALNEGO

**Część opisowa o zdarzeniach mających wpływ na stan mienia komunalnego gminy od dnia złożenia poprzedniej informacji do sporządzenia niniejszej informacji.**

Nieprzerwanie trwają prace mające na celu regulację stanu prawnego gruntów. Ok. 58 % działek posiada uregulowany stan prawny w Księgach Wieczystych. Regulacja stanu prawnego pozostałych działek wymaga znacznych środków finansowych i jest dokonywana sukcesywnie, w miarę posiadanych środków.

W roku 2024 r. do zasobu gruntów przejęto i nabyto działki o ogólnej powierzchni 8,4258 ha w drodze aktów notarialnych i decyzji zatwierdzających podział, oraz komunalizacji i w drodze dziedziczenia (gospodarstwo rolne w Uniszowicach).

Z zasobu gminnego ubyło 0,1831 ha w wyniku weryfikacji i regulacji zapisów w ewidencji gruntów.

1. Gmina Konopnica w drodze dziedziczenia stała się właścicielem budynku mieszkalnego i 2 budynków gospodarczych. Ponadto został wybudowany budynek świetlicy w Sporniaku. Pozostałe zmiany w liczbie budynków wynikają z weryfikacji ich stanu prawnego.

2. Pozostałe prawa rzeczowe:

– w zarządzie Gminy Konopnica znajdują się nieruchomości o łącznej pow. 101,2344 ha gruntów będących własnością Skarbu Państwa. Są to głównie grunty pod drogami gminnymi

i wewnętrznymi w poszczególnych miejscowościach.

Gmina Konopnica użytkuje powierzchnię 3,2811 ha – są to działki w Radawcu Dużym, Motyczu, Konopnicy i Uniszowicach użyczone przez OSP, Aeroklub Lubelski oraz działki użyczone przez Parafię w Motyczu, i Parafię w Konopnicy.

Gmina posiada służebność drogową przejazdu i przechodu na działce nr 236 w Kozubszczyźnie w celu połączenia drogi powiatowej i drogi wewnętrznej w części stanowiącej własność Gminy.

Gmina Konopnica dzierżawi od PKP 0,1276 ha pod drogę w Motyczu oraz 0,3912 ha w Kozubszczyźnie - węzeł przesiadkowy stacja PKP Motycz. Gmina Konopnica posiada w użytkowaniu wieczystym grunty o powierzchni 0,0900 ha przekazane przez PKP ( uprzednio dzierżawione od PKP) w obrębie węzła przesiadkowego stacja PKP Motycz.

3. W wyniku budowy i przekazania do użytkowania w 2024 r. zwiększyły się:

- sieć dróg o 0,125 km
- wodociągi o 3,137 km,
- kanalizacja o 3,242 km sieci i przyłączy kanalizacyjnych,
- oświetlenie drogowe o 63 sztuki,
- instalacje fotowoltaiczne – zainstalowano 2 instalacje na budynkach komunalnych.

**INFORMACJA O STANIE MIENIA KOMUNALNEGO  
na dzień sporządzenia Informacji (31 grudnia 2024 r.)**

Lp.	Wyszczególnienie	Stan na dzień sporządzenia poprzedniej informacji	zmniejszenia (-)	Stan na dzień sporządzenia informacji (31 grudnia 2024r.)	Sposób zagospodarowania wg powierzchni/wartości					Dochody uzyskiwane z tytułu gospodarowania mieniem
					w bezpośrednim zarządzie	w zarządzie jednostek samorządowych	dzierżawa najem	wieczyste użytkowanie	inne formy (udzw. w akcjach spółkach użyżenie współwłasność)	
1	2	3	4	5	6	7	8	9	10	11
<b>1</b>	<b>Grunty ogółem (ha)</b>	<b>88,0518</b>	<b>+ 8,4258</b>	<b>96,2945</b>	<b>59,1690</b>	<b>3,9850</b>	<b>0,9100</b>	<b>29,2142</b>	<b>3,0163</b>	
	w tym:		- 0,1831							
	rolne	-	+ 3,5772	3,5772	3,5772	-	-	-	-	
	działki budowlane	-	-	-	-	-	-	-	-	
	tereny rekreacyjne	-	-	-	-	-	-	-	-	
	pozostałe	87,9518	+ 4,8486	92,6173	55,4918	3,9850	0,9100	29,2142	3,0163	
			- 0,1831							
<b>2</b>	<b>Lasy (ha)</b>	<b>0,1000</b>	-	<b>0,1000</b>	<b>0,1000</b>	-	-	-	-	
<b>3</b>	<b>Parki (ha)</b>	-	-	-	-	-	-	-	-	
<b>4</b>	<b>Budynki - liczba ogółem</b>	<b>29</b>	<b>+ 6</b>	<b>34</b>	<b>20</b>	<b>6</b>	<b>3</b>	-	<b>5</b>	
	w tym:		- 1							
	mieszkalne	3	+ 1	4	2	-	1	-	1	
	obiekty szkolne	9	- 1	8	-	6	2	-	-	
	obiekty kulturalne	1	-	1	1	-	-	-	-	
	obiekty służby zdrowia	1	-	1	-	-	-	-	1	
	pozostałe obiekty użyteczności. publ.	3	-	3	2	-	-	-	1	
	inne	12	+ 5	17	14	-	2	-	1	
<b>5</b>	<b>Budowle i urządzenia techniczne w tym:</b>									
	wodociągi - liczba	14	0	14	14	-	-	-	-	
	- długość w km	253,919	+ 3,137	257,056	257,056	-	-	-	-	
	oczyszczalnie ścieków przydomowe	2	-	2	-	1	-	-	1	
	oczyszczalnie ścieków komunalne	1	-	1	1	-	-	-	-	
	solary	907	-	907	1	1	-	-	905	
	instalacje fotowoltaiczne	471	+ 2	473	5	-	-	-	468	
	wysypiska (liczba)	-	-	-	-	-	-	-	-	
	ulice, drogi (dł.w km)	147,500	+ 0,125	147,625	147,625	-	-	-	-	
	obiekty sportowe	3	-	3	1	2	-	-	-	
	kanalizacja - liczba	7	-	7	7	-	-	-	-	
	- długość w km	86,124	+ 3,242	89,366	89,366	-	-	-	-	
	oświetlenie uliczne - słupy oświetleniowe w szt.	2046	+ 63	2109	2109					
<b>6</b>	<b>Środki transportu (szt)</b>	<b>8</b>	<b>+ 1</b>	<b>9</b>	<b>5</b>	-	-	-	<b>4</b>	
<b>7</b>	<b>Narzędzia, przyrządy, ruchomości, wyposażenie, w tym:</b>	<b>1</b>	-	<b>1 ciągnik</b>	<b>1</b>					
	zespoły komputerowe									
<b>8</b>	<b>Inwestycje – stan zaangażowania (w zł)</b>									
<b>9</b>	<b>Lokaty kapitałowe</b>									
<b>10</b>	<b>Pożyczki udzielone (w zł)</b>									
<b>11</b>	<b>Obligacje własne Sprzedaż (w zł)</b>									
<b>12</b>	<b>Udziały w spółkach</b>	5000 zł	-	5000	-	-	-	-	-	-
<b>13</b>	<b>Pozostałe prawa ogranicz. rzeczowe w tym:</b>									
	- służebność drogowa	5000 zł	-	5000 zł	5000 zł	-	-	-	-	-
	zarząd i użytkowanie	104,9428 ha	- 3,7084	101,2344 ha	101,2344 ha					
	użyczenie dzierżawy	3,2811 ha	-	3,2811 ha	3,2811 ha					
	użytkowanie wieczyste	0,3912 ha	+ 0,1276	0,5188 ha	0,5188 ha					
		0,0900 ha	-	0,0900 ha	0,0900 ha					

Aktualnie wykorzystuje się środki trwale będące własnością Skarbu Państwa w zarządzie gminy - grunty pod drogami w n/w miejscowościach:

Miejscowość	Powierzchnia
Konopnica	9,6232 ha
Kozubszczyzna	4,8331 ha
Lipniak	0,4800 ha
Marynin	3,2719 ha
Motycz	21,2088 ha
Motycz - Józefin	4,8188 ha
Motycz Leśny	1,3800 ha
Pawlin	2,7100 ha
Radawczyk Drugi	3,4700 ha
Radawiec Duży	12,4664 ha
Radawiec Mały	4,3200 ha
Sporniak	3,4981 ha
Stasin	2,7250 ha
Szerokie	0,9800 ha
Tereszyn	4,2264 ha
Uniszowice	2,4836 ha
Zemborzyce Dolne	5,3600 ha
Zemborzyce Podleśne	5,9100 ha
Zemborzyce Tereszyńskie	3,0191 ha
Zemborzyce Wojciechowskie	4,4500 ha
<b>RAZEM</b>	<b>101,2344 ha</b>

**1. Grunty użytkowane przez Gminę Konopnica na podstawie umów użyczenia:**

- Radawiec Duży - 0,1611 ha od OSP pod boisko wielofunkcyjne
- Motycz - 0,60 ha od Parafii w Motyczu pod boisko wielofunkcyjne
- Radawiec Duży - 1,55 ha od Aeroklubu Lubelskiego pod boisko sportowe
- Uniszowice - 0,37 ha od OSP Uniszowice pod boisko sportowe
- Konopnica - 0,60 ha od Parafii w Konopnicy pod parking
- RAZEM - 3,2811 ha**

**2. Budynki użytkowane przez Gminę Konopnica na podstawie umów użyczenia:**

- Radawiec Duży - 1 szt. od OSP
- Pawlin - 1 szt. od OSP
- Motycz - 1 szt. od OSP

### **3. Najem budynków na podstawie umów:**

- Radawiec Duży - 1 szt. od Aeroklubu Lubelskiego na zaplecze socjalno-biurowe na potrzeby boiska w Radawcu Dużym

### **4. Dzierżawa gruntu pod drogę na podstawie umowy od PKP:**

- Motycz - 0,1276 ha
- Kozubszczyzna - 0,3912 ha

oraz 1 budynek – dworzec kolejowy

**5. Służebność gruntowa** – prawo przejazdu i przechodu przez działkę nr 236 w Kozubszczyźnie pasem szerokości 6 m. Wartość prawa 5000 zł., ( KW LU11/00130015/6)

**6. Prawo użytkowania wieczystego** działek nr 327/15, 327/16 i 327/17 o łącznej powierzchni 0,0900 ha w Kozubszczyźnie - węzeł przesiadkowy stacja PKP Motycz.

### **7. Grunty używane przez Gminę Konopnica:**

- część działki nr 510/2 w Konopnicy na rzecz OSP Konopnica pod budowę Otwartej Strefy Aktywności,
- część działki nr 510/2 w Konopnicy i część działki nr 240/8 w Radawcu Dużym na rzecz Lokalnej Grupy Działania na rozwój infrastruktury turystycznej,
- działka nr 87/3 z budynkiem szkoły w Radawczyku Drugim na cele oświatowe,
- część budynku w Radawczyku Drugim 33 na rzecz OSP w Radawczyku Drugim,
- część budynku w Maryninie 3 na rzecz OSP Marynin,
- część budynku w Kozubszczyźnie 127 A na rzecz OSP Kozubszczyzna,
- budynek w Szerokiem 85 na rzecz OSP Szerokie,
- budynek w Zemborzycach Wojciechowskich 83 H na rzecz OSP Zemborzyce,
- budynek w Maryninie 59 – w części dla SP ZOZ, w części dla Dziennego Domu Pobytu,
- lokal mieszkalny w Motyczu 33/5 na rzecz Szkoły Podstawowej w Motyczu,
- pomieszczenia w budynku w Kozubszczyźnie 127 B na rzecz Ośrodka Pomocy Społecznej,
- pomieszczenia w budynku w Kozubszczyźnie 127 i w budynku w Radawcu Dużym 157 na rzecz Biblioteki Publicznej Gminy Konopnica.

### **8. Grunty stanowiące własność Gminy Konopnica wydzierżawiane na rzecz osób prawnych i fizycznych:**

- działki nr 896/16 i 896/17 w Konopnicy – pod stacją LPG,
- działka nr 288/1 w Uniszowicach - łąka,
- działka nr 202/3 z budynkiem w Kozubszczyźnie - przedszkole,
- działka nr 896/8 w Konopnicy - pod cele handlowe.

### **9. Gmina Konopnica wynajmuje lokale osobom fizycznym i prawnym:**

- pomieszczenia w budynku Kozubszczyzna 127B - działalność weterynaryjna,
- lokale mieszkalne - Marynin 3 - dwa lokale mieszkalne,
- Radawiec Duży 157 - jeden lokal mieszkalny,
- Radawczyk Drugi 36 - lokal mieszkalny na terenie szkoły,
- Zemborzyce Tereszyńskie 2 - lokal mieszkalny na terenie szkoły,
- Kozubszczyzna 39 - budynek socjalny,
- Uniszowice 57A - trzy lokale mieszkalne.

### **10. Służebności przejazdu i przechodu ustanowione na gruntach gminnych:**

- działki nr 100/3 i 100/4 w Szerokiem,

- działki nr 729 i 790 w Konopnicy,
- działka nr 510/2 w Konopnicy.

## 12. WAŻNIEJSZE INWESTYCJE REALIZOWANE W 2024 r.

**1. Przebudowa drogi gminnej nr 106952 L i 112542 L w miejscowości Radawiec Duży – Radawiec Mały.** W listopadzie 2023 r. została zawarta z Wojewodą Lubelskim umowa o dofinansowanie zadania z RFRD uzyskano dofinansowanie w wysokości 1 941 019,44 zł. W 2024r przebudowano drogę gminną nr 106952 L na długości 842 m, a drogę gminną nr 112542 L na długości 1008 m wraz z obiektem mostowym na rzece.



**2. Przebudowa drogi gminnej nr 106977 L w miejscowości Radawiec Duży, w listopadzie 2023 r. została zawarta z Wojewodą Lubelskim umowa o dofinansowanie zadania z RFRD. Uzyskano dofinansowanie w wysokości 1 418 855,41 zł. W 2024r przebudowano drogę na długości 1165 mb.**



**3. Budowa drogi gminnej nr 128537 L (dz. nr ew. 87/16) w miejscowości Lipniak. Zawarto umowę na opracowanie dokumentacji projektowej, uzyskano pozwolenie na budowę. Zadanie zrealizowano – wybudowano drogę na długości 125 mb, uzyskano pozwolenie na użytkowanie.**



**4. Przebudowa drogi gminnej nr 112593 L w zakresie budowy chodnika w miejscowości Radawiec Duży.** Wykonano dokumentację projektowo – kosztorysową. Wybudowano chodnik łączący się z istniejącym chodnikiem Radawiec – Rudki i Marynin – Cormay na długości 1360 m. Wartość inwestycji to: 1 046 887,19 zł.



**5. Wykonanie przejścia dla pieszych w ciągu drogi gminnej nr 112593 L w miejscowości Konopnica.** W ramach zadania wykonano: malowanie poziome, ustawienie znaków pionowych, wykonanie utwardzonego pobocza z kostki betonowej, ułożenie płytek dla osób słabo widzących oraz niewidomych na krawędzi chodnika z jezdnią drogi gminnej.



**6. Przebudowa drogi gminnej nr 106944 L od km 0+000 do km 0+610 w miejscowości Konopnica.** Wykonano dokumentację projektowo – kosztorysową, uzyskano zgłoszenie robót nie wymagających uzyskania pozwolenia na budowę. Uzyskano dofinansowanie zadania z Rządowego Funduszu Rozwoju Dróg w wysokości 390 716,32 zł.



**DOFINANSOWANO ZE ŚRODKÓW  
RZĄDOWEGO FUNDUSZU ROZWOJU DRÓG**

„Przebudowa drogi gminnej nr 106944L  
od km 0+000 do km 0+610 w miejscowości Konopnica”

**DOFINANSOWANIE: 390 716,32 zł**  
**CAŁKOWITA WARTOŚĆ: 781 432,65 zł**

**DATA PODPISANIA UMOWY:  
WRZESIEŃ 2024**



**7. Przebudowa drogi gminnej nr 128565 L w miejscowości Konopnica – Kozubszczyzna do dr. Nr 106945 L i za Domem Nauczyciela. Przebudowano drogę na długości ok. 500 mb – wykonano nawierzchnię z betonu asfaltowego.**



**8. Przebudowa drogi wewnętrznej położonej na działce nr ew. 1368/4 w miejscowości Motycz.**  
Wykonano nawierzchnię asfaltową na podbudowie z kruszywa na odcinku ok. 185 mb o wartości 163 685,90 zł.



**9. Przebudowa drogi wewnętrznej nr ew. 400 w miejscowości Zemborzyce Podleśne**  
Przebudowano drogę z nawierzchni tłuczniowej na nawierzchnię z betonu asfaltowego – 400 mb o wartości 265 191,69 zł.





**10. Budowa oświetlenia drogi gminnej nr 128553 L (dz. nr ew. 386/2 i 860) w miejscowości Motycz: wybudowano 34 punktów świetlnych – oświetlenie wydzielone typu LED o wartości 212 063,80 zł.**



**11. Budowa oświetlenia drogi gminnej nr 106935L w miejscowości Szerokie: wybudowano 9 punktów świetlnych – oświetlenie wydzielone typu LED o wartości 87 112,80 zł.**



**12. Budowa oświetlenia drogi gminnej nr 128535L w miejscowości Szerokie: wybudowano 13 punktów świetlnych – oświetlenie wydzielone typu LED o wartości 116 471,80 zł.**



**13. Budowa oświetlenia drogi wewnętrznej położonej na działce nr ew. 364 w miejscowości Zemborzyce Tereszyńskie.** Wybudowano 7 punktów świetlnych – oświetlenie wydzielone typu LED o wartości 78 467,85 zł.



**14. Wymiana sodowych opraw oświetleniowych zlokalizowanych w ciągu drogi powiatowej nr 2264 L w miejscowości Zemborzyce Dolne, Zemborzyce Tereszyńskie oraz Zemborzyce Wojciechowskie** - wymieniono 108 szt. opraw sodowych na oprawy typu LED o wartości 66 733,65 zł.





Dodatkowo Gmina ustawiła na każdej zatoce przystankowej nowe wiaty przystankowe – 10 szt. o wartości 67 000,00 zł.

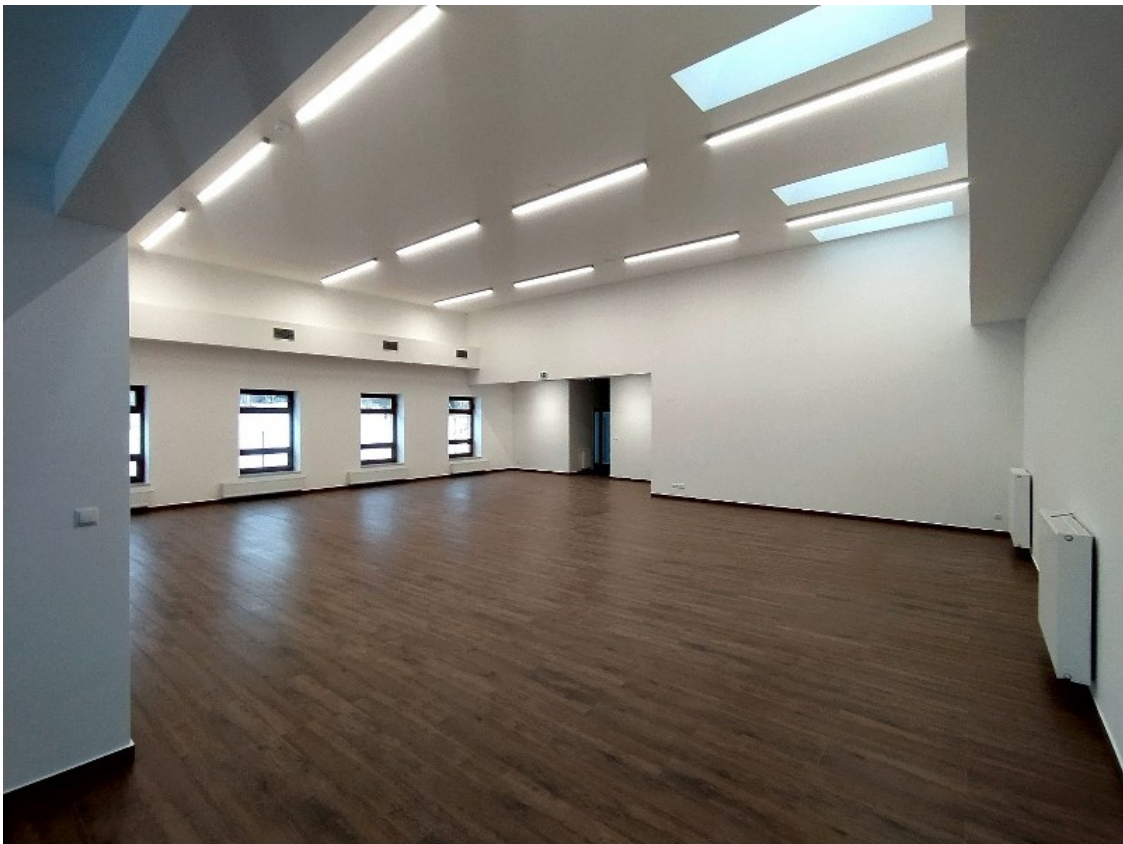


**15. Rozbudowa drogi powiatowej nr 2264L Lublin – Zemborzyce Tereszyńskie – rondo „Marynin” na odcinku od obwodnicy do granicy z miastem Lublin (skrzyżowanie z ul. Sarnią) – w 2023 r. przekazano dofinansowanie w wysokości 3 619 882,00 zł, Powiatowi Lubelskiemu. W roku 2024 została przekazana kolejna część dofinansowania w wysokości 2 413 254,00 zł.**



**16. Przebudowa świetlicy wiejskiej przy remizie OSP w miejscowości Szerokie, wartość inwestycji to 2 451 766,62 zł**





## 17. Budowa świetlicy w miejscowości Sporniak

Gmina otrzymała promesę dofinansowania inwestycji z Rządowego Funduszu Polski Ład w wysokości 1 684 875,21 zł. W 2024 zostały zapłacone faktury częściowe w wysokości 70% wartości umowy.



**18. Budowa kanalizacji w miejscowości Szerokie, Konopnica - Kozubszczyzna oraz Zemborzyce Podleśne.**

Dofinansowanie z Polskiego Ładu. Inwestycja zrealizowana i rozliczona w I połowie 2024r w kwocie 7 260 048,26 zł. (dofinansowanie 6.682.519,85 zł).



**DOFINANSOWANO ZE ŚRODKÓW  
BUDŻETU PAŃSTWA**

**NAZWA PROGRAMU – POLSKI ŁAD**

**Budowa kanalizacji w miejscowości Szerokie,  
Konopnica - Kozubszczyzna oraz Zemborzyce Podleśne**

**DOFINANSOWANIE 6 682 519,85 zł**  
**CALKOWITA WARTOŚĆ 7 260 048,2 zł**

**DATA PODPISANIA UMOWY  
KWIECIEŃ 2023**

W poszczególnych miejscowościach wykonano odcinki o długości:

- Zemborzyce Podleśne 1 491 mb.



- Konopnica - Kozubszczyzna 3 450 mb



- Szerokie 3 750 mb.



## 19. Budowa kanalizacji w miejscowości Stasin

W 2024 roku zrealizowano brakujący odcinek sieci kanalizacyjnej o długości 80 mb w kwocie 70 233 zł.

## 20. Budowa kanalizacji sanitarnej oraz wodociągowej w miejscowości Konopnica dz 440.

W 2024 roku zrealizowano odcinek sieci kanalizacyjnej o długości 1 068 mb w kwocie 432 910,13 zł.



## 21. Budowa kanalizacji sanitarnej w miejscowości Zemborzyce Podleśne

Inwestycja realizowana w ramach Konopnica-Terebovля- współpraca transgraniczna na rzecz ochrony zasobów wodnych, Program Interreg NEXT Polska-Ukraina 2021-2027. Wykonawca w 2024r zrealizował inwestycję częściowo i częściowo została odebrana i zapłacona w wysokości 70% wartości umowy tj. 2 664 000 zł (całość inwestycji to 2 461 mb). Gmina Konopnica i Trembovля uzyskała dofinansowanie w wysokości 2 195 191.66 euro.



## 22. Remont pomieszczeń ośrodka zdrowia w Maryninie.

Wykonano remont pomieszczeń starej części budynku ZOZ na potrzeby adaptacji ich dla pogotowia ratunkowego w kwocie 59 409 zł.



## 23. Budowa altan w ramach projektu LGD

W miejscowości Konopnica obok OSP oraz w Rdawcu Dużym obok pomnika powstał obiekt infrastruktury turystyczno - rekreacyjnej, będącym jednym z wielu, które powstały na obszarze LGD "Kraina wokół Lublina".

Obiekty te są ogólnodostępne i zlokalizowane wśród zieleni, w pięknych, atrakcyjnych turystycznie miejscach zwłaszcza dla rowerzystów, zadanie zrealizowano w ramach projektu: "Rozwój infrastruktury turystycznej w oparciu o szlaki GREENWAYS" realizowanego przez LGD „Kraina wokół Lublina” w ramach Poddziałania 19.3 „Przygotowanie i realizacja działań w zakresie współpracy z lokalną grupą działania” objętego Programem Rozwoju Obszarów Wiejskich na lata 2014-2020.



### 13. ŚWIADCZENIE USŁUG PRZEWOZOWYCH NA OBSZARZE GMINY KONOPNICA

Publiczny transport zbiorowy na terenie Gminy Konopnica jest realizowany na podstawie Porozumienia nr GK 3.2.1 215/805/2004 z miastem Lublin. Przewóz osób zapewniał Zarząd Transportu Miejskiego w Lublinie poprzez operatorów tj. LLA Lubelskie Linie Autobusowe oraz MPK Miejskie Przedsiębiorstwo Komunikacji. Od 1 lipca 2024 r. po połączeniu się ZTM Lublin z Zarządem Dróg i Mostów w Lublinie organizator transportu otrzymał nową nazwę Zarząd Dróg i Transportu Miejskiego w Lublinie, z siedzibą ul. Krochmalna 13j w Lublinie.

Wysokość kwoty partycypacji w kosztach utrzymania linii komunikacyjnych na terenie Gminy Konopnica wyniosła 85,42%.

Całkowity koszt obsługi w roku 2024 na poszczególnych liniach:

- nr 12 - **333 996,85zł brutto**
- nr 78 - **504 416,12 zł brutto**
- nr 79 - **437 114,94 zł brutto**
- nr 85 - **773 114,94 zł brutto**

W roku 2024 Gmina Konopnica była organizatorem publicznego transportu zbiorowego na trasie Motycz Józefin - Motycz PGR przez: Kozubszczyznę, Sporniak oraz Kozubszczyzna Mobilny LOF-Stasin przez Marynin, Radawiec Duży, Tereszyn – linie wewnętrzne.

Operator	Stawka za wzk	Obowiązująca umowa	Wydatek (brutto)	Liczba sprzedanych biletów w roku 2024
Usługi Transportowe Józef Chęć ul. Młynki 18 24-320 Poniatowa	<b>2,70 zł</b>	Umowa Nr 21/2024 z dnia 02.01.2024, aneks do umowy dnia 29.03.2024 Umowa Nr 135/2024 z dnia 29.04.2024	145 980,96 zł	5 216 sztuk (I-XII)
TAD-TRANS Tadeusz Misztal Radawiec Duży 34a 21-030 Motycz	<b>3,80 zł</b>	Umowa Nr 20/2024 z dnia 02.01.2024 r. Umowa Nr 118/2024 z dnia 26.03.2024	148 662,72 zł	5 096 sztuk (I-XII)

### 14. DZIAŁALNOŚĆ USŁUGOWA

#### 1. Decyzje o warunkach zabudowy i ustaleniu lokalizacji celu publicznego

Dnia 12 stycznia 2024 r. podpisano umowę nr 48/2024 na wykonanie 370 szt. projektów decyzji o warunkach zabudowy i decyzji o ustaleniu lokalizacji inwestycji celu publicznego oraz zmian w/w decyzji.

Dnia 15.05.2024 r. otrzymano wniosek wykonawcy o rozwiązanie w/w umowy nr 48/2024.

Dnia 20.05.2024 r. wykonawcy naliczono kary umowne w związku z rozwiązaniem w/w umowy oraz wystawiona została nota księgową nr 81/05/2024/UG/KARA .

Dnia 2 lipca 2024 r. podpisano umowę nr 207/2024 z nowym wykonawcą na wykonanie 280 szt. projektów decyzji o warunkach zabudowy i decyzji o ustaleniu lokalizacji inwestycji celu publicznego oraz zmian w/w decyzji.

W roku 2024 wykonano łącznie 475 sztuk projektów decyzji.

## 2. Plany zagospodarowania przestrzennego

Dnia 29.11.2024 r. Wójt Gminy Konopnica ogłosił o wyłożeniu do publicznego wglądu projekt zmiany miejscowego planu zagospodarowania przestrzennego gminy Konopnica – część wschodnia, obejmującego obszar działki nr ewid. 423, obręb Zemborzyce Podleśne.

Dyskusja publiczna nad rozwiązaniami przyjętymi w projekcie zmiany planu odbyła się w dniu 16.12.2024 r. w budynku Urzędu Gminy Konopnica, Kozubszczyzna 127a.

Dnia 9 sierpnia 2024 r. została podjęta uchwała nr IV/23/2024 Rady Gminy Konopnica w sprawie przystąpienia do sporządzenia planu ogólnego gminy Konopnica.

Dnia 20 sierpnia 2024 r. podpisano umowę nr 229/2024 na opracowanie Planu Ogólnego Gminy Konopnica (wraz z przeprowadzeniem całej procedury planistycznej).

Dnia 26 sierpnia 2024 r. Wójt Gminy Konopnica ogłosił o przystąpieniu do sporządzenia planu ogólnego gminy Konopnica.

Zainteresowani mogli składać wnioski do projektu planu oraz do prognozy oddziaływania na środowisko. Wnioski można było składać w terminie od dnia 26 sierpnia 2024 r. do dnia 30 września 2024 r.

## 15. PROMOCJA GMINY

Rok 2024 obfitował w wiele wydarzeń kulturalno – promocyjnych, mających na celu pobudzenie aktywności mieszkańców, ich integrację oraz upowszechnianie tradycji. Działania promocyjne są ściśle powiązane ze współpracą z organizacjami pozarządowymi oraz z realizacją zadań własnych w ramach rozwoju kultury.

Zorganizowaliśmy wiele wydarzeń otwartych, w tym imprezy z okazji Dnia Dziecka. Odbyły się również zawody sportowo – pożarnicze na boisku w Radawcu Dużym z pokazami Młodzieżowych Drużyn Pożarniczych. Zapewniono wiele bezpłatnych atrakcji dla najmłodszych. Do organizacji wydarzeń włączyły się przedstawicielki KGW, sołectw i strażacy z Gminy Konopnica.



Wzorem lat ubiegłych w roku 2024 gmina wydawała informator „Echo Konopnicy” w cyklach dwumiesięcznych.



20 sierpnia 2024 r. odbyły się dożynki gminne na targowisku „Zielony Rynek” w Konopnicy. Wydarzenie przyciągnęło widzów zarówno z terenu gminy, jak i gmin ościennych. Zadbaliśmy o zapewnienie bogatego i zróżnicowanego programu kulturalno-rozrywkowego.



Na stałe wpisaliśmy w kalendarz wydarzeń Gminy Konopnica jarmarki – wielkanocny, jesienny i bożonarodzeniowy. 17 marca został zorganizowany jarmark wielkanocny, 20 października na targowisku w Konopnicy odbył się jesienny jarmark rękodzieła i produktów tradycyjnych, 15 grudnia miał miejsce jarmark bożonarodzeniowy.



11 listopada 2024 r. zaprosiliśmy mieszkańców do wspólnego śpiewania pieśni patriotycznych przed Pomnikiem Niepodległości przy Urzędzie Gminy. Jak zwykle mogliśmy liczyć na naszych wspaniałych mieszkańców, którzy swoją obecnością przed pomnikiem oraz wspólnym odśpiewaniem Hymnu, wyrazili swój patriotyzm. Z okazji Święta Niepodległości z inicjatywy KGW Radawczanki został odtąńczony przez uczestników uroczystości narodowy taniec - Polonez. W przeglądzie pieśni patriotycznych wzięli udział uczniowie z naszych szkół, Zespół Rola oraz Konopnickie Korale.



10 listopada 2024 r. w OSP Tereszyn wspólnie z KGW w Tereszynie zorganizowaliśmy konkurs kulinarny „Gęsina na Świętego Marcina” nawiązujący do tradycji hodowli gęsi na dawnej polskiej wsi oraz wykorzystywania mięsa z gęsi w kulinariach. Inicjatywa została wsparta przez Krajowy Ośrodek Wsparcia Rolnictwa.

21 grudnia 2024 r. odbyła się kolejna edycja konkursu kulinarnego dla jednostek OSP z terenu Gminy Konopnica „Karp po strażacku”.



7 grudnia 2024 roku zorganizowano Ogólnopolski Turniej Nalewek Domowych w „Domu Kultury” w Motyczu. W konkursie udział wzięło około pięćdziesięciu wystawców, a rywalizacja odbywała się w dwóch kategoriach smakowych: nalewek słodkich i wytrawnych. Turniejowi towarzyszył pokaz kulinarny oraz występy artystyczne.



15 grudnia 2024 r. zorganizowano uroczystość gminnego kolędowania i wspólnego ubierania choinki przy dworcu PKP w Kozubszczyźnie. Tradycyjnie do wspólnego kolędowania włączyli się uczniowie ze szkół podstawowych, koła gospodyń wiejskich oraz Zespół Rola.



Wójt gminy w ramach promocji objął patronatem następujące wydarzenia: „Gminny Przegląd Grup Kolędniczych Herody 2024”, XII Wojewódzki Konkurs dla Szkół im. ks. Jana Twardowskiego (...), Turniej Brydża Sportowego w ramach 14. Grand Prix Lubelszczyzny, Gminny Konkurs Ortograficzny Mistrz Ortografii, Gminny Konkurs Recytatorski Słowem malowane, II Dożynki Konopne w Konopnicy, Konkurs jeździecki Hubertus Motycki, Gminny Konkurs Piosenki Jesiennej, Gminny Konkurs Szopki Bożonarodzeniowej, Piknik Lotniczy z okazji Dnia Dziecka, Gminny Konkurs Wiedzy Pożarniczej.

W związku z realizacją Programu wspierania uzdolnionych uczniów po raz pierwszy przyznano w 2024 r. 13 stypendiów i 26 nagród książkowych uczniom.

Kolejnym działaniem promocyjnym jest wspieranie zawodników osiągających wysokie wyniki we współzawodnictwie sportowym – w 2024 przyznano 1 stypendium sportowe i 2 nagrody.

Corocznie gmina funduje upominki dla uczniów klas pierwszych z okazji pasowania na ucznia.

## **16. BEZPIECZEŃSTWO PUBLICZNE I OCHRONA PRZECIWPÓŻAROWA**

**Plan budżetu gminy na wydatki bieżące w 2024 r. z przeznaczeniem dla OSP wyniósł 1 994 754 zł.**

W 2024 r. na terenie gminy Konopnica miało miejsce **276** zdarzeń (w tym **96** pożary, **171** miejscowych zagrożeń, **9** alarmów fałszywych).

Dokonywano wydatków bieżących: zakupów uzupełniających sprzętu, umundurowania OSP i wyposażenia osobistego strażaków, paliw, części do samochodów i sprzętu ratowniczego, wypłata wynagrodzeń konserwatorów-kierowców OSP i Komendanta Gminnego, zakup energii elektrycznej i gazowej, wypłat ekwiwalentów dla członków OSP za udział w akcjach ratowniczych i szkoleniach, przeglądy instalacji w budynkach i przeglądy techniczne samochodów pożarniczych, przeglądy okresowe urządzeń ratowniczych i ochronny osobistej strażaków, ubezpieczenia strażaków, strażnic, samochodów w tym autocasco, badania profilaktyczne kierowców i członków OSP, przeglądy i uzupełnianie gaśnic w strażnicach i samochodach pożarniczych, zakup gaśnic na szerszenie i osy. Wykonano, również przeglądy narzędzi hydraulicznych LUKAS z OSP, w tym zakup nowych węży hydraulicznych. W jednostkach OSP dokonano również przeglądu aparatów powietrznych.

W 2024 roku przeprowadzono szereg remontów i inwestycji niezbędnych do prawidłowego funkcjonowania naszych jednostek OSP.

W 2024 r. OSP Kozubszczyzna i OSP Radawiec Duży otrzymały zestawy pilarza Husqvarna i motopompy szlamowe przenośne za ogólne kwoty po **9741 zł** z Projektu „**Dostosowanie Krajowego Systemu Ratowniczo-Gaśniczego na terenie woj. lubelskiego do zmian klimatycznych oraz zagrożeń cywilizacyjnych, dofinansowane z programu Fundusze Europejskie dla Lubelskiego 2021 – 2027.**

Ponadto w 2024r. poniesiono nakłady inwestycyjne na:

1) Zakup średniego samochodu ratowniczo-gaśniczego MAN TGM, z firmy Szczęśniak. Koszt ogólny inwestycji – 1 379 568 zł, w tym: wkład własny Gminy Konopnica – 1 009 568 zł, dofinansowanie z OSP Zemborzyce – 370 000 zł.

2) Dokończenie inwestycji przebudowy świetlicy wiejskiej z garażem OSP Szerokie: – 888 348 zł

Dnia 9 czerwca 2024 r. w Radawcu Dużym odbyły się gminne zawody sportowo-pożarnicze OSP. W zawodach wzięły udział męskie drużyny z 11 jednostek OSP. Po dwóch konkurencjach, tj. sztafecie i ćwiczeniu bojowym wyłoniono zwycięzców zawodów:

I miejsce OSP Pawlin, II miejsce OSP Radawiec Duży, III miejsce OSP Zemborzyce.

23 czerwca 2024 r., podczas Powiatowych zawodów Sportowo-Pożarniczych w Bełżycach, naszą gminę reprezentowali strażacy z OSP Pawlin gdzie zajęli drugie miejsce.

Jednostki z OSP: Pawlin, Kozubszczyzna i Radawiec Duży, w dniach 28-29 września 2024 r., na terenie Ośrodka Szkolenia Komendy Wojewódzkiej PSP w Lublinie brały udział w ćwiczeniach zgrywających jednostek ochotniczych straży pożarnych włączonych do Krajowego Sytemu Ratowniczo-Gaśniczego z terenu powiatu lubelskiego.

W dniu 21 grudnia 2024 r. odbyło się wyjazdowe posiedzenie Zarządu Oddziału Gminnego ZOSP

RP, w nowej świetlicy przy OSP w Szerokiem, połączone z XII Edycją Konkursu Kulinarnego „Karp po strażacku”.

## 17. OŚWIATA I WYCHOWANIE ORAZ EDUKACYJNA OPIEKA WYCHOWAWCZA

### 1. Szkoły prowadzone przez gminę Konopnica.

	Wyszczególnienie	Liczba uczniów
1.	Szkoła Podstawowa w Konopnicy	244
2.	Szkoła Podstawowa w Zemborzycach Tereszyńskich	212
3.	Szkoła Podstawowa w Stasinie	93
4.	Szkoła Podstawowa w Motyczu	385
5.	Szkoła Podstawowa w Radawcu Dużym	227
	<b>Razem</b>	<b>1 161</b>

Tabela 1. Stan organizacji szkół podstawowych z oddziałami przedszkolnymi w roku szkolnym 2024/2025.

### 2. Szkoły prowadzone przez inne podmioty.

Dotacja dla szkoły niepublicznej o uprawnieniach szkoły publicznej przysługuje na każdego ucznia w wysokości nie niższej niż kwota przewidziana na 1 ucznia danego typu i rodzaju szkoły w części oświatowej subwencji ogólnej dla gminy. Na jedno dziecko w oddziale przedszkolnym w niepublicznej szkole gmina przekazywała dotację w wysokości 903,50 zł. W tabeli przedstawiono wysokość dotacji przekazywanej niepublicznym placówkom.

Wysokość przekazanej dotacji na 1 ucznia/miesięcznie w 2024 r.					
		kl. I-III	kl. IV -VI	kl. VII- VIII	uczeń z orzeczeniem
1.	Dwujęzyczna Szkoła Podstawowa „Europejczyk”	1204,43 zł	1188,26 zł	1324,47 zł	8936,36 zł
2.	Niepubliczna Szkoła Podstawowa z Oddziałem Przedszkolnym w Radawczyku Drugim	1400,59 zł	1348,51 zł	1348,51 zł	7658,37 zł dziecko w oddziale

Tabela nr 2. Wysokość dotacji przekazanej na 1 ucznia w 2024 roku.

	Wyszczególnienie	Liczba uczniów
1.	Dwujęzyczna Szkoła Podstawowa „Europejczyk” w Szerokiem	171
2.	Niepubliczna Szkoła Podstawowa z Oddziałem Przedszkolnym w Radawczyku Drugim	128

<b>Ogółem</b>	<b>299</b>
---------------	------------

Tabela 3. Szkoły niepubliczne, stan na 30.09.2024 r.

Wdrożone działania poprzez zapewnienie opieki przedszkolnej, świetlicy szkolnej, zajęć pozalekcyjnych oraz zapewnienie korzystania z posiłków w szkole, powodują wzrost liczby uczniów i dzieci w oddziałach przedszkolnych.

Na przestrzeni 5 lat zauważalny jest wzrost liczby uczniów w szkołach podstawowych prowadzonych przez Gminę, zwiększyła się ona o ok. 31% (27% w latach 2019 - 2023 rok) .

Poniższa tabela przedstawia zmianę liczby uczniów w szkołach podstawowych na przestrzeni 5 lat – 2020-2024 – stan na 31 grudnia 2024r. (w tym dzieci z oddziałów przedszkolnych i uczniów klas I-VIII).

Szkola podstawowa	2020 rok	2021 rok	2022 rok	2023 rok	2024 rok
Konopnica	198	219	233	233	244
Zemborzyce Tereszyńskie	175	187	188	194	212
Stasin	61	59	61	74	93
Motycz	276	341	348	359	385
Radawiec Duży	176	194	197	207	227
<b>Razem</b>	<b>886</b>	<b>1 000</b>	<b>1 027</b>	<b>1 067</b>	<b>1 161</b>

Tabela 4. Liczba uczniów w szkołach podstawowych na przestrzeni 5 lat.

### 3. Demografia i prognozy na przyszłość

Sieć szkół podstawowych zaspokaja potrzeby mieszkańców w zakresie realizacji obowiązku szkolnego. Liczba uczniów (klas I-VIII) zameldowanych na stałe i czasowo w gminie wynosiła 1 498. Do szkół podstawowych prowadzonych przez gminę uczęszczało we wrześniu 2024r. 47 % uczniów zamieszkałych w obwodach danych szkół.

Szkola podstawowa w miejscowości		Liczba uczniów 2023/2024			Liczba uczniów 2024/2025		
		w obwodzie	w tej szkole	%	w obwodzie	w tej szkole	%
1.	Konopnica	341	150	44%	385	142	37%
2.	Zemborzyce Tereszyńskie	236	133	56%	233	127	54%
3.	Stasin	99	42	42%	96	73	76%
4.	Motycz	531	247	47%	537	219	40%
5.	Radawiec Duży	231	142	61%	247	150	60%
	<b>Razem</b>	<b>1 438</b>	<b>714</b>	<b>50%</b>	<b>1 498</b>	<b>711</b>	<b>47%</b>

Tabela 5. Liczba uczniów zameldowanych w obwodach szkół.

#### 4. Zatrudnienie w szkołach prowadzonych przez gminę

Stan zatrudnienia w danym roku szkolnym wynika z zatwierdzonej przez organ prowadzący organizacji roku, a ta ściśle związana jest z liczbą oddziałów na każdym poziomie nauczania, liczbą godzin nauczania dla poszczególnych przedmiotów określoną w podstawie programowej.

76,27 % kadry pedagogicznej w gminie stanowią nauczyciele dyplomowani, czyli najlepiej wykształceni, którzy osiągnęli już najwyższy stopień awansu zawodowego. Jest to zgodne ze wskaźnikami podawanymi przez MEN - według danych ponad połowa nauczycieli w kraju, osiągnęła już najwyższy stopień awansu zawodowego, czyli nauczyciela dyplomowanego. Od 1 września 2022 r. młody nauczyciel wchodząc do zawodu otrzymuje status „nauczyciela początkującego”. O stopień nauczyciela mianowanego będzie mógł się starać po 4 latach pracy. W tym okresie przez 3 lata i 9 miesięcy nauczyciel ma odbywać „przygotowanie do zawodu”.

Lp.	Szkoła	RAZEM Etaty	Liczba nauczycieli					
			początkujący		mianowany		dyplomowany	
			etaty	osoby	etaty	osoby	etaty	osoby
1.	Konopnica	34,69	11,94	11	8,40	8	14,35	15
2.	Zemborzyce Ter.	26,86	2,96	4	7,10	6	16,80	16
3.	Stasin	22,32	4,36	5	7,80	6	10,16	10
4.	Motycz	38,71	14,29	13	4,11	4	20,31	19
5.	Radawiec Duży	23,19	3,68	4	4,86	5	14,65	14
<b>Ogółem</b>		<b>145,77</b>	<b>37,23</b>	<b>37</b>	<b>32,27</b>	<b>29</b>	<b>76,27</b>	<b>74</b>

Tabela 6. Zatrudnienie nauczycieli w podziale na stopnie awansu zawodowego.

W roku szkolnym 2024/2025 łączna liczba etatów pracowników niepedagogicznych w szkołach wyniosła 30,25.

Szkoła	Etaty obsługi							Razem
	sekretarz	sprzą- taczka	pomoc kuchenna	kucharz	intendent	konserwator	pomoc nauczyciela	
1. Konopnica	1	3	1	1	0,5	0,5	0	7
2. Zemborzyce Ter.	1	3	-	-	-	0,75	0	4,75
3. Stasin	1	1	-	-	-	1	0	3
4. Motycz	1	3	2	0,75	0,25	1	1	9
5. Radawiec Duży	1	2,5	0,5	1	0,5	1	0	6,5
<b>Razem</b>	<b>5</b>	<b>12,5</b>	<b>3,5</b>	<b>2,75</b>	<b>1,25</b>	<b>4,25</b>	<b>1</b>	<b>30,25</b>

Tabela 7. Pracownicy niepedagogiczni w roku szkolnym 2023/2024.

## 5. Wychowanie przedszkolne

Wychowanie przedszkolne może być realizowane w przedszkolach, oddziałach przedszkolnych w szkołach podstawowych oraz w innych formach wychowania przedszkolnego. Wychowanie przedszkolne obejmuje dzieci w wieku 3-6 lat. W szczególnie uzasadnionych przypadkach do przedszkola może zostać przyjęte dziecko, które ukończyło 2,5 roku.

Według stanu na dzień 30 września 2024 r. do oddziałów przedszkolnych przy szkołach podstawowych prowadzonych przez Gminę Konopnica uczęszczało 311 dzieci.

Lp.	Oddział przedszkolny	Liczba dzieci w roku szkolnym 2023/2024	Liczba dzieci w roku szkolnym 2024/2025
1.	Szkoła Podstawowa w Konopnicy	61	53
2.	Szkoła Podstawowa w Zemborzycach Teresz.	61	65
3.	Szkoła Podstawowa w Stasinie	24	34
4.	Szkoła Podstawowa w Motyczu	104	99
5.	Szkoła Podstawowa w Radawcu Dużym	58	60
<b>Ogółem:</b>		<b>308</b>	<b>311</b>

Tabela 6. Liczba dzieci w oddziałach przedszkolnych.

Na terenie gminy działało 5 przedszkoli niepublicznych (4 - od września 2024 r.), do których uczęszczało według danych na 1 listopada 2024 r. **247** dzieci.

Liczba dzieci w ciągu roku szkolnego zmieniała się, gdyż przyjęcia dzieci do przedszkoli, odbywały się w ciągu całego roku i opierały się na zasadzie powszechnej dostępności.

Lp.	Wyszczególnienie	Liczba dzieci
1.	Prywatne Przedszkole „Miś”	28
2.	Niepubliczne Przedszkole „Honoratka”	0
3.	Przedszkole Dwujęzyczne „Mały Europejczyk”	83
4.	Niepubliczne Przedszkole z Oddziałami Integracyjnymi „Mistrzowie zabawy”	79
5.	Niepubliczne Przedszkole w Radawczyku Drugim	57
<b>Ogółem:</b>		<b>247</b>

Tabela 7. Stan organizacji przedszkoli niepublicznych na terenie gminy w roku szkolnym 2024/2025, stan na dzień 1 listopada 2024 r.

Część dzieci w wieku przedszkolnym uczęszczała do oddziałów przedszkolnych, przedszkoli publicznych i niepublicznych prowadzonych przez inne gminy - Lublin, Jastków, Niedrzwicę

Dużą, Wojciechów. Kwota miesięcznej dotacji w 2024 r. przekazanej z budżetu gminy Konopnica na jednego ucznia w przedszkolu niepublicznym (bez orzeczenia) została ustalona w oparciu o tzw. najbliższą gminę tj. Jastków i wynosiła – 1274,25 zł., natomiast na dziecko z orzeczeniem o potrzebie kształcenia specjalnego w wysokości przewidzianej na takiego ucznia w kwocie ogólnej subwencji oświatowej i wynosiła od 2323,63 – 7611,90 zł/miesięcznie.

Ponadto na terenie gminy Konopnica funkcjonuje 1 żłobek niepubliczny „Akademia maluchów” w Radawczyku Drugim oraz instytucje 2 dziennych opiekunów: Honoratka w Radawcu Dużym oraz Małgorzata Piskorek-Burek w Kozubszczyźnie. Gmina przekazuje dotacje na 1 dziecko w wysokości 200 zł/ mies.

## **6. Dowożenie uczniów do szkół w roku 2024**

Od 1 października 2020 r. wszyscy uczniowie uczęszczający do szkół prowadzonych przez gminę dojeżdżają bezpłatnie na podstawie zarządzeń wójta.

Obowiązkiem gminy jest zapewnienie transportu dzieci niepełnosprawnych do specjalnych szkół, ośrodków szkolno-wychowawczych, zapewnienie opieki podczas dowozu lub zwrot kosztów dowozu, jeżeli dowóz dziecka do ośrodka zapewniają rodzice.

Od 1 września 2024 r. gmina zapewniała dowóz 27 uczniom niepełnosprawnym:

- zwracano koszt dowozu 17 rodzicom na podstawie umowy zawartej z wójtem gminy,
- zlecono przewóz 7 uczniów niepełnosprawnych: 4 uczniów do Matczyna oraz 3 uczniów do szkół specjalnych w Lublinie,
- dowóz 8 uczniów do szkół specjalnych realizowano własnym busem gminnym.

## **7. Pomoc materialna dla uczniów**

Zadania związane z udzielaniem pomocy materialnej uczniom zamieszkałym na terenie gminy wynikają z przepisów ustawy o systemie oświaty. Uszczegółowieniem zapisów ustawy jest Regulamin udzielania pomocy materialnej przyjęty Uchwałą Rady Gminy Konopnica z dnia 12 grudnia 2006 r. ze zmianami.

Pomoc materialna może być udzielona uczniom w formie stypendium szkolnego lub zasiłku szkolnego (sytuacja losowa). W okresie styczeń – sierpień przyznano 18 stypendiów szkolnych oraz 1 zasiłek szkolny, w okresie wrzesień – grudzień przyznano 17 uczniom stypendia szkolne i 1 zasiłek szkolny.

Na wypłatę stypendiów i zasiłków szkolnych w 2024 r. wydatkowano 34 844,02 zł, przy czym wysokość udziału własnego gminy na realizację ww. zadań wyniosła 8 711,01 zł.

# **18. OCHRONA ZDROWIA**

## **1. Zwalczanie narkomanii i przeciwdziałanie alkoholizmowi**

Działania Gminnej Komisji Rozwiązywania Problemów Alkoholowych w Konopnicy prowadzone były zgodnie z programem profilaktyki i rozwiązywania problemów alkoholowych oraz przeciwdziałania narkomanii Gminy Konopnica na rok 2024 uchwalonym przez Radę Gminy Konopnica w dniu 27 listopada 2023 roku.

Do 31 grudnia 2024 roku odbyło się 14 posiedzeń komisji. KRPA na posiedzeniach opiniowała wnioski na sprzedaż detaliczną i gastronomiczną napojów alkoholowych – 7 wniosków. Opinie dotyczyły zgodności lokalizacji i limitu punktów sprzedaży z obowiązującymi w tym zakresie uchwałami.

W każdą środę w godzinach 14.30-18.15 działa punkt konsultacyjny prowadzony przez psycholo-

ga. Psycholog opieką psychologiczną objął 36 osób.

Zakupiono sprzęt sportowy dla dzieci i młodzieży w ramach wspierania rozwoju oraz poprawy funkcjonowania bazy sportowo – rekreacyjnej do prowadzenia zajęć sportowych – przekazane Sołectwu Konopnica-Motycz.

Zorganizowano wycieczki profilaktyczne dla uczniów ze szkół z terenu Gminy Konopnica. Każda ze szkół otrzymała dofinansowanie z budżetu gminy w wysokości 10 000,00 zł.

Szkoła	Termin	Kierunek
SP Radawiec Duży	06.05.2024	Chełm - Horodyszcze
SP Radawczyk Drugi	12.06.2024	Roztocze
SP Konopnica	06.09.2024	Roztocze
SP Stasin	12.09.2024	Rzeszów
SP Z-ce Tereszyńskie	17.10.2024	Góry Świętokrzyskie

## 2. Samodzielny Publiczny Zakład Opieki Zdrowotnej w Motyczu

SP ZOZ jest samodzielnym publicznym zakładem opieki zdrowotnej, będącym podmiotem leczniczym niebędącym przedsiębiorcą w rozumieniu przepisów ustawy o działalności leczniczej. Podmiotem tworzącym Zakład Opieki Zdrowotnej w Motyczu jest Gmina Konopnica. Siedziba SP ZOZ mieści się w Maryninie.

W wyniku przeprowadzonej procedury konkursowej 1 grudnia 2023 roku stanowisko Dyrektora Samodzielnego Publicznego Zakładu Opieki Zdrowotnej w Motyczu objął Pan Dariusz Choduń.

W skład struktury organizacyjnej SP ZOZ wchodzi poradnia ogólna, poradnia dla dzieci, gabinet medycyny szkolnej, poradnia pielęgniarki środowiskowo-rodzinnej, poradnia położnej środowisko-rodzinnej, gabinet szczepień i gabinet zabiegowy.

Organem opiniodawczym SP ZOZ w Motyczu jest Rada Społeczna, powołana uchwałą Rady Gminy Konopnica. Skład Rady Społecznej w 2024 r.: Mirosław Żydek – przewodniczący, Zofia Sieńko – przedstawiciel Wojewody Lubelskiego oraz Monika Durlak, Beata Boryga i Ewa Żydek – przedstawiciele Rady Gminy Konopnica.

W roku 2024 SP ZOZ podejmował następujące działania:

- zostały uruchomione nowe programy medyczne:
  - Opieka Koordynowana
  - 40 PLUS
- zorganizowano fakultatywne akcje w zakresie:
  - mammografii - 4 razy;
  - badania wzroku - 5 razy;
  - badania słuchu - 3 razy;
  - pobór krwi - 3 razy;
  - szczepienia HPV - w odpowiedzi na akcję Ministerstwa Zdrowia propagowaliśmy akcję szczepień w tym zakresie w szkołach i na terenie przychodni (zorganizowaliśmy dodatkowy dzień (sobota) dedykowany na szczepienie.

	2022	2023	2024
Pacjenci zadeklarowani	4 142	3 790	3 755
Liczba udzielonych porad	12 912	19 765	21 058
Liczba wizyt w domu pacjenta	96	223	87

Liczba dzieci urodzonych i zadeklarowanych	23	16	26
--	----	----	----

Tabela 1. Porównanie liczby pacjentów zadeklarowanych na liście pozytywnej

Lekarze w 2024 roku udzielili porad lekarskich:

- stacjonarnych 14431;
- teleporad 2513;
- receptowych 4027;
- domowych 87;

ponadto wizyty domowe pielęgniarki w ilości 659.

	2022	2023	2024
Ogółem przychody	1 655 974,51	1 899 159,45	2 383 605,43
w tym z NFZ	1 638 474,51	1 820 265,91	2 282 031,90
z wynajmu gabinetu	17 500,00	30 300,00	50 435,00
Diagnostyka	146 088,49	175 446,99	163 131,42
Zysk/Strata	-36 829,59	+36 180,55	+47 781,53

Tabela 2. Porównanie budżetów w poszczególnych latach

## 19. POMOC SPOŁECZNA

Celem pomocy społecznej jest zaspokojenie niezbędnych potrzeb życiowych osób i rodzin. W chwili, gdy człowiek pozostaje bezradny wobec narastających problemów może zgłosić się do Ośrodka Pomocy Społecznej w Konopnicy, który został powołany do realizacji zadań w tym zakresie. Ośrodek jest wyodrębnioną jednostką budżetową, a jego działalność finansowana jest z budżetu państwa i budżetu gminy.

Ośrodek Pomocy Społecznej w Konopnicy wykonuje zadania w szczególności z zakresu:

- pomocy społecznej na podstawie ustawy z dnia 12 marca 2004 r. o pomocy społecznej;
- dodatków mieszkaniowych na podstawie ustawy z dnia 21 czerwca 2001 r. o dodatkach mieszkaniowych,
- świadczeń rodzinnych zgodnie z ustawą z dnia 28 listopada 2003 r. o świadczeniach rodzinnych,
- pomocy osobom uprawnionym do alimentów zgodnie z ustawą z dnia 7 września 2007 r. o pomocy osobom uprawnionym do alimentów,
- zasiłków dla opiekunów zgodnie z ustawą z dnia 4 kwietnia 2014 r. o ustaleniu i wypłacie zasiłków dla opiekunów,
- Karty Dużej Rodziny realizowanej zgodnie z ustawą z dnia 5 grudnia 2014 r. o Karcie Dużej Rodziny,
- dodatku elektrycznego zgodnie z ustawą z dnia 7 października 2022 r. prawo energetyczne,
- przeciwdziałania przemocy domowej zgodnie z ustawą z dnia 29 lipca 2005r. o przeciwdziałaniu przemocy domowej,
- wspierania rodziny zgodnie z ustawą z dnia 9 czerwca 2011r. o wspieraniu rodziny i systemie pieczy zastępczej,
- świadczeń opieki zdrowotnej finansowanych ze środków publicznych zgodnie z ustawą z dnia 27 sierpnia 2004 r. o świadczeniach opieki zdrowotnej finansowanych ze środków publicznych,
- Programu „Czyste Powietrze” wykonywanych na podstawie ustawy z dnia 27 kwietnia 2001 r.

prawo ochrony środowiska.

Plan finansowy Ośrodka Pomocy Społecznej w Konopnicy w 2024 roku wynosił 10 612 979,14 zł, z czego kwota 10 339 354,73 zł stanowi kwotę wykonania budżetu, co daje wartość 97,42 % wykonania budżetu.

Na funkcjonowanie Ośrodka w 2024 roku wydatkowano kwotę 977.488,79 zł.

Na wynagrodzenia pracowników Ośrodka, w tym na dodatkowe wynagrodzenie roczne wydatkowano kwotę 781.462,57 zł.

### **Realizacja zadań Ośrodka Pomocy Społecznej w Konopnicy:**

**1. Zasiłek stały:** W roku 2024 zasiłek stały otrzymywało 35 osób. Zadanie zrealizowano poprzez wypłatę 341 świadczeń na łączną kwotę 291.695,15 zł.

Dla 33 osób pobierających zasiłek stały opłacono składkę na ubezpieczenie zdrowotne w kwocie 24.650,08 zł.

**2. Zasiłek okresowy:** W 2024 roku zasiłki okresowe wypłacono 25 osobom. Pomoc zrealizowano poprzez wypłatę 98 świadczeń na kwotę 41.473,39 zł.

**3. Usługi opiekuńcze i specjalistyczne usługi opiekuńcze:** zorganizowano dla 3 osób na łączną kwotę 66.195,10 zł.

**4. Program wieloletni „Posilek w domu i w szkole” na lata 2024-2028:** Program finansowany był w 20% z budżetu Gminy. Programem było objętych 78 rodzin. Ogólna wartość realizacji Programu to 171.269,68 zł, z tego z budżetu Gminy 20% – 35.185,53 zł oraz 80% z budżetu Państwa – 140.742,13 zł. W ramach Programu opłacano obiady w szkołach dla 34 dzieci z 15 rodzin. Obiady kupowano zarówno w szkołach, bursach, przedszkolach na terenie gminy Konopnica, jak też poza nią. Wypłacono również w ramach Programu: zasiłki celowe na zakup żywności dla 63 rodzin.

**5. Domy Pomocy Społecznej:** Realizowano również pomoc w postaci ponoszenia kosztów utrzymania mieszkańców z terenu gminy Konopnica skierowanych do domów pomocy społecznej. W roku 2024 dopłacano do kosztów pobytu w DPS 15 osobom na łączną kwotę 636.567,44 zł. Dwie rodziny partycypują w kosztach utrzymania mieszkańca w DPS: jedna rodzina w kwocie 600 zł/m-c do września 2024 r., od października w kwocie 300 zł/m-c; druga rodzina w kwocie 600 zł od października 2024 r.

**6. Organizacja pieczy zastępczej:** w związku z nałożonym obowiązkiem na podstawie ustawy o wspieraniu rodziny i pieczy zastępczej, za zorganizowanie przez Powiatowe Centrum Pomocy Rodzinie w Lublinie i umieszczenie w pieczy małoletnich, opłacono koszty pobytu w rodzinie zastępczej dla 16 dzieci na łączną kwotę 211.918,30 zł.

**7. Asystent rodziny:** w celu wsparcia rodzin przeżywających trudności opiekuńczo-wychowawcze, które umożliwiłyby zatrzymanie w rodzinie dzieci zagrożonych umieszczeniem w placówce opiekuńczo-wychowawczej zatrudniono na umowę o pracę w wymiarze 1 etatu asystenta rodziny, który w okresie sprawozdawczym pracował z 11 rodzinami, o łącznej liczbie 26 dzieci. Ogółem na zatrudnienie asystenta w 2024 roku wydatkowano kwotę 95.182,31 zł, z tego:

- budżet Gminy – 68.406,95 zł

- budżet Wojewody – 26.775,36 zł.

**8. Program „Opieka wytchnieniowa” dla Jednostek Samorządu Terytorialnego - edycja 2024:** Program realizowany ze środków Solidarnościowego Funduszu Wsparcia Osób Niepełnosprawnych, zwanego „Funduszem Solidarnościowym” na dofinansowanie Zadania w ramach resortowego Programu Ministra Rodziny, Pracy i Polityki Społecznej „Opieka wytchnieniowa” dla Jednostek Samorządu Terytorialnego – edycja 2024, która pozwoliła częściowo odciążać opiekunów m. in. poprzez zapewnienie im wsparcia w wykonywaniu dotychczasowych obowiązków lub zapewnienie zastępstwa, dzięki któremu opiekunowie zyskują czas dla siebie na odpoczynek czy też poratowanie własnego zdrowia. W roku 2024 realizując Program zorganizowano pomoc w formie usług opiekuńczych dla 24 dorosłych osób w liczbie

3357 godzin. Program w całości finansowany był z Solidarnościowego Funduszu Wsparcia Osób Niepełnosprawnych w kwocie 144.309,84 zł.

**9. Program „Asystent osobisty osoby niepełnosprawnej” dla Jednostek Samorządu Terytorialnego - edycja 2024:** Resortowy program Ministra Rodziny i Polityki Społecznej. Głównym celem Programu jest wprowadzenie usług asystenta osobistego osoby niepełnosprawnej jako formy ogólnodostępnego wsparcia dla uczestników Programu:

1. dzieci do 16. roku życia z orzeczeniem o niepełnosprawności łącznie ze wskazaniami: konieczności stałej lub długotrwałej opieki lub pomocy innej osoby w związku ze znacznie ograniczoną możliwością samodzielnej egzystencji oraz konieczności stałego współdziałania na co dzień opiekuna dziecka w procesie jego leczenia, rehabilitacji i edukacji oraz
2. osób niepełnosprawnych posiadających orzeczenie o niepełnosprawności: o stopniu znacznym lub o stopniu umiarkowanym, lub traktowane na równi do wymienionych zgodnie z art. 5 i art. 62 ustawy z dnia 27 sierpnia 1997 r. o rehabilitacji zawodowej i społecznej oraz zatrudnianiu osób niepełnosprawnych.

Pomoc w formie usług opiekuńczych otrzymało 7 osób dorosłych na łączną ilość 1160 godzin. Program finansowany w całości z „Funduszu Solidarnościowego” w kwocie 56.763,28 zł.

**10. Program „Korpus Wsparcia Seniorów” na 2024 rok:** Celem Programu było zapewnienie usługi wsparcia na rzecz seniorów w wieku 65 lat i więcej przez świadczenie usług wynikających z rozeznaczonych potrzeb na terenie gminy, wpisujących się we wskazane w Programie obszary: poprawa poczucia bezpieczeństwa oraz możliwości samodzielnego funkcjonowania w miejscu zamieszkania osób starszych przez dostęp do tzw. „opieki na odległość”. W ramach Modułu II Programu zakupiono usługi „teleopieki” dla 30 osób posiadających opaski bezpieczeństwa.

Finansowanie: Fundusz Przeciwdziałania COVID-19 w kwocie 5.229,00 zł, z czego wkład własny Gminy w wys. 20% wyniósł: 1.045,80 zł.

**11. Program Opieka 75+ na 2024 rok:** Program Opieka 75+ na 2024 rok polegał na zwiększeniu dostępności do usług opiekuńczych, w tym specjalistycznych usług opiekuńczych dla osób w wieku 75 lat i więcej, które są osobami samotnymi lub osobami samotnie gospodarującymi a także tych, które pozostają w rodzinie. Świadczenie usług opiekuńczych miało na celu udzielenie pomocy w zaspokajaniu codziennych potrzeb życiowych, świadczenie opieki higienicznej oraz zapewnienie kontaktów z otoczeniem osobom w wieku powyżej 75 roku życia.

Pomoc w formie usług opiekuńczych otrzymało 3 osoby. Na podstawie umowy zlecenia zatrudniono dwie osoby świadczące usługi.

Finansowanie: - z budżetu Wojewody – 23.666,17 zł;  
- z budżetu Gminy – 15.777,45 zł.

**12. Pomoc finansowa z budżetu Województwa Lubelskiego:** Dotacja celowa w kwocie 10.000,00 zł przekazana przez Województwo Lubelskie dla osób poszkodowanych w wyniku pożaru, z przeznaczeniem na pomoc społeczną – wypłacono zasiłek celowy.

**13. Świadczenia rodzinne:** Wypłata zasiłków rodzinnych wraz z dodatkami, świadczeń opiekuńczych oraz składek na ubezpieczenie społeczne.

Zrealizowano:

- . 4606 świadczeń – zasiłków rodzinnych wraz z dodatkami;
- . 36 świadczenia – jednorazowa zapomoga z tytułu urodzenia się dziecka;
- . 179 świadczeń rodzicielskich;
- . 4701 świadczeń opiekuńczych;

Składki społeczne odprowadzono dla 70 osób. Składki społeczne KRUS dla 9 osób.

Ogółem w 2024 roku wydano 731 decyzji.

Na obsługę zadania z zakresu świadczeń rodzinnych i funduszu alimentacyjnego przeznacza się 3% otrzymanej dotacji – w 2024 roku wydatkowano kwotę 6 321 120,00 zł.

W 2024 roku za osoby pobierające świadczenia pielęgnacyjne i opiekuńcze odprowadzono składki społeczne dla 40 osób na kwotę 112 415,04 zł.

**14. Świadczenia wychowawcze:** Realizacja rządowego Programu „Rodzina 800+”. Zadanie mające na celu pomoc w wychowaniu dzieci poprzez przyznawanie świadczeń wychowawczych. Wydatkowano ogółem kwotę: 2 000,00 zł. w tym na zakup licencji na oprogramowanie – 912,66 zł.

**15. Fundusz alimentacyjny:** W roku 2024 Ośrodek Pomocy Społecznej w Konopnicy na podstawie upoważnienia Wójta Gminy Konopnica realizował zadania z zakresu ustawy, obejmujący dwa okresy zasiłkowe to jest: 2022/2023 i 2023/2024. Decyzje przyznające świadczenia z funduszu alimentacyjnego, wydawane są na podstawie kompletu dokumentów złożonych wraz z wnioskiem, zgodnie z zasadami i trybem postępowania w sprawach przyznawania i wypłacania świadczeń. Wypłata świadczeń alimentacyjnych dla 38 osób uprawnionych/przedstawicieli osób uprawnionych, na kwotę 198.597,30 zł. Wypłaty te obciążają 24 dłużników alimentacyjnych.

Wpływy z postępowania egzekucyjnego stanowią dochód budżetów w częściach:

60% budżetu państwa + odsetki

40% budżetu gminy Konopnicy

**16. Postępowanie egzekucyjne wobec dłużników alimentacyjnych:** Postępowaniem objęto 36 dłużników alimentacyjnych. Zadanie finansowane z dochodów uzyskanych – ściągniętych przez organy egzekucyjne należnych Gminie Konopnica.

W okresie sprawozdawczym wpłynęła kwota 10.575,41 zł.

Koszty obsługi postępowania egzekucyjnego wobec dłużników alimentacyjnych oraz świadczeń rodzinnych – 28.599,97 zł, w tym wynagrodzenia i pochodne – 25.729,05 zł.

**17. Karta Dużej Rodziny:** W 2024 roku wydano 171 kart tradycyjnych i elektronicznych oraz 5 kart wyłącznie elektronicznych, w tym: 39 kart dla nowych rodzin, 3 duplikaty, 9 kart z przedłużeniem terminu ważności, 11 kart dla nowych członków rodzin.

Koszty obsługi: 970,00 zł.

**18. Refundacja podatku VAT za dostarczone paliwa gazowe:** Wypłacono świadczenia w postaci refundacji podatku VAT za dostarczone paliwa gazowe. Świadczenie przysługiwało odbiorcom w gospodarstwach domowych, którzy wykorzystują jako główne źródło ogrzewania urządzenia grzewcze zasilane paliwami gazowymi. Wypłacono 144 refundacje, w tym 61 za faktury dotyczące 2023 roku i 83 za faktury dotyczące 2024 roku.

Wydatkowano – 81.542,68 zł, w tym: świadczenia – 79.943,80 zł; koszty obsługi – 1.598,88 zł.

**19. Bon energetyczny:** Bon energetyczny to jednorazowe dofinansowanie do gospodarstw domowych do rachunków za energię elektryczną przysługujące w II połowie 2024 roku, tj. od 1 lipca 2024 r. do 31 grudnia 2024 r. Wsparcie przysługiwało wyłącznie gospodarstwom domowym, które spełniały kryteria dochodowe oraz wpisały się w definicję gospodarstwa domowego jednoosobowego lub wieloosobowego.

Wypłacono 649 bonów energetycznych, w tym 620 świadczeń w podstawowej kwocie oraz 29 świadczeń w podwyższonej kwocie dla wnioskodawców, których główne źródło ogrzewania danego gospodarstwa domowego było zasilane energią elektryczną i zostało wpisane/zgłoszone do CEEB w określonym terminie.

Wydatkowano – 265.248,02 zł; w tym: świadczenia – 257.522,35 zł, koszty obsługi – 7.725,67 zł.

**20. Dodatek osłonowy:** Dodatek osłonowy to świadczenie, które miało na celu zniwelować koszty energii, gazu i żywności, dla mniej zamożnych gospodarstw domowych. Ponowne uruchomienie w I połowie 2024 roku (pierwsza edycja w 2022 r.). Wypłacono 406 dodatków osłonowych, w tym 159 dodatków osłonowych w podstawowej kwocie oraz 247 dodatków osłonowych w podwyższonej kwocie dla wnioskodawców, których główne źródło ogrzewania było zasilane węglem lub paliwami węglopochodnymi – wpisane/zgłoszone do CEEB w określonym terminie.

Wydatkowano – 153.504,76 zł, w tym: świadczenia – 150.511,69 zł, koszty obsługi – 2.993,07 zł.

**21. Pomost:** Opłacono licencję systemu informatycznego POMOST do obsługi obszaru pomocy społecznej w kwocie 4.412,00 zł – całość sfinansowana z budżetu Wojewody.

## **22. Fundusz Pomocy Obywatelom Ukrainy w związku z konfliktem zbrojnym na terytorium tego państwa:**

1. Jednorazowe świadczenia pieniężne w wysokości 300 zł na osobę, przeznaczone na utrzymanie, w szczególności na pokrycie wydatków na żywność, odzież, obuwie, środki higieny osobistej oraz opłaty mieszkaniowe. Pomocą objęto 16 osób.

Wydatkowano 4.896,00 zł, w tym: świadczenia 4.800,00 zł; koszty obsługi: 96,00 zł.

2. Posiłek dla dzieci w szkole i w przedszkolu dla 19 dzieci z Ukrainy - wydatkowano 11.090,05 zł.

3. Świadczenia rodzinne: wypłata zasiłków rodzinnych wraz z dodatkami i świadczeń opiekuńczych.

Zrealizowano:

- zasiłki rodzinne wraz z dodatkami – 1084 świadczeń;

- świadczeń opiekuńczych – 70 świadczeń;

- świadczeń rodzicielskich – 17 świadczeń;

- składki społeczne odprowadzono dla 2 osób w kwocie 2.753,10 zł.

Ogółem w 2024 roku wydano 93 decyzje. Wydatkowano kwotę 196.552,00 zł.

4. Przyznano świadczenia pieniężne podmiotom i osobom fizycznym, które zapewniły zakwaterowanie i wyżywienie obywatelom Ukrainy, w wysokości 40 zł na osobę dziennie.

Wydano 77 decyzji na 195 obywateli Ukrainy. Wydatkowano kwotę 248.176,00 zł, w tym świadczenia: 246.880,00 zł.

5. Zasiłki stałe: Pomoc w formie zasiłku stałego otrzymało 9 obywateli Ukrainy całkowicie niezdolnych do pracy z powodu wieku lub niepełnosprawności, realizacja pomocy w 59 świadczeniach na kwotę 33.997,21 zł.

6. Zasiłki okresowe: Pomoc w formie zasiłku okresowego otrzymało 2 obywateli Ukrainy, realizacja pomocy w 5 świadczeniach na kwotę 5.008,00 zł.

7. Sprawienie pogrzebu

Pokryto koszty pochówku obywatela Ukrainy w kwocie 3.996,00 zł.

**23. Przeciwdziałanie przemocy domowej:** Zgodnie z ustawą o przeciwdziałaniu przemocy domowej powołano Zespół Interdyscyplinarny ds. przeciwdziałania przemocy domowej, który jest elementem gminnego systemu przeciwdziałania przemocy domowej i jest metodą pracy w tym obszarze, opartą na systemowej współpracy lokalnych instytucji, podmiotów i służb oraz na wielopłaszczyznowym podejściu do problemu przemocy. Zespół Interdyscyplinarny ds. Przeciwdziałania Przemocy Domowej działający przy Ośrodku Pomocy Społecznej w Konopnicy zapewnia obsługę organizacyjno – techniczną działań w gminnym systemie przeciwdziałania przemocy domowej. W skład Zespołu wchodzi przedstawiciele: OPS i Gminnej Komisji Rozwiązywania Problemów Alkoholowych przy Wójcie Gminy Konopnica, oświaty, służby zdrowia, policji, zawodowi kuratorzy sądowi. W 2024 roku na terenie gminy Konopnica zostało założonych 34 Niebieskich Kart. Na realizację zadania tj. obsługę Zespołu wydatkowano z budżetu Gminy kwotę 1.299,00 zł; z budżetu Wojewody 6.000,00 zł.

## **24. Inna niż finansowa pomoc świadczona przez Ośrodek w roku 2024:**

- wydawanie skierowań do Banku Żywności: w roku 2024 wydano 105 skierowań, z czego 62 dla obywateli Ukrainy.

- stała współpraca z wszelkimi jednostkami działającymi na rzecz osób wymagających pomocy (m. in. z policją, sądami, prokuraturą, służbą zdrowia, szkołami, urzędem pracy, PCPR, Bankiem Żywności i innymi)

- wszelkiego rodzaju poradnictwo, umawianie na spotkania z prawnikiem, psychologiem i innymi specjalistami udzielającymi porad nieodpłatnie,

- kierowanie wniosków o wszczęcie postępowania w stosunku do osób nadużywających alkoholu do Gminnej Komisji Rozwiązywania Problemów Alkoholowych przy Wójcie Gminy Konopnica oraz na konsultację do psychologa z Punktu Konsultacyjnego znajdującego się w siedzibie OPS,

- pośrednictwo w przekazywaniu mebli, sprzętu AGD, zabawek, odzieży, obuwia,

- na zasadzie współpracy wyszukiwanie beneficjentów do projektów unijnych dla różnych jednostek,
- stała praca socjalna na rzecz klientów mająca na celu zniwelowanie niekorzystnej bieżącej sytuacji wraz z działaniami długofalowymi prowadzącymi do zapobieżenia pojawianiu się ponownie sytuacji kryzysowych,
- w okresie zimowym pracownicy socjalni monitorowali również w godzinach wieczornych wspólnie z Policją, środowiska m. in. osób starszych samotnie mieszkających, rodzin mieszkających w trudnych warunkach, które są szczególnie narażone na działanie niekorzystnych warunków atmosferycznych,
- w Ośrodku z udziałem pracowników socjalnych i Kierownika odbywały się cyklicznie posiedzenia Zespołu interdyscyplinarnego ds. Przeciwdziałania Przemocy Domowej,
- opiniowanie zasadności przyznania prawa do specjalnego zasiłku opiekuńczego,
- zapewnienie właściwych form opieki nad osobami starszymi i niepełnosprawnymi,
- pracownicy socjalni skierowali 25 dzieci na kolonie letnie w góry przy współpracy z Gminną Komisją Rozwiązywania Problemów Alkoholowych przy Wójcie Gminy Konopnica,
- pracownicy socjalni skierowali 3 dzieci na kolonie letnie nad morze przy współpracy z Kuratorium Oświaty w Lublinie,
- współpraca ze Stowarzyszeniem RYSA,
- współpraca z Dziennym Domem Pobytu dla Osób Starszych i Niepełnosprawnych w Maryninie poprzez oddelegowywanie pracownika socjalnego do świadczenia pracy socjalnej z Podopiecznymi DDP w ramach trwałości projektu „Aktywny Senior w Gminie Konopnica”.

Opisane wyżej działania to tylko część, które w toku swojej pracy wykonuje nasz Ośrodek i są to zadania wynikające z codziennej praktyki zagwarantowane ustawami, które nadal będą realizowane w przyszłym roku. Doraźnie podejmujemy wszelkie niestandardowe działania mające na celu pomoc w jednostkowych sprawach.

Wszystkie wyżej wymienione działania służą realizacji celów określonych w Gminnej Strategii Rozwiązywania Problemów Społecznych Gminy Konopnica jak również Gminnym Programie Wspierania Rodziny.

## **20. DZIENNY DOM POBYTU DLA OSÓB STARSZYCH I NIEPEŁNOSPRAWNYCH**

Dzienny Dom Pobytu dla Osób Starszych i Niepełnosprawnych w Maryninie od dnia 1 kwietnia 2022r. zapewnia wsparcie osobom starszym i niepełnosprawnym z terenu gminy Konopnica poprzez możliwość z korzystania z szerokiej oferty usług aktywizacyjnych, prozdrowotnych i socjalnych, które przyczyniają się do kompensowania skutków samotności, ograniczonej samodzielności i niepełnosprawności, a także propagowania modelu godnego i zdrowego życia w wieku senioralnym. W DDP w Maryninie prowadzone są zajęcia usprawniające ruchowo, zajęcia artystyczne (plastyczne, rękodzielnicze, muzyczne), kulturalne, biblioterapia.

Dzienny Dom Pobytu dla Osób Starszych i Niepełnosprawnych w Maryninie zapewnia 20 osobom starszym i niepełnosprawnym opiekę dzienną 5 dni w tygodniu, od poniedziałku do piątku. Pobyt w placówce jest bezpłatny wraz z wyżywieniem finansowany jest ze środków budżetu gminy.

W 2024r. w ramach arteterapeutycznych działań powstał teatr. W listopadzie miała miejsce premiera sztuki teatru lalkarskiego w wykonaniu seniorów pt. „Królowa Śniegu”. Premiera odbyła się w ramach dni otwartych DDP Marynin, owacjom nie było końca a sztuka przyciągnęła do DDP w Maryninie widzów z terenu gminy Konopnica a także lubelskich szkół.

Dzięki projektowi „door to door” transport uczestników jest bezpłatny.

W 2024 roku w ramach trwałości projektu pn. „Aktywny Senior w Gminie Konopnica” w DDP w Maryninie odbywały się zajęcia rehabilitacyjne, prowadzone były zajęcia przez psychologa oraz poradnictwo rodzinno-socjalne pracownika socjalnego z OPS w Konopnicy.

W 2024r. w DDP w Maryninie zatrudnionych na umowę o pracę było 10 osób.





## 21. GOSPODARKA ODPADAMI I OCHRONA ŚRODOWISKA

Gmina Konopnica należy od 2007r. do międzygminnego związku komunalnego - **Celowego Związku Gmin PROEKOB w Bełżycach**, który wybudował w 2013r. Zakład Zagospodarowania Odpadów w Bełżycach, funkcjonujący w formie spółki.

Odbiorem odpadów z terenów nieruchomości zamieszkałych zajmowała się firma Transport Drogowy Wywóz Nieczystości Płynnych i Stałych Artur Cios. Łącznie w 2024r. za odbiór, transport i zagospodarowanie wydatek wyniósł: **2.906 288,32 zł**.

Mieszkańcy, którzy uiszczają opłatę z tytułu gospodarowania odpadami komunalnymi mogą korzystać z Punktu Selektywnego Zbierania Odpadów Komunalnych (PSZOK). W 2024 PSZOK prowadzony był przez firmę EKO-TRANS Sp. z o.o. Do punktu mieszkańcy Gminy Konopnica mogą dostarczać selektywnie zebrane odpady.

Punkt PSZOK czynny w poniedziałki od 9-17 (od października do marca) od 10-18 (od kwietnia do września) oraz w czwartki od 7-15 (cały rok).

Łączny wydatek w roku 2024 za prowadzenie punktu PSZOK wyniósł **638 590,10 zł**.

W ramach kilkuletniej współpracy z firmą ECO HARPOON Recykling Sp. z o.o. zorganizowano nieodpłatną zbiórkę zużytego sprzętu elektrycznego i elektronicznego. Zbiórka została przeprowadzona w kwietniu. Łącznie odebrano 17,56 Mg elektroodpadów. We wrześniu przy budynku urzędu gminy został ustawiony pojemnik na drobne odpady elektro z którego mieszkańcy mogą korzystać podczas wizyt w urzędzie.

Po raz kolejny z okazji Dnia Ziemi wspólnie z Zakładem Zagospodarowania Odpadów Komunalnych w Bełżycach przeprowadzono akcję sprzątnięcia gminy. Współorganizatorami był PROEKOB i Fundacja Inicjatyw Menadżerskich. Główne wydarzenie odbyło się w dniu 27 kwietnia 2024 r., natomiast w tygodniu poprzedzającym dzień sprzątnięcia terenu gminy, szkoły z naszego terenu aktywnie włączyły się do działań proekologicznych.

We wrześniu 2024 roku gmina kolejny raz włączyła się w coroczny Europejski Tydzień Mobilności. Hasło przewodnie „Współdzielenie przestrzeni publicznej” było świetną okazją do zorganizowania konkursu plastycznego dla dzieci ze szkół podstawowych z terenu naszej gminy. Laureaci otrzymali nagrody rzeczowe.

Wypełniając ustawowy obowiązek dotyczący prowadzenia ewidencji zbiorników bezodpływowych na nieczystości ciekłe i kontroli pozbywania się nieczystości ciekłych oraz osadów ściekowych z przydomowych oczyszczalni ścieków, zgodnie z planem kontroli, w 2024 roku kontrole przeprowadzono w miejscowościach: Motycz, Motycz Leśny, Motycz Józefin w I kwartale, Radawiec Duży, Radawczyk Drugi, Radawiec Mały w II kwartale, Zemborzyce Podleśne, Zemborzyce Wojciechowskie, Zemborzyce Dolne w III kwartale oraz Zemborzyce Tereszyńskie, Tereszyn, Sporniak, Marynin w IV kwartale.

## 22. KULTURA I OCHRONA DZIEDZICTWA NARODOWEGO

Gmina zleca realizację zadań z zakresu kultury i ochrony dziedzictwa narodowego organizacjom pozarządowym, w tym kołom gospodyń wiejskich.

Głównym celem realizacji zadań z zakresu kultury była aktywizacja mieszkańców gminy Konopnica poprzez stworzenie przestrzeni dla rozwoju nowych umiejętności, podczas warsztatów kulturalno-społecznych realizowanych w świetlicach wiejskich poszczególnych miejscowości a także upowszechnianie tradycji.

Ponadto w ramach środków sołeckich wiele kół gospodyń wiejskich prowadziło dla mieszkańców

liczne warsztaty rękodzielnicze, wicia palm, kulinarne. Organizowane były także zajęcia dla dzieci. Gmina wspierała kultywowanie tradycji poprzez:

- a) organizowane corocznie dożynki gminne oraz konkurs wieńców dożynkowych. Poprzez formę konkursową wiele kół podejmuje trud wykonania corocznie wieńca, który jest ściśle związany z tradycją polskiej wsi,
- b) organizację Gminnego Dnia Kobiet



- c) organizacja jarmarków rękodzieła i produktów tradycyjnych, które nawiązują do tradycji dawnych jarmarków organizowanych we wsiach, głównie przed świętami, gdzie miejscowi wytwórcy mogą sprzedać swoje tradycyjne wyroby,
- d) organizację po raz drugi Przeglądu Twórczości Zespołów Ludowych w Motyczu,
- e) organizację obchodów Święta Niepodległości „Śpiewamy dla Niepodległej”,



- f) upowszechniania tradycji bożonarodzeniowych poprzez organizację Gminnego Kolędowania i wspólnego ubierania choinki przez mieszkańców przed dworcem PKP w Motyczu,



g) realizację zadania „Przekaż tradycję”, podczas którego m.in. wspieramy rozwój artystyczny Zespołu Śpiewaczego Rola, grupa mieszkańców Motycza ocala od zapomnienia dawne tradycje i obrzędy, itp.



Nieodzownym elementem naszej kultury jest pamięć o przodkach, bohaterach wojennych. Dlatego dbamy o mogiły pomordowanych mieszkańców w czasie II wojny światowej, które znajdują się w Radawcu Dużym, w lesie konopnickim, na cmentarzu w Motyczu i Konopnicy. Wspierają nas w tych działaniach jednostki OSP, KGW oraz uczniowie.



Wiosenne porządkowanie Mogiły Pomordowanych w Radawcu Dużym

### 23. URZĄD STANU CYWILNEGO KONOPNICA

Podana w poniższej tabeli liczba małżeństw, urodzeń i zgonów dotyczy zarejestrowanych aktów stanu cywilnego w Urzędzie Stanu Cywilnego w Konopnicy w 2024 roku.

Małżeństwa					Urodzenia	Zgony	Odpisy	Zaświadczenia
Śluby Konkordatowe	Śluby Cywilne poza lokalem USC	Śluby Cywilne w USC	Małżeństwa zagraniczne wpisane do polskiego rejestru	Śluby ogółem				
23	14	24	4	65	12	45	1096	50

### 24. EWIDENCJA LUDNOŚCI

Nazwa zadania	Ilość
Zameldowania/wymeldowania/zgłoszenia wyjazdu/powrotu z zagranicy	688
Osoby zameldowane na pobyt stały	429
Osoby zameldowane na pobyt czasowy	140
Osoby wymeldowane z pobytu stałego	116

Usuwanie niezgodności	2548
Decyzje w sprawach meldunkowych	14
Nadanie/zmiana numeru PESEL	45
Udostępnianie danych z rejestru mieszkańców i rejestru PESEL	291
Wydawanie decyzji o odmowie udostępnienia danych osobowych oraz danych z RDO	0
Wydawanie zaświadczeń z ewidencji ludności	430
Przyjęte wnioski o wydanie dowodu osobistego	1450
Przyjmowanie zgłoszeń o utracie dowodu osobistego	129
Unieważnianie dowodu osobistego w Rejestrze Dowodów Osobistych	42
Urodzenia	79
Małżeństwa	103
Zgony	110
Mieszkańcy gminy- stan na dzień 31.12.2024 r.	14513
Mieszkańcy zameldowani na pobyt czasowy- stan na dzień 31.12.2024 r.	159
Wyborcy- stan na dzień 31.12.2024 r.	11595

## 25. BIBLIOTEKA PUBLICZNA GMINY KONOPNICA

Biblioteka Publiczna Gminy Konopnica oraz jej filie – w Motyczu, Radawcu Dużym i Zemborzycach Tereszyńskich świadczą usługi w zakresie rozwijania i zaspokajania potrzeb czytelnich, informacyjnych i kulturalnych mieszkańców gminy. W 2024 roku przybyło ogółem **2600** woluminów, na kwotę **68 093,61 zł** (w tym ze środków własnych **1853** wol. za kwotę **47 686,81 zł**, **684** wol. w ramach dotacji z Biblioteki Narodowej na kwotę **18 957,80 zł** oraz z daru **63** woluminy wycenione na kwotę **1 450 zł**). Zakupiono także **145** audiobooków ze środków własnych na kwotę 4 000,00 zł.

1. Liczba czytelników zarejestrowanych z wyszczególnieniem filii:

BPG Konopnica	791 (+29)
Filia Motycz	303 (-23)
Filia Radawiec Duży	382 (-25)
Filia Zemborzycy Tereszyńskie	382 (+10)
<b>Razem</b>	<b>1858 (-9)</b>

b) Liczba wypożyczeń z wyszczególnieniem filii: książek, audiobooków i czasopism na zewnątrz

wypożyczenia na zewnątrz				
	książki	czasopisma	audiobooki	ogółem
<b>BPG Konopnica</b>	27550	216	796	28562 (-237)
<b>Filia Motycz</b>	7984	85	59	8128 (+169)
<b>Filia Radawiec</b>	11631	143	168	11942 (+16)
<b>Filia Zemborzyce</b>	8119	279	40	8438 (-436)
	<b>55 284</b>	<b>723</b>	<b>1 063</b>	<b>57 070</b>
	(+129)	(-231)	(-386)	(-488)

W ramach działalności popularyzatorskiej i kulturalno-oświatowej biblioteka kontynuowała współpracę ze szkołami, przedszkolami i środowiskiem lokalnym, organizując lekcje biblioteczne, warsztaty, spotkania okolicznościowe i tematyczne, spotkania autorskie, zajęcia dla dzieci podczas ferii zimowych i wakacji. Kontynuujemy współpracę z Ogrodem Botanicznym UMCS, uczestnicząc w odsłonie „Narodowego Czytania”, organizowanej przez lubelski ogród botaniczny.

### Zdalny dostęp do publikacji – Legimi, Empik go

W 2024 roku łączne wydatki na zdalne dostępy do publikacji elektronicznych wyniosły **12 559,20 zł** (w tym 7020 zł ze środków własnych i 5539,20 z dotacji z Biblioteki Narodowej). Od listopada 2024r. dysponujemy w trybie miesięcznym 65 kodami dostępu do audiobooków, ebooków i synchrobooków na platformie Legimi oraz 12 kodami dostępu do audiobooków i ebooków na platformie Empik go, dzięki środkom własnym (czyli dotacji organizatora) oraz dotacjom uzyskanym z Narodowego Programu Rozwoju Czytelnictwa 2.0. na lata 2021-2025, Priorytet 1 *Poprawa oferty bibliotek publicznych* Kierunek interwencji 1.1. *Zakup i zdalny dostęp do nowości wydawniczych*. W ciągu 2024r. wydano **534** kody do Legimi **84** użytkownikom, którzy wypożyczyli łącznie **6442** książki (1946 audiobooków, 4496 ebooków) oraz **23** kody do Empik go 18 użytkownikom, którzy wypożyczyli łącznie **164** publikacje. Wzrost zainteresowania kodami dostępu wpłynął jednocześnie na spadek wypożyczeń audiobooków.

### Obsługa szczególnych grup czytelników. m.in seniorów, osób z dysfunkcjami wzroku.

Osobom z dysfunkcjami wzroku oferujemy **audiobooki**, które cieszą się sporym zainteresowaniem. Dodatkowo rozszerzamy ofertę o **książki z dużą czcionką** z serii Wielkie Litery oraz z Oficyny Wydawniczej Silver. Oferujemy także zdalne dostępy do ebooków i audiobooków na Legimi i Empik go.

Regularnie odwiedzamy podopiecznych Dziennego Domu Pobytu dla Osób Starszych i Niepełnosprawnych w Maryninie, dostarczając im książki, audiobooki oraz czasopisma. W 2024r. odbyło się 3 takie spotkania. Współpraca kontynuowana jest w 2025r.

### Inicjatywy o zasięgu ogólnopolskim

1. W 2024 Biblioteka Publiczna Gminy Konopnica wraz z filiami kontynuowała udział w kampanii społecznej „**Mała książka – wielki człowiek**”, organizowanej przez Instytut Książki, w edycji przeznaczonej dla Przedszkolaków.
2. Na zaproszenie Ogrodu Botanicznego UMCS biblioteka po raz kolejny wzięła udział w akcji „**Narodowe Czytanie**”, czytając „Kordiana” Juliusza Słowackiego, zaś filia w Radawcu Dużym zorganizowała wspólne międzypokoleniowe Narodowe Czytanie grupy seniorów, dyrekcji i nauczycieli ze Szkół Podstawowych w Radawcu Dużym i Radawczyku Drugim.
3. Biblioteka w Kozubszczyźnie wzięła udział w konkursie wydawnictwa Mamania „**Kolorowy Potwór. Emocje w bibliotece**”. W oparciu o książki z serii „Kolorowy Potwór” oraz materiały z Wydawnictwa Mamania przeprowadziliśmy cykl spotkań biblioterapeutycznych dla dzieci z

terenu gminy, których tematem były emocje. W związku z dużym zainteresowaniem zajęciami o emocjach, w drugiej połowie roku już poza konkursem przeprowadziliśmy drugą turę warsztatów.

4. Biblioteka w Kozubszczyźnie wzięła udział w ogólnopolskim konkursie dla bibliotek organizowanym przez Fundację PVE Dobra Energia „**Biblioteki Pełne Dobrej Energii**”. Otrzymaliśmy pakiet 15 książek o tematyce ekologii i ochrony środowiska i zorganizowaliśmy 3 warsztaty tematyczne w oparciu o otrzymane książki dla dzieci z terenu gminy.

### **Pożegnanie lata z biblioteką**

Biblioteka w Kozubszczyźnie wraz z filiami zorganizowała pod koniec sierpnia piknik rodzinny z warsztatami dla dzieci pt. „Pożegnanie lata z biblioteką”. W programie wydarzenia znalazły się: spektakl dla dzieci, gry i zabawy ruchowe, warsztaty plastyczne, zabawy literackie, zaś ze strony Stowarzyszenia Dobre Sąsiedztwo także warsztaty malarskie Wydarzenie, zorganizowane przy Amfiteatrze w Motyczu, zgromadziło ponad 40 dzieci wraz z rodzicami.

### **Dotacje inne niż organizatora**

W 2024 roku Biblioteka Publiczna Gminy Konopnica uzyskała dotacje w wysokości 34497,00 zł brutto.

- **24 497,00 zł** z Narodowego Programu Rozwoju Czytelnictwa 2.0. na lata 2021-2025, Priorytet 1 *Poprawa oferty bibliotek publicznych* Kierunek interwencji 1.1. *Zakup i zdalny dostęp do nowości wydawniczych*. Kwotę tę Biblioteka wydatkowała na zakup książek (18957,80) oraz zdalnego dostępu do publikacji (5539,20)

- **10 000,00 zł** z programu rządowego „**Promocja czytelnictwa**” finansowanego ze środków finansowych Ministra Kultury i Dziedzictwa Narodowego pochodzących z Funduszu Promocji Kultury. Całkowity koszt zadania pn. „**Książka dla małych i dużych – promocja czytelnictwa w gminie Konopnica**” to 14 268,00 zł, z czego 4 268,00 zł to wkład własny. Zadanie podzielono na 6 modułów, a każdy z nich skierowano do innej grupy wiekowej z terenu gminy Konopnica. Każdy moduł zakładał prezentację nowości wydawniczych oraz wydarzenie towarzyszące, takie jak warsztaty międzypokoleniowe, zajęcia literacko-plastyczne, spotkanie autorskie, warsztaty rękodzieła oraz sesja zdjęciowa. Zadanie realizowano we wszystkich placówkach bibliotecznych gminy Konopnica, a do udziału zapraszano mieszkańców gminy.

**Moduł I** – „Zaczynamy od dotyku czyli zabawa w czytanie”, skierowany do dzieci do lat 4 i ich rodziców/opiekunów, zakładał prezentację nowości wydawniczych i międzypokoleniowe warsztaty tworzenia książki sensorycznej.

**Moduł II** – „Przedszkolaki i początek przygody z czytaniem”, skierowany do dzieci w wieku 4-6 lat, zakładał prezentację nowości wydawniczych oraz zajęcia literacko-plastyczne z wykorzystaniem teatrzyku kamishibai.

**Moduł III** – „Czytamy na poważnie”, skierowany do dzieci z klas I-IV, zakładał prezentację nowości wydawniczych oraz zajęcia literacko-plastyczne podczas wakacji.

**Moduł IV** – „Dlaczego i co warto czytać czyli czytelnictwo młodzieży”, skierowany do uczniów klas V-VIII, zakładał prezentację nowości wydawniczych oraz spotkanie autorskie i spotkanie z młodzieżą, która poleca książki do zakupu.

**Moduł V** – „Odszkodnia w bibliotece”, skierowany do osób aktywnych zawodowo/w wieku produkcyjnym, zakładał prezentację nowości wydawniczych oraz warsztaty rękodzieła.

**Moduł VI** – „Książka dla Seniora”, skierowany do osób 60+ i zrealizowany w Dziennym Domu Pobytu dla Osób Starszych i Niepełnosprawnych w Maryninie, zakładał prezentację nowości wydawniczych, w tym książkę z dużą czcionką oraz audiobooków a także sesję zdjęciową „Z książką mi do twarzy”.

**Wszystkie moduły zakładały, że nasze placówki biblioteczne staną się dla grup docelowych tzw. „trzecim miejscem”, miejscem przyjaznym, aktywizującym, rozwijającymi, z ciekawą ofertą, a przede wszystkim zaspakajającym potrzeby czytelnicze. Projekt został w całości zrealizowany i rozliczony.**



Fot. Zajęcia pt. „Pszczele pożytki”, realizowane w ramach konkursu dla bibliotek „Biblioteki Pełne Dobrej Energii”.



Fot. Warsztaty międzypokoleniowe z tworzenia książki sensorycznej w ramach zadania „Książka dla małych i dużych – promocja czytelnictwa w gminie Konopnica”.

## 26. POLITYKA SENIORALNA

Gmina realizuje politykę senioralną poprzez przystąpienie do Programu Ogólnopolska Karta Seniora. W 2024 r. wydaliśmy bezpłatnie 260 kart seniorom, mieszkańcom gminy, który oprócz dostępu do licznych kampanii skierowanych do seniorów mają dostęp do programów zniżkowych na zakupy w ponad 4 tys. punktów w Polsce.

Ponadto w ramach Programu mieszkańcy otrzymują magazyn Głos Seniora. Magazyn skierowany jest do osób 60+ zainteresowanych aktywnością społeczną. Poruszana jest w nim tematyka społeczna, ekonomiczna oraz zdrowotna osób starszych. Głos Seniora informuje o sprawach bezpośrednio dotyczących seniorów – zaprasza na wydarzenia, promuje ważne inicjatywy, zachęca do aktywności fizycznej oraz porusza ważne dla każdego tematy zdrowotne, ostrzega przed zagrożeniami. Ponadto na łamach Głosu Seniora organizowane są liczne konkursy.



Inauguracja Ogólnopolskiej Karty Seniora w Gminie Konopnica – marzec 2024 r.

Gmina zawarła umowę z koordynatorem działań senioralnych, który ma za zadanie wspierać działające na terenie 3 kluby seniora, aktywizować ich, rozwijać zainteresowania, dostarczać informacji kulturalnej.

Koordinator proponuje w ramach swoich zadań liczne aktywności, np. wyjazdy, zajęcia artystyczne, trening pamięci.

Materiały na zajęcia seniorzy mają częściowo finansowane z gminy, wyjazdy na jednodniowe wycieczki zapewnia gmina swoimi busami.



Seniorzy wszystkich klubów podczas Nocy Kupały – czerwiec 2024 r.



Wyjazd do Ogrodu Botanicznego w Lublinie



Trening pamięci

Na terenie gminy Konopnica funkcjonują 3 kluby. Pierwszy Klub Seniora w Konopnicy powstał w roku 2015 z inicjatywy pani Grażyny Zawadzkiej, Janiny Podleśnej i Stanisławy Wypych. Do klubu należy ok. 80 członków.

Następnie zawiązał się klub w Radawcu Dużym „Razem Być” oraz w Zemborzycach.

Osoby zrzeszone w klubach podejmują liczne inicjatywy społeczne skierowane nie tylko do osób starszych, ale do całej społeczności, włączając się w organizację wydarzeń gminnych.



Organizacja Święta Niepodległości w Zemborzycach -listopad 2024 r.



Występ chóru „Niebieskie Chusteczki” podczas uroczystości kościelnej w Zemborzycach.

## **27. REALIZACJA PROGRAMU WSPÓŁPRACY GMINY KONOPNICA Z ORGANIZACJAMI POZARZĄDOWYMI I INNYMI PODMIOTAMI PROWADZĄCYMI DZIAŁALNOŚĆ POŻYTKU PUBLICZNEGO**

Program współpracy gminy Konopnica z organizacjami pozarządowymi i innymi podmiotami prowadzącymi działalność pożytku publicznego w 2024 roku został przyjęty Uchwałą Nr LV/342/2023 Rady Gminy Konopnica z dnia 27 listopada 2023 r. (Dz. Urz. Woj. Lub. z 2023, poz. 6891). Głównym celem Programu było zwiększenie zaangażowania podmiotów w rozwój gminy Konopnica, poprawa jakości życia mieszkańców oraz wsparcie rozwoju społeczeństwa obywatelskiego. Cel ten gmina realizowała głównie poprzez zlecenie zadań publicznych organizacjom pozarządowym.

W 2024 roku dofinansowanie realizacji zadań publicznych z zakresu:

a) kultury fizycznej i sportu otrzymały następujące organizacje:

	Organizacja	Tytuł zadania
1	Ludowy Klub Sportowy „Sokół” Konopnica	Program szkolenia oraz organizacja zawodów z zakresu piłki nożnej dla mieszkańców gminy Konopnica w 2024 r.
2	Stowarzyszenie Wspierania Rozwoju i Motywacji Black Belt	Bezpłatne treningi Taekwondo przy muzyce i koszykówki w Szkole Podstawowej w Motyczu
3	Klub Sportowy Uniszowice	Upowszechnianie kultury fizycznej

4	Koło Gospodyń Wiejskich w Kozubszczyźnie	Bądźmy sprawni, zdrowi i aktywni
5	Koło Gospodyń Wiejskich w Zemborzycach Tereszyńskich	W rytmie zdrowia seniora
6	Koło Gospodyń Wiejskich „Radawczanki”	Sport łączy pokolenia

b) kultury i dziedzictwa narodowego otrzymały następujące organizacje:

	Organizacja	Tytuł zadania
1	Stowarzyszenie Pracownia Twórczych Działań	Konopnickie pasje-wspomnień czar
2	Stowarzyszenie Dobre Sąsiedztwo	Ginąca architektura gminy Konopnica w interpretacji malarskiej
3	Stowarzyszenie Miłośników Motocykli Dawnych. Lubelska Grupa Weterańska „Partyzant”	Motocyklowa podróż w czasie z LGW partyzant
4	Koło Gospodyń Wiejskich w Tereszynie	Na parkiecie w Tereszynie serce młodnieje z każdym obrotem promienieje

**Wysokość środków publicznych przekazanych przez gminę na wsparcie realizacji zadań publicznych w 2024 r. wyniosła łącznie 236 266,00 zł.**

Przyjęty *Program współpracy z organizacjami pozarządowymi (...)* w 2024 roku zaowocował realizacją celu którym była praca dla dobra społecznego poprzez wspieranie działań na rzecz mieszkańców gminy Konopnica, aby w namacalny sposób ich życie stało się bogatsze w doświadczenia. Umożliwienie zaspokajania potrzeb mieszkańców bez konieczności przemieszczania się poza obręb gminy i ułatwienie dostępu do kultury oraz sportu w różnych jej aspektach :

1. upowszechnianie kultury fizycznej i sportu,
2. podniesienie w gminie poziomu wyszkolenia sportowego,
3. wspieranie lokalnych inicjatyw i pobudzanie działań obywatelskich - warsztaty twórcze,
4. krzewienie kultury.

Uczestnicy zajęć sportowych mieli możliwość rozwijania swoich zdolności, doskonalenia sprawności fizycznej, nabycia nowych umiejętności sportowych oraz integrowania się wśród społeczności lokalnej w atmosferze zdrowej rywalizacji sportowej. Dzięki organizacji zajęć sportowych wolny czas mieszkańców został spędzony z pożytkiem dla zdrowia fizycznego i psychicznego.

Na przestrzeni ostatnich lat można zauważyć, iż działalność organizacji pozarządowych znacząco wpływa na jakość życia mieszkańców Gminy Konopnica. Na uwagę zasługuje aktywność KGW, które coraz chętniej podejmują działania na rzecz mieszkańców.

Stowarzyszenie Pracownia Twórczych Działalności zaprasza

# warsztaty artystyczne

Zajęcia odbywają się:  
**Ośrodek Działalności Twórczych Gminy Konopnica**  
**Radawczyk Drugi 33**

zajęcia przeznaczone dla mieszkańców **GMINY KONOPNICA**  
**ILUŚĆ MIEJSC OGRANICZONA**  
 zapisy na warsztaty sms tel. 781 830 937  
 zapisy na zajęcia muzyczne sms tel. 513 194 312  
 prosimy podać imię, nazwisko, dzień, godzinę.  
 Zapisani uczestnicy otrzymają sms-owe potwierdzenie.

**PONIEDZIAŁEK**  
 Godz. 12.45-14.15- ceramika-dzieci  
 Godz. 15.30-17.00- art warsztaty-dzieci

**WTOREK**  
 Godz. 13.30-19.00- zajęcia muzyczne (pianino, śpiew)  
 Godz. 16.00-17.30- ceramika i fusing-dorośli  
 Godz. 17.45-19.15- ceramika i fusing-dorośli

**ŚRODA**  
 Godz. 13.00-14.00- art warsztaty-dzieci  
 Godz. 14.15-15.45- art warsztaty-dzieci  
 Godz. 16.00-17.30- art warsztaty-dzieci  
 Godz. 18.00-19.30- ceramika i fusing-dorośli

**CZWARTEK**  
 Godz. 15.30-17.00- warsztaty artystyczne-dzieci  
 Godz. 17.15-19.45- warsztaty rękodzielnicze-dorośli (1x w miesiącu)

**ZADANIE REALIZOWANE DZIĘKI FINANSOWEMU WSPARCIU  
 GMINY KONOPNICA**



Ogłoszenie Stowarzyszenia Pracownia Twórczych Działalności o warsztatach oraz zajęcia ceramiki dla dzieci



Młodzi zawodnicy trenujący piłkę nożną w LKS Sokół Konopnica





Zawodnicy trenujący w Klubie Sportowym Uniszowice

**Koło Gospodyń Wiejskich w Kozubszczyźnie  
zaprasza**

młodzież i dorosłych mieszkańców Gminy  
Konopnica na zajęcia w ramach projektu  
„Bądźmy sprawni, zdrowi i aktywni”

od 15.04.2024 do 26.09.2024 z przerwą w lipcu i sierpniu



**Fitness** 15.04.2024 – 26.09.2024 poniedziałki , czwartki godz. 20 -21  
w siedzibie KGW Kozubszczyzna – PKP Motycz

**Pilates** 17.04.2024 – 25.09.2024 środy godz. 20 -21  
w siedzibie KGW Kozubszczyzna – PKP Motycz

**Zumba** 15.04.2024 – 25.09.2024 poniedziałki godz. 17:15 -18  
w Sali gimnastycznej Szkoły Podstawowej im. W. Witosa w Motyczu,  
środy godz. 17:15 -18 w siedzibie KGW Kozubszczyzna – PKP Motycz

Zajęcia finansowane  
ze środków Gminy  
Konopnica

Liczba miejsc ograniczona

Ogłoszenie KGW Kozubszczyzna o naborze na zajęcia sportowe